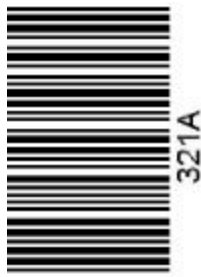


کُد کنترل

321

A



ویژه نظام آموزشی ۳-۳-۶

دفترچه شماره ۲
صبح پنجشنبه
۱۳۹۸/۴/۱۳



جمهوری اسلامی ایران
وزارت علوم، تحقیقات و فناوری
سازمان سنجش آموزش کشور

«اگر دانشگاه اصلاح شود مملکت اصلاح می‌شود.»
امام خمینی (ره)

آزمون سراسری ورودی دانشگاه‌های کشور - ۱۳۹۸

آزمون اختصاصی
گروه آزمایشی علوم انسانی

مدت پاسخ‌گویی: ۱۶۵ دقیقه

تعداد سؤال: ۱۸۰

عنوان مواد امتحانی آزمون اختصاصی گروه آزمایشی علوم انسانی، تعداد، شماره سؤالات و مدت پاسخ‌گویی

ردیف	مواد امتحانی	تعداد سؤال	از شماره	تا شماره	مدت پاسخ‌گویی
۱	ریاضی	۲۰	۱۰۱	۱۲۰	۲۵ دقیقه
۲	اقتصاد	۱۵	۱۲۱	۱۳۵	۱۰ دقیقه
۳	زبان و ادبیات فارسی	۳۰	۱۳۶	۱۶۵	۳۰ دقیقه
۴	زبان عربی	۲۰	۱۶۶	۱۸۵	۲۰ دقیقه
۵	تاریخ	۱۵	۱۸۶	۲۰۰	۲۵ دقیقه
۶	جغرافیا	۱۵	۲۰۱	۲۱۵	
۷	علوم اجتماعی	۲۰	۲۱۶	۲۳۵	۱۵ دقیقه
۸	فلسفه و منطق	۲۵	۲۳۶	۲۶۰	۲۵ دقیقه
۹	روان‌شناسی	۲۰	۲۶۱	۲۸۰	۱۵ دقیقه

حق چاپ، تکثیر و انتشار سؤالات به هر روش (الکترونیکی و ...) پس از برگزاری آزمون، برای تمامی اشخاص حقیقی و حقوقی تنها با مجوز این سازمان مجاز می‌باشد و با متخلفین برابر مقررات رفتار می‌شود.

سال ۱۳۹۸

* داوطلب گرامی، عدم درج مشخصات و امضاء در مندرجات جدول ذیل، به منزله عدم حضور شما در جلسه آزمون است.

اینجانب..... با شماره داوطلبی..... با آگاهی کامل، یکسان بودن شماره صندلی خود را با شماره داوطلبی مندرج در بالای کارت ورود به جلسه، بالای پاسخنامه و دفترچه سؤالات، نوع و کد کنترل درج شده بر روی دفترچه سؤالات و پائین پاسخنامه ام را تأیید می‌نمایم.

امضاء:

۱۰۱- حاصل عبارت با معنی $\frac{2x^2-x}{4x^2-1} + \frac{x-1}{2x+1} - \frac{2x+1}{2x-1}$ ، به صورت $\frac{P(x)}{4x^2-1}$ است. $P(x)$ کدام است؟

(۱) $-8x$ (۲) $-4x$ (۳) $-4x+1$ (۴) $2x-3$

۱۰۲- به ازای کدام مقدار a ، معادله $1 - \frac{a+2}{x-1} = \frac{x-2}{ax-5}$ ، دارای جواب $x=3$ است؟

(۱) $-\frac{1}{3}$ (۲) $-\frac{1}{3}$ (۳) $-\frac{2}{3}$ (۴) $\frac{2}{3}$

۱۰۳- اگر رابطه $\{(3, a+2b), (5, 4), (7, 2), (3, 7), (5, 2a-b)\}$ ، یک تابع باشد، $a^2 - b^2$ کدام است؟

(۱) ۳ (۲) ۴ (۳) ۵ (۴) ۶

۱۰۴- می‌خواهیم با یک قطعه سیم به طول ۵۶ متر، زمینی به شکل مستطیل، که یک طرف آن دیوار است محصور شود. بیشترین مساحت زمین محصور شده، کدام است؟



(۱) ۳۶۴

(۲) ۳۷۸

(۳) ۳۹۲

(۴) ۴۰۶

۱۰۵- نمرات ادبیات دانش آموزی در ۱۰ آزمون به صورت زیر است. با حذف دو نمره کمترین و بیشترین آن‌ها، مقدار انحراف معیار، تقریباً کدام است؟

۱۴, ۱۲, ۱۵, ۹, ۱۴, ۱۵, ۱۶, ۱۵, ۲۰, ۱۱

(۴) $\frac{1}{6}$

(۳) $\frac{1}{5}$

(۲) $\frac{1}{2}$

(۱) $\frac{9}{10}$

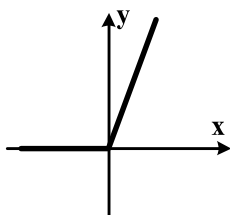
۱۰۶- شکل روبه‌رو، نمودار کدام تابع است؟

(۱) $y = x - |x|$

(۲) $y = x + |x|$

(۳) $y = |x-1| - 1$

(۴) $y = 1 - |x-1|$



محل انجام محاسبات

۱۰۷- در تابع $f(x) = [x + \frac{3}{4}] - [-x]$ مقدار $f(\frac{9}{4}) + f(-\frac{1}{4})$ کدام است؟

- (۱) ۴ (۲) ۵ (۳) ۶ (۴) ۷

۱۰۸- اگر $f = \{(2,5), (3,4), (4,6), (1,7)\}$ و $g = \{(1,3), (2,6), (5,2), (4,9)\}$ باشند. برد تابع $g - f$ ، کدام است؟

- (۱) $\{-4, 1, 3\}$ (۲) $\{-4, 2, 3\}$
(۳) $\{-4, 1, 2, 3\}$ (۴) $\{1, 2, 3, 4\}$

۱۰۹- با ارقام ۰، ۱، ۲، ۳، ۴، ۵، چند عدد چهار رقمی بخش پذیر بر ۵، بدون تکرار رقم‌ها، می‌توان نوشت؟

- (۱) ۷۲ (۲) ۹۶ (۳) ۱۰۸ (۴) ۱۲۰

۱۱۰- یک سکه و یک تاس با هم پرتاب می‌شود. با کدام احتمال سکه «رو» و عدد تاس مضرب ۳ ظاهر می‌شود؟

- (۱) $\frac{1}{12}$ (۲) $\frac{1}{6}$ (۳) $\frac{1}{4}$ (۴) $\frac{1}{3}$

۱۱۱- در دنباله اعداد $1, 2, 4, 7, 11, 16, \dots$ جمله دهم، کدام است؟

- (۱) ۳۷ (۲) ۴۲ (۳) ۴۵ (۴) ۴۶

۱۱۲- مجموع ۳۰ عدد طبیعی فرد متوالی، با کوچک‌ترین عدد ۵۱، کدام است؟

- (۱) ۱۸۰۰ (۲) ۲۱۰۰ (۳) ۲۲۵۰ (۴) ۲۴۰۰

۱۱۳- بین دو عدد ۴ و ۹۷۲، چهار عدد صحیح طوری قرار می‌دهیم که جملات دنباله هندسی از ۴ شروع و به ۹۷۲ ختم شوند. مجموع این ۶ عدد، کدام است؟

- (۱) ۱۴۵۶ (۲) ۱۴۶۸ (۳) ۱۵۴۶ (۴) ۱۶۵۴

۱۱۴- حاصل $8^{-\frac{1}{3}} \times 4^{0/12} \times 2^{0/76}$ ، کدام است؟

- (۱) $\frac{1}{4}$ (۲) $\frac{1}{2}$ (۳) ۱ (۴) ۲

۱۱۵- در مورد گردآوری داده‌ها، کدام بیان درست است؟

- (۱) علم آمار نحوه گردآوری، سازمان‌دهی، تحلیل و تفسیر اطلاعات است.
- (۲) یک روش آماری مناسب می‌تواند دقیق‌تر از داده‌ها و حقایق اصلی باشد.
- (۳) دادگان‌ها همیشه اطلاعات ثبتي را در اختیار آمارگر قرار می‌دهند.
- (۴) عدد آماره همواره کوچک‌تر از عدد پارامتر است.

۱۱۶- اگر p گزاره درست و q گزاره نادرست و r گزاره دلخواه باشد. ارزش گزاره $(p \wedge q) \Rightarrow (p \Leftrightarrow r)$ ، برابر ارزش کدام است؟

- (۱) r (۲) همیشه درست
- (۳) $\sim r$ (۴) همیشه نادرست

۱۱۷- اگر $f = \{(3, n^2 - 2n), (m, 8), (2n - 5, t), (4, 3m + 2)\}$ یک تابع ثابت سه عضوی باشد. $m + n + t$ ، کدام است؟

- (۱) ۱۰ (۲) ۱۱ (۳) ۱۲ (۴) ۱۴

۱۱۸- در یک منطقه ۱۵۰۰ نفر، از افراد ۱۶ ساله و بیشتر شاغل‌اند. در این منطقه ۱۴۳ نفر، ۱۶ ساله و بیشتر جویای کار هستند، حداقل چند شغل ایجاد شود تا نرخ بیکاری ۶ درصد باشد؟

- (۱) ۴۰ (۲) ۴۵ (۳) ۵۰ (۴) ۶۰

۱۱۹- در نمودار سری زمانی، خطا برای هر نقطه، برابر کدام است؟

- (۱) قدرمطلق تفاضل مقدار واقعی از درون‌یابی آن
- (۲) نصف درون‌یابی خطی است.
- (۳) قدرمطلق تفاضل مقدار واقعی از برون‌یابی آن
- (۴) نصف برون‌یابی خطی است.

۱۲۰- در ظرفی ۴ مهره سفید و ۳ مهره سیاه است. به تصادف ۲ مهره از ظرف خارج می‌کنیم. با کدام احتمال مهره‌های خارج شده، از یک رنگ هستند؟

- (۱) $\frac{5}{14}$ (۲) $\frac{3}{7}$ (۳) $\frac{4}{7}$ (۴) $\frac{9}{14}$

۱۲۱- کدام گزینه، در رابطه با مفهوم، معنا و تعریف اصطلاحات اقتصادی نادرست است؟

- (الف) تحریم مالی عبارتست از مانع تراشی در مقابل صادرات و واردات کالا، خدمات و عوامل تولید، نظیر: سرمایه
(ب) زنجیره خلق ارزش، به تمامی مراحل ایجاد ارزش افزوده اطلاق می‌شود.
(ج) سازمان کنفرانس اسلامی هر چند نهادی اقتصادی نیست، نهادهای فرعی اقتصادی، مثل مرکز اسلامی توسعه تجارت بانک توسعه اسلامی و اتاق صنعت و بازرگانی اسلامی دارد.
(د) کالاها و خدماتی را که تولید آنها بدون توجه به میزان، سود، هزینه و بازار انجام می‌شود، محصولات راهبردی می‌نامند.
(ه) کشورهای اروپایی با تشکیل اتحادیه اقتصادی و حتی انتخاب پول واحد، بازرگانی کل اروپا را تقریباً به صورت بازرگانی داخلی در آورده‌اند.

(۱) الف (۲) د (۳) الف و ب (۴) ب و ج

۱۲۲- با توجه به اطلاعات ارائه شده در جدول زیر، نتیجه عملکرد سالیانه یک بنگاه اقتصادی با ۱۲ نفر کارمند و تولید سالیانه ۴۰۰ دستگاه هر کدام به ارزش = ۹۰۰,۰۰۰ ریال، کدام است؟

۱	اجاره بهای ماهیانه کارگاه تولیدی	۱۰,۰۰۰,۰۰۰ ریال
۲	حقوق متوسط ماهیانه هر فرد کارمند اداری و تولیدی، معادل	۷۰۰,۰۰۰ ریال
۳	خرید مواد اولیه مورد نیاز سالیانه به ارزش	۱۷۸,۰۰۰,۰۰۰ ریال
۴	هزینه استهلاک سالیانه ماشین‌های تولیدی معادل	۲۵٪ حقوق سالیانه کارمندان

(۲) ۴۳,۲۰۰,۰۰۰ ریال: سود

(۴) ۶۴,۰۰۰,۰۰۰ ریال: زیان

(۱) ۴۲,۲۰۰,۰۰۰ ریال: زیان

(۳) ۶۳,۰۰۰,۰۰۰ ریال: سود

محل انجام محاسبات

۱۲۳- کدام گزینه، دربردارنده پاسخ درست و کامل پرسش‌های زیر است؟

الف) کدام سطح از سطوح چهارگانه آمارهای اقتصادی، خُرد محسوب می‌شود؟

ب) به کدام دلیل، در حسابداری ملی، ارزش کالاهای واسطه‌ای به‌صورت مستقل محاسبه نمی‌شود؟

ج) همه فعالیت‌های تولیدی در محاسبه تولید کل جامعه مورد سنجش قرار می‌گیرد، به‌جز:

(۱) الف) روستایی، شهری و منطقه‌ای ب) ارزش آن‌ها در واقع همراه با کالاهای نهایی مورد سنجش و محاسبه قرار می‌گیرد. ج) فعالیت تولیدی زنان در مزارع و کشتزارها

(۲) الف) شهری، منطقه‌ای و کلان ب) جزیی از کالاهای مصرفی هستند و ارزش آن‌ها در جریان تولید محاسبه می‌شود. ج) فعالیت تولیدی زنان در خانه و تربیت فرزندان

(۳) الف) خانوار یا بنگاه‌های تولیدی و خدماتی ب) جزیی از کالاهای سرمایه‌ای هستند و ارزش آن‌ها در فرایند تولید منظور می‌شود. ج) کاشت میوه و سبزیجات گلخانه‌ای

(۴) الف) خانوار یا شرکت‌ها و مؤسسات تولیدی ب) ارزش آن‌ها در درون کالاهای نهایی است و به‌صورت بخشی از کالاهای نهایی محسوب می‌شود. ج) کاشت سبزیجات در منزل برای مصرف خانگی

۱۲۴- با توجه به مندرجات جدول زیر، چنانچه ارزش مجموع اقلام: ماشین‌آلات، مواد غذایی و پوشاک در یک جامعه فرضی، ۱۵۰ میلیارد ریال باشد، در این صورت:

الف) تولید خالص ملی

ب) تولید خالص داخلی سرانه

ج) تولید ناخالص داخلی در این جامعه، کدام است؟

A	جمعیت کل کشور	۳۵ میلیون نفر
B	ارزش تولید خارجیان مقیم کشور	۴۴ میلیارد ریال
C	هزینه استهلاك	$\frac{2}{3}$ ارزش تولید مردم که در خارج اقامت دارند
D	ارزش خدمات ارائه شده	$\frac{1}{4}$ ارزش تولید خارجیان مقیم کشور
E	ارزش تولید مردم کشور که در خارج اقامت دارند	۴۵ میلیارد ریال

(۲) الف) ۱۷۵ ب) ۴ ج) ۲۰۶

(۴) الف) ۱۷۶ ب) ۵ ج) ۲۰۶

(۱) الف) ۱۷۵ ب) ۴ ج) ۲۰۵

(۳) الف) ۱۷۶ ب) ۵ ج) ۲۰۵

۱۲۵- هر یک از موارد زیر به ترتیب، جزء کدام یک از انواع تولید است؟

- الف) تولید لوازم التحریر
 ب) صید ماهی در دریاها و رودخانه‌ها
 ج) فعالیت‌های فرهنگی و هنری
 د) تولید و تکثیر آبزیان در حوضچه‌های مخصوص
- ۱) الف) حیات ب) صنعت ج) محصولات نرم د) احیاء
 ۲) الف) صنعت ب) حیات ج) محصولات نرم د) احیاء
 ۳) الف) احیاء ب) حیات ج) صنعت د) خدمات
 ۴) الف) احیاء ب) حیات ج) خدمات د) صنعت

۱۲۶- مندرجات جدول زیر مربوط به اطلاعات استخراجی از حساب‌های ملی کشوری فرضی است. با توجه به داده‌های مذکور، سهم تولید خارجی‌ان مقیم کشور، کدام است؟

۱	تولید ناخالص ملی	۲۵۵ هزار میلیارد ریال
۲	سهم تولید مردم کشور که در خارج اقامت دارند	۱۵ هزار میلیارد ریال
۳	تولید ناخالص داخلی	۲۵۰ هزار میلیارد ریال

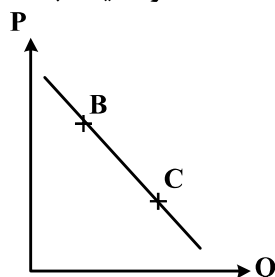
۱۴ (۴)

۱۲ (۳)

۱۱ (۲)

۱۰ (۱)

۱۲۷- با فرض اینکه نقاط B و C بر روی منحنی «.....» قرار داشته باشد، وضع نقطه B در مقایسه با نقطه C چگونه است؟



- ۱) تقاضا - قیمت و مقدار کمتر
 ۲) عرضه - قیمت و مقدار بیشتر
 ۳) تقاضا - قیمت بیشتر و مقدار کمتر
 ۴) عرضه - قیمت کمتر و مقدار بیشتر

۱۲۸- با توجه به اطلاعات جدول زیر، با فرض اینکه عمر مفید ماشین‌آلات ۲۵ سال باشد، در این صورت:

الف) میزان هزینه استهلاک

ب) مقدار درآمد خالص سالیانه این بنگاه اقتصادی، کدام است؟

۱	خرید ماشین‌آلات	۳۰۰,۰۰۰,۰۰۰ ریال
۲	میزان درآمدزایی سالیانه	۸۰,۰۰۰,۰۰۰ ریال

- ۱) الف) ۱۴,۰۰۰,۰۰۰ ریال ب) ۸۶,۰۰۰,۰۰۰ ریال
 ۲) الف) ۱۲,۰۰۰,۰۰۰ ریال ب) ۶۸,۰۰۰,۰۰۰ ریال
 ۳) الف) ۱۲,۰۰۰,۰۰۰ ریال ب) ۸۶,۰۰۰,۰۰۰ ریال
 ۴) الف) ۱۴,۰۰۰,۰۰۰ ریال ب) ۶۸,۰۰۰,۰۰۰ ریال

۱۲۹- کدام گزینه، بیانگر پاسخ درست و کامل دو سؤال زیر است؟

الف) کدام مورد از نتایج کمال جو بودن انسان نیست؟

ب) شیب منحنی عرضه نشان‌دهنده «.....» است و چنانچه شیب منحنی عرضه تولیدکننده‌ای «.....» باشد، اصطلاحاً می‌گوییم، کشش قیمتی عرضه «.....» است.

۱) الف) با برآورده شدن پاره‌ای از نیازهایش، احساس بی‌نیازی به او دست نمی‌دهد. ب) درجه حساسیت میزان قیمت نسبت به مقدار تولید - بیشتر - زیاد

۲) الف) با برآورده شدن تعدادی از نیازهایش، نیازهای تازه‌ای در او شکل می‌گیرد. ب) میزان حساسیت میزان عرضه نسبت به قیمت - کمتر - پایین

۳) الف) به دنبال احساس نیاز تصمیم می‌گیرد که آن نیاز را برطرف سازد و بعد از رفع نیاز، احساس رضایت می‌کند. ب) درجه حساسیت تولیدکننده نسبت به قیمت - بیشتر - پایین

۴) الف) اگر در رفع نیازهای طبیعی خود، مراتب نیازها را به خوبی طی نکند، به خلق نیازهای کاذب برای خود اقدام می‌کند. ب) میزان حساسیت تولیدکننده نسبت به میزان تولید - کمتر - زیاد

۱۳۰- جدول زیر، دربردارنده ارقام مختلف درآمدی است که در طول یکسال نصیب یک جامعه فرضی شده است. با توجه به مندرجات این جدول:

الف) درآمد ملی این جامعه، چقدر است؟

ب) معنا و مفهوم سرانه چیست؟

ج) کدام ردیف جدول، قیمت خدمات سرمایه و کدام ردیف، اجاره‌بها یا وجوه مربوط به اجاره است؟

د) درآمد سرانه این جامعه، کدام است؟

قابل توجه: درآمد کارمندان و کارگران موضوع ردیف‌های: ۲ و ۶ به تفکیک محاسبه شده است.

ردیف	ارقام درآمدی	ارزش
۱	درآمد صاحبان سرمایه	۴۹۳ میلیارد ریال
۲	درآمد حقوق‌بگیران	$\frac{۱}{۳}$ مجموع درآمد ردیف‌های ۱ و ۷
۳	درآمد صاحبان مشاغل آزاد	$\frac{۲}{۵}$ مجموع درآمد ردیف‌های ۱ و ۵
۴	جمعیت کل کشور	۴۵ میلیون نفر
۵	سود شرکت‌ها و مؤسسات	۴۴۷ میلیارد ریال
۶	دستمزدها	$\frac{۲}{۳}$ سود شرکت‌ها و مؤسسات
۷	درآمد صاحبان املاک و مستغلات	۳۹۳ میلیارد ریال

۱) الف) ۲۳۰۳ ب) سهم متوسط هر فرد جامعه از میزان تولید و درآمد آن جامعه ج) ردیف ۷ و ردیف ۱ د) ۵۱/۱۵

۲) الف) ۲۳۰۲ ب) سهم متوسط هر فرد جامعه از میزان درآمد و تولید آن جامعه ج) ردیف ۱ و ردیف ۷ د) ۵۱/۱۵

۳) الف) ۲۳۰۳ ب) سهم متوسط هر فرد جامعه از میزان درآمد آن جامعه ج) ردیف ۱ و ردیف ۷ د) ۱۵/۵۱

۴) الف) ۲۳۰۲ ب) سهم متوسط هر فرد جامعه از میزان تولید آن جامعه ج) ردیف ۷ و ردیف ۱ د) ۱۵/۵۱

۱۳۱- کدام گزینه، دربرگیرنده پاسخ درست و کامل سؤالات زیر است؟

(الف) کدام ویژگی مربوط به افرادی است که از عقلانیت محدود برخوردارند؟

(ب) مطلب زیر مربوط به کدام یک از مؤلفه‌های اقتصاد مقاومتی است؟

«اقتصاد کشور باید در وضعیتی قرار گیرد که در صورت وارد شدن آسیب، توان برطرف کردن آن در کوتاه‌ترین زمان ممکن را داشته باشد و نه تنها در فشارها، کمترین، آسیب را متحمل شود، بلکه تهدیدات اقتصادی را نیز به فرصت تبدیل کند.»

(۱) (الف) اشتباه آنان در تشخیص درست منافع و هزینه‌ها در حد صفر است. (ب) توان تحریم‌شکنی

(۲) (الف) به منافع کم و کوتاه‌مدت مادی توجه چندانی ندارند. (ب) برون‌گرایی و گسترش ارتباطات

(۳) (الف) هزینه‌ها و ضررهای انتخاب‌های خود را به‌درستی مورد توجه قرار می‌دهند. (ب) مدیریت مصرف و بهره‌وری حداکثری

(۴) (الف) گاهی در تعیین فهرست کامل هزینه‌ها و ضررها و میزان آن‌ها خطا می‌کنند. (ب) مقاوم‌سازی در برابر فشارها و تهدیدات

۱۳۲- اطلاعات ارائه شده در جدول زیر، مربوط به یک جامعه فرضی است، با توجه به مندرجات این جدول:

(الف) ارزش پولی مسکوکات موجود در دست مردم چقدر است؟

(ب) میزان حجم شبه پول این جامعه، چقدر است؟

(ج) حجم کل پول موجود یا کل نقدینگی این جامعه، کدام است؟

۱	ارزش پولی موجودی حساب‌های قرض‌الحسنه	۱۲۸۰ واحد
۲	ارزش پولی مجموع مسکوکات در دست مردم	$\frac{۲}{۵}$ موجودی اسکناس‌ها
۳	ارزش پولی مجموع اسکناس‌ها	۲۰۰۰ واحد
۴	ارزش پولی سپرده‌های دیداری	۱۸۰ واحد
۵	ارزش پولی موجودی سپرده‌های مدت‌دار	۲۳۰ واحد
۶	ارزش پولی مجموع سپرده‌های دیداری و غیردیداری	۱۰۰۰ واحد

(۲) (الف) ۸۲۰ (ب) ۲۰۱۰ (ج) ۵۸۰۰

(۱) (الف) ۸۰۰ (ب) ۲۰۱۰ (ج) ۵۸۰۰

(۴) (الف) ۸۲۰ (ب) ۲۱۰۰ (ج) ۵۰۸۰

(۳) (الف) ۸۰۰ (ب) ۲۱۰۰ (ج) ۵۰۸۰

۱۳۳- کدام گزینه، دربرگیرنده پاسخ درست و کامل سؤالات زیر است؟

الف) کدام گزینه بیانگر شباهت علم اقتصاد با سایر علوم بشری است؟

ب) مطلب زیر مربوط به کدام سرفصل و چه اصلی از اصول قانون اساسی است؟

«مالکیت شخصی‌ای که از راه مشروع باشد محترم است، ضوابط آن را قانون معین می‌کند.»

۱) الف) مطالعه موضوعات و مسائل مرتبط، با روش‌های علمی ب) حقوق اقتصادی شهروندان - ۴۷

۲) الف) طراحی روش‌های مناسب و هماهنگ برای بررسی موضوعات مورد مطالعه ب) مالیه دولت - ۵۱

۳) الف) استفاده از ابزار، روش‌ها و آزمایش‌های مشابه و یکسان ب) منابع مالی حکومت برای ایفای وظایف - ۴۵

۴) الف) پاسخ‌گویی به پرسش‌های از قبل طراحی شده در زمینه علوم انسانی ب) توسعه پایدار و عدالت بین نسلی - ۵۰

۱۳۴- جدول زیر، گویای وضعیت توزیع درآمد کشور B در سال ۱۹۸۰ میلادی است. با توجه به دو فرمول: نسبت ۲۰ درصد بالا به

۲۰ درصد پایین و نسبت ۱۰ درصد بالا به ۴۰ درصد پایین، ارائه کدام شاخص:

الف) توزیع درآمد در این کشور را مناسب‌تر نشان می‌دهد؟

ب) مبین نامناسب‌تر بودن توزیع درآمد در این کشور است؟

ج) شاخصی که برای مقایسه وضعیت توزیع درآمد مورد استفاده قرار می‌گیرد، چگونه محاسبه می‌شود؟

۱	سهم دهک اول	۳ درصد
۲	سهم دهک دوم	۵ درصد
۳	سهم دهک سوم	۷ درصد
۴	سهم دهک چهارم	۹ درصد
۵	سهم دهک پنجم	۱۸ درصد
۶	سهم دهک ششم	۲۱ درصد

۱) الف) نسبت ۲۰ درصد بالا به ۲۰ درصد پایین ب) نسبت ۱۰ درصد بالا به ۴۰ درصد پایین ج) با محاسبه نسبت

دهک دهم به دهک اول

۲) الف) نسبت ۲۰ درصد بالا به ۲۰ درصد پایین ب) نسبت ۵۰ درصد پایین به ۵۰ درصد بالا ج) با محاسبه نسبت

دهک اول به دهک دهم

۳) الف) نسبت ۱۰ درصد بالا به ۴۰ درصد پایین ب) نسبت ۵۰ درصد بالا به ۵۰ درصد پایین ج) با محاسبه نسبت

دهک اول به دهک دهم

۴) الف) نسبت ۱۰ درصد بالا به ۴۰ درصد پایین ب) نسبت ۲۰ درصد بالا به ۲۰ درصد پایین ج) با محاسبه نسبت

دهک دهم به دهک اول

۱۳۵- پاسخ درست و کامل دو سؤال زیر در کدام گزینه مطرح شده است؟

الف) همهٔ گزینه‌ها بیانگر مفهوم کالای سرمایه‌ای است، به جز:

ب) در هیچ جای دنیا اجازهٔ «.....» به بانک‌ها داده نمی‌شود. بانک‌ها فقط با مجوز «.....» تأسیس می‌شوند، و تمام «.....» آن‌ها باید تحت کنترل و نظارت شدید باشد.

۱) الف) در فرایند تولید، خدمات آن‌ها مورد استفاده قرار می‌گیرد. ب) فعالیت غیرانتفاعی - بانک مرکزی - فعالیت‌های پولی و مالی

۲) الف) با تبدیل به عوامل تولید، به فرایند تولید کمک می‌کند. ب) فعالیت آزاد انتفاعی - بانک مرکزی - فعالیت‌های پولی و بانکی

۳) الف) در طول زمان بادوام هستند و تولیدکننده به وسیلهٔ آن‌ها ارزش افزوده ایجاد می‌کند. ب) فعالیت انتفاعی - دولت - فعالیت‌های پولی و مالی

۴) الف) شامل ابزار تولید و تجهیزاتی است که به وسیلهٔ بنگاه‌های تولیدی به کار گرفته می‌شود. ب) فعالیت آزاد غیرانتفاعی - دولت - فعالیت‌های پولی و بانکی

۱۳۶- همه موارد از ویژگی‌های فکری شعر انقلاب اسلامی است؛ به جز:

- (۱) روی آوردن به مفاهیم انتزاعی در شعر این دوره آشکار است.
- (۲) شاعران به مضامین اسلامی به ویژه فرهنگ عاشورایی روی آوردند.
- (۳) روح حماسه در بُعد آسمانی آن، در مثنوی‌های این دوره غلبه دارد.
- (۴) فرهنگ دفاع مقدس یکی از اصلی‌ترین درون مایه‌های شعر این دوره است.

۱۳۷- کدام مورد از دیدگاه تاریخ ادبیات، «غلط» است؟

- (۱) فرخی یزدی، تحت تأثیر شاعران گذشته، به ویژه خاقانی و حافظ بود و آشنایی با این شاعران طبع وی را شکوفا ساخت.
- (۲) ایرج میرزا، در به کارگیری تعبیرات عامیانه و آفریدن اشعاری ساده و روان مهارت بسیار داشت. در طنز و هجو و هزل، چیره دست بود.
- (۳) ادیب الممالک فراهانی، فعالیت اصلی‌اش روزنامه‌نگاری بود. سردبیری روزنامه مجلس را به عهده داشت. در قصیده بیشتر از قالب‌های دیگر طبع آزمایی کرد.
- (۴) بهار، با زبان حماسی و در سبک خراسانی شعر می‌سرود. از او در جایگاه پژوهشگر، آثاری مانند تاریخ تطور نظم فارسی، سبک‌شناسی و ... به جای مانده است.

۱۳۸- نوع نثر دهخدا در «چرند و پرند» مورد توجه چه کسانی در نویسندگی قرار گرفت؟

- (۱) جلال آل احمد - صادق هدایت
- (۲) جلال آل احمد - سیمین دانشور
- (۳) محمد علی جمال‌زاده - صادق هدایت
- (۴) محمد علی جمال‌زاده - سیمین دانشور

۱۳۹- از دیدگاه تاریخ ادبیات در متن زیر، به چند مورد «خطا» برخورد می‌کنیم؟

«نثر فنی کم‌کم در قرن هفتم قوت می‌یابد و در قرن هشتم با سیطره غزنویان بر ایران رواج می‌یابد، تا آنجا که نثر فنی در اکثر کتاب‌های این دوره جای نثر ساده را می‌گیرد و نویسندگان، کتاب‌های آسان را به زبان فنی بازنویسی می‌کنند.»

- (۱) چهار
- (۲) پنج
- (۳) شش
- (۴) هفت

۱۴۰- سبک شعری کدام بیت، متفاوت با سایر ابیات است؟

- (۱) بسوزند چوب درختان بی‌بر
- (۲) بدان کوش تا زود دانا شوی
- (۳) به قد تو گویی سروی است در میان قبا
- (۴) دوی عاشق دلخسته را معشوق می‌داند

۱۴۱- در قرن دهم، چه کسی کتاب کلیله و دمنه را به زبان ساده فارسی بازنویسی کرد و آن را چه نامید؟

- (۱) ظهیرالدین بابر، بابرنامه
- (۲) فیض کاشانی، انوار سهیلی
- (۳) ملاحسین واعظ کاشفی، انوار سهیلی
- (۴) ملاحسین واعظ کاشفی، محاکمة اللغتين

۱۴۲- همه موارد از ویژگی‌های فکری سبک عراقی است؛ به جز:

- (۱) فراوانی زهدستایی و وعظ و اندرز در شعر، رواج مفاخره، شکایت و انتقاد اجتماعی
- (۲) به کارگیری ردیف‌های فعلی و اسمی دشوار در شعر، رواج داستان‌سرایی
- (۳) رواج هجو و هزل در شعر، فاصله گرفتن غزل از عشق زمینی
- (۴) رواج حس دینی، گسترش عرفان و تصوّف

۱۴۳- همه واژه‌ها در بیت زیر آرایه ایهام یا ایهام تناسب دارند؛ به جز:

- (۱) خسرو
- (۲) شیرین
- (۳) شکر
- (۴) وصال

«خسرو آن است که چون ملک وصال دریافت

لعل شیرین تو را دید و شکر گرد آورد»

۱۴۴- آرایه‌های بیت زیر، کدام است؟

- «زنده به بوی توام بوی ز من وا مگیر
(۱) کنایه، تشبیه، ایهام تناسب، مجاز
(۲) استعاره، تشبیه، کنایه، جناس همسان
(۳) کنایه، تشبیه، ایهام، جناس ناهمسان
(۴) استعاره، ایهام تناسب، مجاز، جناس همسان

۱۴۵- در همه ابیات، آرایه «تشبیه و استعاره» یافت می‌شود؛ به جز:

- (۱) پرده بردار ای قمر پنهان مکن تنگ شکر
(۲) مشک و عنبر گر ز مشک زلف یارم بو کند
(۳) تنگ شکر شود همه کام و دهان من
(۴) چنگ را در عشق او از بهر آن آموختم

۱۴۶- کدام بیت، فاقد «ایهام» است؟

- (۱) چه سود نرگس سرمست را نصیحت بلبل
(۲) در تابم از دو سنبل هندوت کز چه روی
(۳) دلی کز خرمن شادی نشد یک دانه‌اش حاصل
(۴) در پرده از ناراستی راه مخالف می‌زنی

۱۴۷- در کدام بیت تشبیه، استعاره و مجاز «همگی» وجود دارد؟

- (۱) گر بدین پسته خندان به چمن بنشینی
(۲) تو در حسن، لیلای خرگه نشینی
(۳) گر بوسه‌ای توان زد یاقوت آن دو لب را
(۴) خاک سر راهت شدم ای لعبت چالاک

۱۴۸- آرایه‌های مقابل همه ابیات «کاملاً» درست است؛ به جز:

- (۱) گرچه در مصر فراموشی مقید مانده‌ایم
(۲) حسرت برم از خسرو و فرهاد که در عشق
(۳) نظر لطف ز مهر و مه کم کاسه مجوی
(۴) معنی رنگین به نازکدل رساند خویش را

۱۴۹- آرایه‌های «مجاز، ایهام، حسن تعلیل و استعاره» به ترتیب، در کدام ابیات آمده است؟

- الف) به خون از نعمت الوان قناعت کن که مشک تر
ب) زمین قابل اگر بهر فکر می‌طلبی
ج) غنچه دلگیر ما را برگ شگر خند نیست
د) تا دور از آن لب شگرین همچو نی شدیم
(۱) ب، الف، ج، د (۲) ب، د، الف، ج (۳) ج، الف، د، ب (۴) ج، د، ب، الف

۱۵۰- ترتیب آرایه‌های «استعاره، حسن آمیزی، حسن تعلیل، ایهام و لف و نشر» در کدام ابیات است؟

- الف) کاش در پرده شب و روز بیوشی رویت
ب) ابر از آن پیدا شود کز رشک خورشید رخت
ج) مگر ز چشم تو دم زد به گلستان نرگس
د) همه فدای تو کردند جان شیرین را
ه) تنگ شگر تلخکام از خنده شیرین او
(۱) ب، د، ه، ج، الف (۲) ب، ه، الف، د، ج (۳) ج، د، الف، ب، ه (۴) ج، ه، ب، د، الف

۱۵۱- قافیه در همه ابیات درست است؛ به جز:

- (۱) از همه باشد به حقیقت گزیر
- (۲) ای خنده تو راهزن کاروان قند
- (۳) گرچه آتش نیز هم جسمانی است
- (۴) تو آنچ از تو سزد گفتی و کردی

۱۵۲- قافیه در کدام بیت، نادرست است؟

- (۱) من کی‌ام آن را که شرح آن دهم
- (۲) چون بدیدش یاد آورد آن خویش
- (۳) مر مرا اینجا شکایت شکر شد
- (۴) می‌نماید مار اندر چشم مال

۱۵۳- در بیت زیر، همه اختیارات شاعری یافت می‌شود؛ به جز:

«گذار بر ظلمات است خضر راهی کو

(۱) ابدال

(۳) حذف همزه

(۲) کوتاه تلفظ کردن مصوت بلند

(۴) بلند تلفظ کردن مصوت کوتاه

۱۵۴- در کدام بیت، اختیار زبانی «تغییر مصوت کوتاه به بلند و تغییر مصوت بلند به کوتاه» صورت گرفته است؟

- (۱) داغ محبت است و بس خانه فروز جان و دل
- (۲) باده عقل سوز را داروی بی‌هشی مزین
- (۳) آن شکرین لبی که من ناله از او چو نی کنم
- (۴) سوخت بساط هستیم ریخت بنای طاقتم

- نیست ز روزن دگر روشنی این سرای را
- نیست به سرمه حاجت آن چشم جنون فزای را
- غوطه به زهر می‌دهد طوطی خوش نوای را
- چند پر از نفس دهم آه شکسته پای را

۱۵۵- وزن بیت زیر، کدام است؟

«ای ساقی از آن پیش که مستم کنی از می

(۱) مستفعل مستفعل مستفعل فع

(۳) مستفعل فاعلات مستفعل فع

(۲) مفعول مفاعیل مفاعیل فعولن

(۴) مفعول مفاعیلن مفاعیلن فع

۱۵۶- نام وزن مقابل کدام مصراع، درست است؟

- (۱) مرا مهر سیه چشمان ز سر بیرون نخواهد شد: هزج مثنی سالم
- (۲) شوریده و شیدا کند هر دل که دلبر جا کند: رمل مثنی سالم
- (۳) فلک کار مرا افکند با نامهربان ماهی: هزج مثنی محذوف
- (۴) آشفته خاطر کرده‌ام جمعیت عشاق را: رجز مثنی محذوف

۱۵۷- کدام دو بیت را می‌توان به دو صورت دسته‌بندی هجایی کرد؟

- الف) دست به جان نمی‌رسد تا به تو برفشانمش
- ب) نه حسرت وصالش از دل به در توان کرد
- ج) من نمی‌گویم که عاقل باش یا دیوانه باش
- د) ساقی چمن گل را بی‌روی تو رنگی نیست

- بر که توان نهاد دل تا ز تو واستانمش
- نه صبر در فراقش زین بیشتر توان کرد
- گر به جانان آشنایی از جهان بیگانه باش
- شمشاد خرامان کن تا باغ بیارایی

(۱) الف - ب

(۲) الف - ج

(۳) ب - د

(۴) ج - د

۱۵۸- وزن کدام بیت با «تو قدر آب چه دانی که در میان فراتی» یکسان است؟

- (۱) هر آن کست که ببیند روا بود که بگوید
- (۲) هزار نقد به بازار کاینات آرند
- (۳) اگر روم ز پیش فتنه‌ها برانگیزد
- (۴) برو معالجه خود کن ای نصیحت‌گوی

- که من بهشت بدیدم به راستی و درستی
- یکی به سگه صاحب عیار ما نرسد
- ور از طلب بنشینم به کینه برخیزد
- شراب و شاهد شیرین که را زیانی داد

۱۵۹- وزنِ مقابلِ کدام مصراع، درست است؟

- (۱) چند نومید ز کوی تو دل زار آید: فاعلاتن فعلاتن فعلاتن فعلاتن
- (۲) گوهر تاجم که در دست گدا افتاده‌ام: فاعلاتن فاعلاتن فاعلاتن فاعلن
- (۳) جهان و کار جهان جمله هیچ بر هیچ است: مفاعلن فعلاتن مفاعلن فعلاتن
- (۴) من و باد صبا مسکین، دو سرگردان بی‌حاصل: مفاعیلن مفاعیلن مفاعیلن فعولن

۱۶۰- وزنِ مصراع‌های زیر، به ترتیب کدام است؟

«صبح خواهد شد / و به این کاسه آب / آسمان هجرت خواهد کرد»

- (۱) فاعلاتن فعلن، فعلاتن فع، فاعلاتن مفعولن فع
- (۲) فاعلاتن فع، فعلاتن فع، فاعلاتن فعلن، فاعلاتن فعلاتن فع
- (۳) فاعلاتن فع، فعلاتن فعلن، فاعلاتن فعلاتن فع
- (۴) فاعلاتن فع، فعلاتن فعلن، فاعلاتن فعلاتن فعلن

۱۶۱- معنی چند واژه در مقابل آن «غلط» آمده است؟

(معمور: فرمانروا) (لف: گستردن) (خلیدن: فرو رفتن) (چارق: بند کفش) (ارغنون: نوازنده) (عذار: چهره) (عماری: کجاوه)

- (۱) دو (۲) سه (۳) چهار (۴) پنج

۱۶۲- مفهوم کدام بیت با سایر ابیات، متفاوت است؟

- (۱) مرنجان دلم را که این مرغ وحشی
- (۲) از گوشه بامت سر پرواز ندارم
- (۳) چو وحشی مرغ از قید قفس جست
- (۴) دل نیست کبوتر که چو برخاست نشیند

۱۶۳- مفهوم بیت زیر از کدام بیت، دریافت می‌شود؟

- «ای گل که موج خنده‌ات از سر گذشته است
- (۱) گریه‌ها در پرده دارد عیش‌های بی‌گمان
- (۲) نمی‌گردد دل آگاه شاد از عشرت دنیا
- (۳) گل چو بر ناله مرغان چمن خنده زند
- (۴) خنده بر بخت زخم یا به وفاداری دوست

۱۶۴- بیت زیر با همه ابیات قرابت مفهومی دارد؛ به جز:

- «عرضه کردم دو جهان بر دل کار افتاده
- (۱) در دو عالم مقصد و مقصود جان عاشقان
- (۲) دوست را هر دو جهان گرچه هوادارند و من
- (۳) بی‌دوست من از باغ ارم یاد نیارم
- (۴) بهشتم همی عرضه کرد و مرا

۱۶۵- کدام بیت، فاقد مفهوم بیت زیر است؟

- «صبر بر جور فلک کن تا بر آیی رو سفید
- (۱) از صبر تلخ چاره من می‌کند طبیب
- (۲) مکن ز بستگی کار شکوه چون خامان
- (۳) گرچه رنجوری صبوری کن که در دار فنا
- (۴) صبوری ورز اگر خواهی که کام دل به دست آری

دانه چون در آسیا افتد تحمّل بایددش»
 بیچاره‌ام چه چاره ز بیچارگی مرا
 که صبر غنچه گره را گره‌گشا کرده است
 هر چه آید بر سر فرزند آدم بگذرد
 سرانجام همه کارت بود از صبر پا برجا

■ ■ عَيْنَ الْأَصَحِّ وَالْأَدَقِّ فِي الْجَوَابِ لِلتَّرْجُمَةِ أَوْ الْمَفْهُومِ مِنْ أَوْ إِلَى الْعَرَبِيَّةِ (١٦٦ - ١٧٤)

۱۶۶- « إِنْ سَمِعْتَ كَلَامًا تَعْلَمُهُ فَهُوَ تَذَكُّرٌ، وَ إِنْ لَا تَعْلَمُهُ فَفَكْرٌ فِيهِ! »:

- ۱) اگر سخنی را شنیدی که آن را می‌دانی پس آن تذکر است، و اگر نمی‌دانی پس درباره آن فکر کن!
- ۲) هرگاه سخنی را شنیدی که می‌دانستی پس آن تذکر بوده است، و اگر نمی‌دانی پس در مورد آن بیاندیش!
- ۳) اگر کلامی را گوش دادی که آن را می‌دانستی پس آن تذکری است، و اگر نمی‌دانستی پس فکرش را بکن!
- ۴) هرگاه به سخنی گوش دادی که آن را می‌دانی پس آن تذکری بوده است، و اگر نمی‌دانی پس درباره‌اش بیاندیش!

۱۶۷- « هُنَاكَ فِي عَمَقِ ظِلَامِ الْمَحِيطِ أَسْمَاكَ مُضِيئَةً أَشَاهِدُهَا أَنَا مُتَعَجِّبًا! »:

- ۱) در عمق تاریک اقیانوس ماهیهایی نورانی‌اند و من آنها را متعجبانه مشاهده می‌کنم!
 - ۲) در اعماق تاریک اقیانوس ماهیهایی نورانی هستند که من با شگفتی به آنها نگاه می‌کنم!
 - ۳) در عمق تاریکی اقیانوس ماهیهایی نورانی وجود دارد که من آنها را با تعجب مشاهده می‌کنم!
 - ۴) در تاریکی اعماق اقیانوس ماهیهایی نورانی وجود دارند، من درحالی که متعجبم آنها را می‌نگرم!
- ۱۶۸- « إِنْ تَقْصِدُ أَنْ تَرْمِيَ النُّفَايَاتِ فِي مَكَانٍ غَيْرٍ مُنَاسِبٍ، فَاعْلَمْ أَنَّكَ ضَيَّعْتَ حَقَّ النَّاسِ! »:

- ۱) اگر قصد کنی زباله‌ها را به مکانی نامناسب پرتاب کنی، بدان که تو حق مردم را ضایع ساخته‌ای!
 - ۲) اگر قصد کردی زباله‌ها را در جایی نامناسب پرت کنی، این را بدان که حق مردم را تباه ساختی!
 - ۳) هرگاه خواستی زباله‌ها را به جای نامناسبی بیندازی، پس آگاه باش که حق مردم را ضایع ساختی!
 - ۴) هر زمان که خواستی زباله‌هایی را به سمت مکان نامناسبی بیندازی، پس با آگاهی حق مردم را تباه کرده‌ای!
- ۱۶۹- « كُلُّ النَّاسِ سِوَاءٌ وَ مَا هُمْ سِوَى لَحْمٍ وَ عَظْمٍ وَ عَصَبٍ لَآمٍ وَ لَآبٍ، وَ الْجَهْلُ يَفْتَخِرُونَ بِنَسَبِهِمْ! »:
- ۱) همه مردم برابرند و جز گوشت و استخوان و پی از یک پدر و مادر نیستند، درحالی‌که نادانان به نسب خود افتخار می‌کنند!
 - ۲) همه مردم با هم برابرند و چیزی جز گوشت و استخوان و پی از پدر و مادرشان نیستند، حال آنکه نادان مفتخر به نژاد خود است!
 - ۳) مردم همگی با هم برابرند و جز گوشت و استخوان و عصبی از پدر و مادرشان نیستند، اما نادان به نسب خود فخر می‌فروشد!
 - ۴) مردم همگی یکی هستند از گوشت و استخوان و عصب و از یک پدر و مادر، اما نادانان به نژاد خود افتخار می‌کنند!

۱۷۰- « قَرَأْتُ كِتَابًا مُؤَلَّفَهُ لَمْ يَكُن قَادِرًا عَلَى تَحْرِيكِ يَدِهِ وَلَكِنَّهُ يَرِسم و يَنْشُد و يُؤَلِّف!»: کتابی خواندم که

- (۱) مؤلفش قادر نبود دستش را حرکت دهد ولی نقاشی هم می کرد و شعر می سرود و تألیف می کرد!
- (۲) نویسنده آن قادر به حرکت دادن دستش نبود ولیکن نقاشی می کرد و شعر می سرود و تألیف می کرد!
- (۳) نویسنده اش توان حرکت دادن دست خود را ندارد ولی نقاشی می کند و شعر می سراید و تألیف می کند!
- (۴) مؤلف آن نمی توانست دست خویش را حرکت دهد ولیکن نقاشی هم می کند و شعر می سراید و تألیف می کند!

۱۷۱- عَيْنُ الْخَطَا:

- (۱) لَا يُنْصَرُ الْمَجْرَمُونَ عِنْدَ مَوَاطِنِنَا: نزد هموطنان ما مجرمان یاری نمی شوند!
- (۲) ذَنْبُ حَيَّةِ الصَّحْرَاءِ يُعَدُّ وَصِيلَةً لِلصَّيْدِ: دم مار صحرا وسیله ای برای شکار بشمار می آید!
- (۳) تُحَرِّقُ رُؤُوسَنَا تَحْتَ أَشْعَةِ الشَّمْسِ الْمُسْتَعْرَةِ: سرهایمان زیر آشعه خورشید سوزان می سوزد!
- (۴) تُنْتَجِجُ أَشْيَاءٌ فِي الْمَصَانِعِ نَحْتَاجُ إِلَيْهَا: در کارخانه ها چیزهایی تولید می شود که به آنها نیاز داریم!

۱۷۲- عَيْنُ الْخَطَا:

- (۱) مَنْ يَقْصِدُ أَنْ يَسْبِغَ فِي الْبَحْرِ: کسی که قصد دارد در دریا شنا کند،
- (۲) يَجِبُ عَلَيْهِ أَنْ يَتَعَلَّمَ كَيْفَ يَسْبِغُ: باید بیاموزد که چگونه شنا کند،
- (۳) لِأَنَّ السَّبَاحَةَ فِي الْبَحْرِ الَّذِي لَهُ أَمْوَاجٌ مُرْتَفَعَةٌ صَعْبٌ: زیرا شنا کردن در دریایی که امواجی بلند دارد سخت است،

(۴) و إنقاذ إنسان كهذا الإنسان أصعب كثيرًا! و نجات یافتن چنین انسانی بسیار سخت است!

۱۷۳- « دانشنامه فرهنگ بسیار کوچکی است که تعداد اندکی از علوم را دربردارد! ». عَيْنُ الصَّحِيحِ:

- (۱) الموسوعة مُعْجَمٌ صَغِيرٌ جَدًّا يَجْمَعُ قَلِيلًا مِنَ الْعُلُومِ!
 - (۲) دائرة المعارف موسوعة صغيرة جدًا تَجْمَعُ عُلُومًا قَلِيلَةً!
 - (۳) إِنَّ الموسوعة المعجم الصَّغِيرَ كَثِيرًا يَشْمَلُ الْقَلِيلَ مِنَ الْعُلُومِ!
 - (۴) إِنَّ دَائِرَةَ الْمَعَارِفِ الموسوعة الصغيرة كَثِيرًا تَشْمَلُ عَلَى عُلُومٍ قَلِيلَةً!
- ۱۷۴- عَيْنُ الْمُنَاسِبِ لِلْمَفْهُومِ التَّالِي: « لَا يَعْرِفُ قِيَمَةَ النِّعَمِ إِلَّا مَنْ حَلَّتْ بِهِ الْمَصِيبَةُ! ».

- (۱) و الله ما رأينا حُبًّا بِلَا مَلَامَةٍ!
- (۲) سَلِ الْمَصَانِعَ رَكْبًا تَهِيمَ فِي الْفُلُوتِ!
- (۳) فَكَمْ ثَمَرٌ عَيْشِي و أَنْتَ حَامِلٌ شَهْد!
- (۴) و قَدْ تَفَتَّشَ عَيْنُ الْحَيَاةِ فِي الظُّلُمَاتِ!

۱۷۵- عَيْنُ الْخَطَا فِي ضَبْطِ حَرَكَاتِ الْكَلِمَاتِ:

- (۱) الطُّلَابُ الْمُؤَدَّبُونَ مُحْتَرَمُونَ عِنْدَ الْمُعَلِّمِينَ!
- (۲) سَامِحِينِي، أَنْتَ عَلَى الْحَقِّ، أَبَدُلْ لَكَ الْبِطَاقَةَ!
- (۳) مِنْ فَضْلِكَ أَعْطِنِي بِطَاقَةً بِمَبْلَغِ خَمْسَةِ و عِشْرِينَ رِيَالًا!
- (۴) لِبِلَادِنَا تَجَارِبُ كَثِيرَةٌ فِي صِنَاعَةِ نَقْلِ النُّقْطِ عَبْرَ الْأَنْبَابِ!

■ ■ عَيْنُ الصَّحِيحِ فِي الإِعْرَابِ وَ التَّحْلِيلِ الصَّرْفِيِّ (١٧٦ - ١٧٨)

١٧٦- ﴿ رَبِّ اجْعَلْنِي مَقِيمَ الصَّلَاةِ وَ مِنْ ذُرِّيَّتِي، رَبَّنَا وَ تَقَبَّلْ دُعَاءِ ﴾:

- (١) دعاء: اسم - مفرد مذكّر - معرفة (علم) - معرب / فاعل لفعل « تَقَبَّلَ » و مرفوع
- (٢) رَبِّ: اسم - مفرد مذكّر - معرب / منادى و مضاف، و قد حذف ضمير الياء، أصله: يَا رَبِّي
- (٣) تَقَبَّلَ: فعل أمر - للمخاطب - مزيد ثلاثي (من باب تفعيل) - مبني / فعل و مع فاعله: جملة فعلية
- (٤) اجْعَلْ: فعل أمر - للمخاطب - مزيد ثلاثي (من باب إفعال) - متعّدّ - مبني / فعل، و مفعوله ضمير الياء

١٧٧- « خَيْرُ إِخْوَانِكُمْ مَنْ أَهْدَى إِلَيْكُمْ عِيُوبَكُمْ! »:

- (١) إِخْوَان: اسم - مثني مذكر (مفردة: أَخ) - معرب / مضاف إليه و مجرور
 - (٢) أَهْدَى: فعل ماضٍ - للغائب - لازم - معلوم - مبني / فعل و مع فاعله: جملة فعلية
 - (٣) خَيْر: اسم تفضيل (أصله: أَخِير، على وزن أفعال) - معرب / مبتدأ و مرفوع، و الجملة اسمية
 - (٤) عِيُوب: اسم - جمع مكسّر أو تكسير (مفردة: عَيْب، مؤنث) - معرب / مفعول و منصوب
- ١٧٨- « قَدْ بَلَغَنِي أَنَّ رَجُلًا مِنْ فَتْيَةِ أَهْلِ الْبَصْرَةِ دَعَاكَ إِلَى مَادِبَةٍ فَأَسْرَعْتُ إِلَيْهَا! »:
- (١) أَسْرَعْتُ: فعل ماضٍ - للمخاطبة - مزيد ثلاثي (من باب إفعال) - متعّدّ - مبني / فعل و مع فاعله: جملة فعلية

- (٢) فَتْيَةِ: اسم - مفرد مؤنث - معرفة - معرب / مجرور بحرف الجر؛ من فتية، جار و مجرور و خبر
- لحرف « أَنَّ » المشبّه بالفعل
- (٣) مَادِبَةٍ: اسم - مفرد مؤنث - اسم مفعول (مأخوذ أو مشتق من فعل « أدب » - نكرة - معرب / مجرور بحرف الجر؛ إلى مادية: جار و مجرور
- (٤) بَلَغَ: فعل ماضٍ - للغائب - مجرد ثلاثي - معلوم - مبني / فعل و مع فاعله جملة فعلية؛ و النون: حرف وقاية

■ ■ عَيْنُ الْمُنَاسِبِ لِلْجَوَابِ عَنِ الْأَسْئَلَةِ التَّالِيَةِ (١٧٩-١٨٥)

١٧٩- عَيْنُ الْخَطَأِ:

- (١) « الغيبة » هي أن تذكر الآخرين بما لا يكرهون!
- (٢) « الميت » هو الذي قد خرجت روحه من بدنه و لا يَتَنَفَّسُ!
- (٣) « التجسّس » سعي لمعرفة أمور الآخرين و هو من قبائح الأمور!
- (٤) « الحجرات » جمع حجرة، و هي سورة في القرآن مشهورة بالعروس!

١٨٠- عَيْنَ ما يَدِلُّ عَلَى المَكان:

- (١) هو من مُقَاتِلِينَا!
 (٢) يَمْشُونَ فِي مَسَاكِنِهِمْ!
 (٣) هو من مَفَاخِرِ أُمَّتِنَا!
 (٤) مَصَالِحِ الْأُمَّةِ نَحْفَظُهَا!

١٨١- عَيْنَ الْخَطَا فِي نَفْيِ الْفَعْلِ:

- (١) أَنْفَقْتُ مِنْ مَالِي = مَا أَنْفَقْتُ مِنْ مَالِي!
 (٢) أَكْتُبُ هَذِهِ الْعِبَارَةَ = لَا تَكْتُبُ هَذِهِ الْعِبَارَةَ!
 (٣) يُحَاوِلُ فِي الْحَيَاةِ = لَا يُحَاوِلُ فِي الْحَيَاةِ!
 (٤) سَأَكْتُبُ الرِّسَالَةَ = لَأَنْ لَا أَكْتُبَ الرِّسَالَةَ!

١٨٢- عَيْنَ ضَمِيرِ « أَنْتَ » لِلتَّأْكِيدِ:

- (١) أَنْتَ الَّذِي تَعْلَمُ قَبْلُنَا مَا يَجْرِي فِي أَفْكَارِنَا!
 (٢) اِعْمَلْ أَنْتَ الْعَمَلَ الصَّالِحَ قَبْلَ أَنْ تَتَكَلَّمَ عَنْهُ!
 (٣) جَعَلَكَ اللَّهُ خَيْرَ النَّاسِ وَأَنْتَ تَتَفَعَّلُهُمْ دَائِمًا!
 (٤) إِنَّمَا أَنْتَ النَّفْسَ الْمُطْمَئِنَّةَ، نَعُوذُ بِكَ فِي الْمَصَاعِبِ!

١٨٣- عَيْنَ ما فِيهِ الْفَعْلُ الْلازِمُ:

- (١) يَا مَرْنَا الْوَالِدِ بِأَدَاءِ الْأَمَانَةِ لِأَصْدِقَائِنَا!
 (٢) مَعْجَمُ الْقَامُوسِ يَضُمُّ مَفْرَدَاتٍ كَثِيرَةً بِاللُّغَةِ الْعَرَبِيَّةِ!
 (٣) قَدْ آمَنْتُ بِأَنَّ فِسِيلَةَ الْجُوزِ لَا تُثْمِرُ عَادَةً إِلَّا بَعْدَ عَشْرِ سِنُونٍ!
 (٤) الطَّائِفَانِ يُحَرِّكُ جَنَاحَيْهِ الصَّغِيرَيْنِ بِشَكْلِ لَا تَقْدِرُ عَلَيْهِ الطَّيُورُ الْأُخْرَى!

١٨٤- عَيْنَ ما فِيهِ تَأْكِيدُ الْفَعْلِ:

- (١) خَيْرِنَا رَبُّنَا بِاخْتِيَارِ الْأَعْمَالِ مِنَ الْخَيْرِ وَالشَّرِّ!
 (٢) قَبْلَ الْأَبِّ الْعَادِلِ أَوْلَادُهُ وَهُمْ يَقْبَلُونَ إِلَيْهِ!
 (٣) يَقْضِمُ الْجَرَادُ الْأُورَاقَ فِي فَمِهِ دَائِمًا وَسَرِيعًا!
 (٤) لَا تُرِيدُ أَنْ نَعْصِيَ اللَّهَ فِي أَعْمَالِنَا عَصِيَانًا!

١٨٥- عَيْنَ « مَا » شَرْطِيَّةً:

- (١) مَا أَظْلَمَ الْإِنْسَانَ فِي حَيَاتِهِ لِلضَّعْفَاءِ!
 (٢) مَا مِنْ طَائِرٍ إِلَّا وَ لَهُ جَنَاحَانِ يَطِيرُ بِهِمَا!
 (٣) مَا عِنْدِي وَصْفَةٌ كَتَبَ الطَّبِيبُ فِيهَا الْأَدْوِيَةَ اللَّازِمَةَ لِي!
 (٤) مَا تَعْمَلُ مِنْ خَيْرٍ فِي الدُّنْيَا تَجِدُ ثَمَرَتَهُ فِي الْآخِرَةِ!

۱۸۶- در کدام کشور باستانی، نخستین بار تاریخ‌نگاری به مفهوم کامل آن، با ظهور هرودت از مورخان بزرگ شروع گردید؟

(۱) هند (۲) چین (۳) یونان (۴) روم

۱۸۷- کدام تمدن باستانی عظیم، در شرق کشور (استان کرمان) کشف گردید؟

(۱) شهداد (۲) جیرفت (۳) شهر سوخته (۴) چغامیش

۱۸۸- کدام گزینه یکی از دلایل ضعف تاریخ‌نگاری در ایران باستان است؟

(۱) مقبول‌تر بودن سنت شفاهی

(۲) حملات مکرر بیابان‌گردان و از بین رفتن آثار تاریخی

(۳) علاقه و عادت نداشتن به حفظ مطالب سینه به سینه

(۴) بی‌توجهی و بی‌علاقگی مورخان به ثبت رویدادهای عصر خود

۱۸۹- کدام پادشاه هخامنشی، بیشتر از همه ادعا داشت، به خواست اهورامزدا به مقام پادشاهی دست یافته است؟

(۱) کوروش (۲) کمبوجیه (۳) خشایارشا (۴) داریوش یکم

۱۹۰- کدام فرد، رهبر منافقان یثرب در دوره حضرت محمد (ص) بود؟

(۱) عبدالله بن اُبی (۲) حباب بن منذر (۳) سعد بن عبادہ (۴) مروان بن حکم

۱۹۱- در دوره کدام دولت باستانی، گوسان‌ها داستان‌های ملی و پهلوانی را سینه به سینه به نسل‌های بعدی منتقل می‌کردند؟

(۱) ایلامیان (۲) اشکانیان (۳) ساسانیان (۴) هخامنشیان

۱۹۲- سراینده منظومه تاریخی ظفرنامه، که در دوره مغولان سرودن این نوع آثار رونق بسیاری یافت، کدام است؟

(۱) میرخواند (۲) امینی هروی (۳) حمدالله مستوفی (۴) قاسمی حسینی گنابادی

۱۹۳- قتل ناجوانمردانه ابومسلم خراسانی به دستور کدام خلیفه عباسی انجام گرفت؟

(۱) هادی (۲) معتصم (۳) مأمون (۴) منصور

۱۹۴- از نظر جرج سارتن پدر تاریخ علم، کدام دانشمند ایرانی بزرگ‌ترین پزشک اسلام و قرون وسطا است؟

(۱) فارابی (۲) زکریای رازی (۳) ابوعلی سینا (۴) ابوریحان بیرونی

۱۹۵- کدام مورخ درباره نادرشاه، نویسنده جهانگشای نادری است؟

(۱) میرزا مهدی‌خان استرآبادی (۲) امینی هروی

(۳) محمد بن خاوند شاه (میرخواند) (۴) میرزا محمد صادق موسوی

۱۹۶- نخستین مدرسه‌های جدید در دوره قاجار به وسیله چه کسی یا کسانی در ایران، تأسیس گردید؟

(۱) امیرکبیر (۲) میرزا حسن رشديه

(۳) میسیونرهای غربی (۴) میرزا حسین‌خان سپهسالار

۱۹۷- در دوره کدام پادشاه صفوی، نفوذ زنان و خواجه‌سرایان افزایش یافته و آنان در امور کشور دخالت می‌کردند؟

(۱) شاه صفی (۲) شاه سلیمان (۳) شاه عباس دوم (۴) شاه سلطان حسین

۱۹۸- رضاشاه، پس از فراهم شدن زمینه برای از میان برداشتن آیت الله مدرسی، در کدام شهر وی را مسموم کرد و به شهادت رساند؟

(۱) گناباد (۲) بیرجند (۳) خواف (۴) کاشمر

۱۹۹- با واگذاری امتیاز کشف و استخراج نفت به ویلیام ناکس دارسی در دوره مظفرالدین شاه، نخستین حلقه چاه نفت در کدام منطقه به نتیجه رسید؟

(۱) اهواز (۲) آبادان (۳) بوشهر (۴) مسجد سلیمان

۲۰۰- کدام روز در تقویم کشورمان، پس از برگزاری همه‌پرسی تعیین نظام سیاسی جدید، به‌عنوان روز جمهوری اسلامی نام‌گذاری شده است؟

(۱) ۱۲ فروردین (۲) ۲۲ بهمن (۳) ۲۳ دی (۴) ۱۳ آبان

۲۰۱- کدام گزینه، به ترتیب به پاسخ دو سؤال کلیدی «چطور» و «چه چیز» در ارتباط با «دریاچه ارومیه» اشاره می‌کند؟

- (۱) حفر بی‌رویه چاه‌ها - کاهش بارش در حوضه آبریز دریاچه
- (۲) تغییر در میزان آب ورودی به دریاچه - گرم شدن عمومی هوا
- (۳) کاهش آب دریاچه - حفر بی‌رویه چاه‌ها در اطراف دریاچه
- (۴) تأمین آب دریاچه از طریق چشمه‌های کف - عبور رودهای ورودی از لایه‌های نمکی

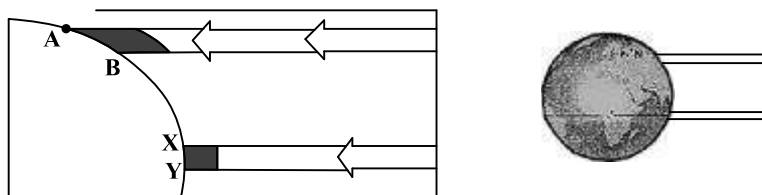
۲۰۲- کدام عبارت، با تقسیمات داخلی کشور ما مغایرت دارد؟

- (۱) هر دهستان از چند روستا تشکیل شده است و توسط دهدار اداره می‌شود.
- (۲) هر شهرستان از چند شهر تشکیل شده است و توسط شهردار اداره می‌شود.
- (۳) هر بخش از چند دهستان تشکیل شده است و توسط بخش‌دار اداره می‌شود.
- (۴) هر استان از چند شهرستان تشکیل شده است و توسط استاندار اداره می‌شود.

۲۰۳- همه عبارت‌ها، مفهوم نادرستی از «نقش شهر» را بیان می‌کنند، به جز:

- (۱) سیمای سکونتگاه‌های سیاسی و اداری، همانند یکدیگرند.
- (۲) نقش سکونتگاه‌ها، در طول زمان تغییرات کمتری دارد.
- (۳) نقش هر سکونتگاه براساس وضعیت طبیعی آن تعیین می‌شود.
- (۴) اغلب سکونتگاه‌ها، چند نقش دارند و یکی از آن‌ها را ایفا می‌کنند.

۲۰۴- براساس تصویر زیر، کدام جمله، مقایسه درستی از زیست بوم‌های واقع در محدوده‌های «A-B» و «X-Y» را ارائه می‌کند؟



- (۱) میزان تولید ترکیبات آلی گیاهان در محدوده X-Y کمتر از محدوده A-B است.
- (۲) توده زیستی و سرعت رشد گیاهان در محدوده A-B بیشتر از محدوده X-Y است.
- (۳) توده زیستی و سرعت رشد گیاهان در محدوده X-Y کمتر از محدوده A-B است.
- (۴) میزان تولید ترکیبات آلی گیاهان در محدوده X-Y بیشتر از محدوده A-B است.

۲۰۵- هوازدگی شیمیایی و فیزیکی به ترتیب در کدام یک از نواحی کوهستانی کشورمان با سرعت بیشتری به تغییر شکل

ناهمواری‌ها می‌پردازند؟

- (۱) خزر غربی و خزر شرقی
- (۲) خراسان شمالی و خزر شرقی
- (۳) کردستان و آذربایجان
- (۴) خراسان جنوبی و نواحی داخلی

۲۰۶- کدام گزینه با «فرایند فرسایش یخچالی» مغایر است؟

- (۱) سرعت حرکت یخچال با تغییر دمای هوا، کاهش و یا افزایش می‌یابد.
- (۲) در نواحی کوهستانی با کاهش ارتفاع، ضخامت یخرفت کاهش می‌یابد.
- (۳) شکل عوارض طبیعی در نواحی کوهستانی با فرسایش یخچالی تغییر می‌یابد.
- (۴) با ذوب تدریجی توده یخ، به دلیل گذشت زمان، ضخامت یخچال کاهش می‌یابد.

۲۰۷- کدام «توان محیطی مناطق گرم و خشک» دلیل مناسبی برای «احداث رصدخانه بزرگ لاسیا در بیابان آتاکاما در

کشور شیلی» است؟

- (۱) آسمان صاف و بدون ابر
- (۲) وسعت زیاد و جمعیت کم
- (۳) طول مدت ساعات آفتابی
- (۴) شدت تابش انرژی خورشیدی

۲۰۸- در کدام گزینه، هدف کشاورزی «معیشتی» به درستی بیان شده است؟

- (الف) عرضه محصولات زراعی و دامی در بازارهای محلی
(ب) استفاده از اراضی وسیع محلی و تولید محصول در حد مصرف خانوار
(ج) کسب درآمد و اداره مزارع به صورت اتحادیه‌های بزرگ
(د) رفع نیاز خانوار و کسب سود اقتصادی در مقیاس محدود
- (۱) ب و ج (۲) ج و د (۳) الف و ب (۴) الف و د

۲۰۹- در همه مناطق ذکر شده، سایر کشورها حق عبور و مرور بدون ضرر را دارند، به جز:

- (۱) فلات قاره (۲) دریای سرزمینی (۳) آب‌های داخلی (۴) آب‌های آزاد
- ۲۱۰- کدام عبارت، با مفهوم «شهرگرایی» مطابقت بیشتری دارد؟

- (۱) بروز تحولات صنعتی و ورود کشورها به عصر نوسازی
(۲) رواج شیوه‌های زندگی و رفتار و مظاهر شهری، در روستاها
(۳) تغییر نقش و عملکرد روستا و رونق صنایع کوچک تبدیلی
(۴) استفاده از ماشین‌آلات کشاورزی و عناصر و خدمات شهری
- ۲۱۱- «مجاورت ایران با مدار رأس‌السرطان» و «افزایش شدید دمای سواحل جنوبی ایران در دوره گرم سال» به ترتیب به کدام «مؤلفه‌ها» از اطلاعات موردنظر دلالت دارد؟

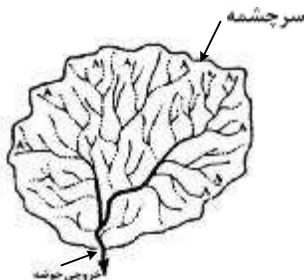
- (۱) مکانی و مکانی (۲) توصیفی و مکانی (۳) مکانی و توصیفی (۴) توصیفی و توصیفی
- ۲۱۲- کدام مورد، با توجه به «طبقه‌بندی فعالیت‌های اقتصادی»، منطبق با نمونه‌ای از «فعالیت‌های نوع اول» است؟

- (۱) انتقال مواد پتروشیمی به وسیله کشتی‌های فلّه‌بر
(۲) جابه‌جایی گردشگران با استفاده از کشتی‌های کروز
(۳) حمل کالاهای فاسدشدنی به وسیله حمل‌ونقل هوایی
(۴) سم‌پاشی مزارع کشاورزی از طریق حمل‌ونقل هوایی
- ۲۱۳- چرا با دور شدن از کانون زمین لرزه، شدت آن کاهش می‌یابد؟

- (۱) شدیدترین تنش در نقطه کانونی آن روی می‌دهد.
(۲) تداوم حرکت موجب تجمع دوباره انرژی می‌شود.
(۳) در محل‌های معینی از پوسته زمین، گسستگی وجود دارد.
(۴) هرچه عمق کانونی زلزله کمتر باشد، شدت تخریب کاهش می‌یابد.

۲۱۴- کدام گزینه، با ویژگی‌های تصویر مقابل مغایرت دارد؟

- (۱) همه جریان‌ها هم‌زمان به خروجی می‌رسند.
(۲) آب سرشاخه‌ها به تدریج از حوضه تخلیه می‌شوند.
(۳) جنس و نفوذپذیری خاک در میزان خروجی آب تأثیر دارد.
(۴) سرشاخه‌های رود تقریباً با طول یک اندازه در حوضه جریان دارند.



۲۱۵- کدام مورد، مقایسه درستی از «شدت» و «مدت زمان» بارش، در وقوع «سیل» و «لغزش» را ارائه می‌دهد؟

- (۱) در لغزش، کمتر و کوتاه‌تر و در سیل، بیشتر و طولانی‌تر
(۲) در لغزش، کمتر و طولانی‌تر و در سیل، بیشتر و کوتاه‌تر
(۳) در لغزش، بیشتر و طولانی‌تر و در سیل، کمتر و کوتاه‌تر
(۴) در لغزش، بیشتر و کوتاه‌تر و در سیل، کمتر و طولانی‌تر

۲۱۶- نوع هر یک از ویژگی‌های هویتی ذکر شده را به ترتیب، مشخص کنید:

«روستایی، منضبط، کارمند»

- (۱) فردی، متغیر و اکتسابی - انتسابی، اجتماعی و ثابت - فردی، اکتسابی و ثابت
- (۲) انتسابی، متغیر و اجتماعی - اخلاقی، فردی و ثابت - شخصی، متغیر و فرهنگی
- (۳) اکتسابی، ثابت و فردی - ثابت، اجتماعی و انتسابی - اجتماعی، متغیر و اکتسابی
- (۴) انتسابی، اجتماعی و ثابت - فردی، اکتسابی و متغیر - متغیر، اکتسابی و اجتماعی

۲۱۷- پروسه دگرگونی فرهنگ، چگونه صورت می‌گیرد؟

- (۱) از دست رفتن ثبات و استقرار مبادی هویت‌ساز فرهنگ ← تزلزل فرهنگی ← ناتوانی جامعه در حفظ و دفاع از عقاید و ارزش‌های اجتماعی ← بحران هویت ← فراتر رفتن تغییرات اجتماعی از محدوده تغییرات درون یک فرهنگ
- (۲) تداوم شیوه زندگی ناسازگار با عقاید و ارزش‌های اجتماعی ← تعارض فرهنگی ← ناتوانی جامعه در دفاع از هنجارها و نمادهای اجتماعی ← بحران هویت ← تزلزل فرهنگی
- (۳) ناتوانی جامعه در حفظ عقاید و ارزش‌های اجتماعی ← تعارض فرهنگی ← تداوم شیوه زندگی ناسازگار با عقاید و ارزش‌های اجتماعی ← تزلزل فرهنگی ← بحران هویت
- (۴) عدم استقرار مبادی هویت‌ساز فرهنگ ← تزلزل فرهنگی ← تداوم شیوه زندگی ناسازگار با عقاید و ارزش‌های اجتماعی ← بحران هویت ← تحول هویتی فرهنگ

۲۱۸- کدام یک در رابطه با اقتصاد وابسته به نفت، درست نیست؟

- (۱) در بلند مدت، احساس رفاه بیشتر برای مردم به ارمغان می‌آورد - وضعیت شکننده‌ای را به وجود می‌آورد که می‌تواند مورد سوء استفاده طمع‌ورزان بین‌المللی قرار گیرد.
- (۲) هزینه‌های آموزش و بهداشت را به کمک درآمدهای نفتی تأمین می‌کند - دولت بزرگی ایجاد می‌کند که می‌کوشد رفاه اقتصادی را به مدد نفت نه رواج کسب و کار افزایش دهد.
- (۳) به کمک درآمدهای نفتی، هزینه‌های آموزش و بهداشت را تأمین می‌کند - تولید ملی ضعیف و شکننده‌ای شکل می‌گیرد که به‌طور مستقیم و غیرمستقیم وابسته به نفت است.
- (۴) تولید ملی ضعیف و شکننده‌ای شکل می‌گیرد که به‌طور مستقیم و غیرمستقیم وابسته به نفت است - دولت بزرگی ایجاد می‌کند که می‌کوشد رفاه اقتصادی را به مدد نفت افزایش دهد.

۲۱۹- به ترتیب، هر یک از این وقایع با کدام دوران تاریخی ارتباط دارند؟

- شکل‌گیری حقوق طبیعی بشر

- توجیه دینی رفتارهای دنیوی نظام فئودالی

- قطع روابط تجاری ژاپن با کشورهای غربی

- (۱) قرون وسطی - قبل از انقلاب فرانسه - شرایط نیمه استعماری
- (۲) رنسانس - قرون وسطی - قرن هفدهم و بعد از نفوذ مسیحیت
- (۳) انقلاب فرانسه - حاکمیت لیبرالیسم - نفوذ گروه‌های فراماسونری
- (۴) مدرن - قبل از تشکیل دولت ملتها - قرن نوزدهم و بعد از نفوذ مسیحیت

۲۲۰- به ترتیب این موارد عملکرد چه کسانی و چه جریان‌هایی بود؟

- باز شدن راه استثمار برای صاحبان ثروت

- موفق شدن در مقابله با استعمار قدیم

- مخدوش ساختن استقلال سیاسی و اقتصادی جوامع اسلامی

- (۱) نظام سلطه - انقلاب اسلامی ایران - روشنفکران چپ
- (۲) لیبرالیسم - انقلاب‌های آزادی‌بخش - منورالفکران غرب‌گرا
- (۳) امپریالیسم - کشورهای زیر نفوذ بلوک شرق - کانون‌های ثروت و قدرت
- (۴) بازارهای مشترک منطقه‌ای - بیدارگران اسلامی - کشورهای استعمارگر

۲۲۱- به ترتیب هر یک از موارد زیر، نتیجه کدام بحران است؟

- وارد شدن آسیب به تمامی جامعه

- چالش در حوزه‌های مختلف روابط انسان‌ها و جوامع با یکدیگر

- پسامدرنیسم

(۱) معرفتی - سیاسی - هویتی

(۲) سیاسی - اقتصادی - علمی

(۳) فقر و غنا - معرفتی - معنوی

(۴) اقتصادی - زیست‌محیطی - معرفتی علمی

۲۲۲- کدام یک در رابطه با روشنفکران چپ کشورهای اسلامی درست است؟

(۱) مورد حمایت بلوک شرق - عدم اعتراض به نسل اول به دلیل اسلام‌ستیزی - تداوم جاذبه پس از فروپاشی بلوک شرق

(۲) حرکت اجتماعی برخی از آنان به صورت مکاتب غیر توحیدی - مورد حمایت بلوک غرب - تداوم جاذبه تا حفظ جاذبه‌های روشنفکری چپ در سطح جهانی

(۳) خودداری برخی از آنان از رویارویی مستقیم با باورهای دینی مردم - سازمان دادن حرکت‌های خود در چارچوب اندیشه‌های لیبرالیستی - مورد حمایت بلوک غرب و شرق

(۴) سازمان دادن حرکت‌های خود در چارچوب اندیشه‌های ناسیونالیستی، سوسیالیستی و مارکسیستی - تداوم جاذبه تا هنگام فروپاشی بلوک شرق - اعتراض به نسل اول روشنفکران نسبت به عملکرد اقتصادی نظام‌های سرمایه‌داری و لیبرالیستی

۲۲۳- جدول را کامل کنید:

ویژگی فعالیت اجتماعی سیاسی	نمونه تاریخی
همکاری با حاکم نامشروع در حدّ واجبات نظامیه	ج
ب	جنبش تنباکو
تغییر ساختار سیاسی	الف

(۱) انقلاب مشروطه - اصلاح رفتار حاکمان - تدوین رساله جهادیه

(۲) جنبش تنباکو - اصلاح ساختار حکومت - حکم میرزای شیرازی

(۳) جنبش عدالتخانه - مقاومت منفی - اقدامات سید جمال‌الدین اسد آبادی

(۴) اصلاحات امیرکبیر - اصلاح ساختار حکومت - حضور فعال عالمان دینی در مقابله با روسیه تزاری

۲۲۴- به ترتیب، پاسخ هر یک از سؤال‌های زیر کدام است؟

- هدف از حذف پوشش دینی در دوره رنسانس چه بود؟

- رفتار متناسب با منافع آیندگان بیان‌کننده چیست؟

- جنبش عدم تعهد در برابر کدام سیاست شکل گرفته است؟

(۱) بازگشت به فرهنگ اساطیری - هنجار اجتماعی - کاهش اهمیت مرزهای سیاسی

(۲) عبور از مسیحیت و تداوم فرهنگ یونان - جامعه‌پذیری - عدم حمایت از جنبش‌های اسلامی

(۳) بسط ابعاد دنیوی و این جهانی خود - کنش اجتماعی - جهانی‌سازی اقتصادی قدرت‌های برتر اروپایی و آمریکایی

(۴) بازگشت به فرهنگ یونان و رم باستان - پدیده اجتماعی - نادیده گرفتن ملت‌های مسلمان در جریان جهانی‌سازی

۲۲۵- به ترتیب، هر یک از موارد زیر به چه علت پدید آمده‌اند؟

- حاکمیت کنت‌ها و لردها

- تحولات فرهنگی (علل درونی)

- جهان‌های مختلف

(۱) افول حاکمیت فئودال‌ها - ابداعات مثبت و منفی اعضای جامعه - تنوع آموزش و تربیت انسان‌ها

(۲) نادیده گرفتن خصوصیات نژادی و قومی - پذیرش ارزش‌ها و عقاید فرهنگ‌های دیگر - تغییر نسل‌ها

(۳) زوال تدریجی قدرت کلیسا - کاستی‌ها و بن‌بست‌های موجود در هویت فرهنگی جهان اجتماعی - تنوع معرفت، اراده و اختیار انسان‌ها

(۴) شکل‌گیری انقلاب فرانسه - اخذ عناصری از هنجارها و شیوه‌های زندگی فرهنگ‌های دیگر - تغییر سبک و شیوه زندگی انسان‌ها

۲۲۶- به ترتیب موارد زیر با چه موضوعی ارتباط دارند؟

- به وجود آمدن پدیده‌های اجتماعی از طریق کنش اجتماعی

- حس گرایی، نفی عقل و وحی

- جهان وطنی

(۱) جامعه‌پذیری - رواج اندیشه‌های پست‌مدرنیستی - آرمان سیاسی لیبرالیسم

(۲) برونی‌سازی - ویژگی روشنگری قرن ۱۹ و ۲۰ - آرمان سیاسی فراماسونرها

(۳) کنترل اجتماعی - افول اعتبار آرمان‌های پس از رنسانس - نفی ناسیونالیسم

(۴) درونی‌سازی - ویژگی روشنگری قرن ۱۷ و ۱۸ - ارزش‌های اجتماعی فراماسونرها

۲۲۷- به ترتیب، درست یا غلط بودن عبارات زیر را مشخص نمایید؟

- آرمان اجتماعی، تحقق وضعیت مطلوب فرهنگ، سیاست، اقتصاد و ... است.

- در دامان کشورهای سوسیالیستی، طبقه جدیدی شکل گرفت که نه براساس قدرت بلکه بر مدار ثروت سازمان می‌یافت.

- جنگ، یک پدیده اجتماعی است.

- در نیمه دوم قرن بیستم، آشکار شد که علم تجربی غربی تنها تفسیر ممکن از جهان طبیعت نیست.

(۱) غ - غ - د - د (۲) غ - د - غ - د (۳) غ - غ - غ - د (۴) د - غ - د - غ

۲۲۸- در تعارض میان دانش عمومی و دانش علمی، چه اقداماتی صورت می‌گیرد؟

(۱) کسانی که دانش علمی دارند با درک عمیقی که از شناخت عمومی دارند، آسیب‌ها و اشکالاتی را که به شناخت عمومی راه پیدا کرده شناسایی و راه حل ارائه می‌دهند.

(۲) همه کسانی که از دانش عمومی برخوردارند این تعارض‌ها را شناسایی می‌کنند، اما افرادی که درباره این مسائل شناخت دقیق‌تری دارند می‌توانند راه‌حل‌های صحیح ارائه کنند.

(۳) اعضای جامعه برای حل این تعارض‌ها تلاش می‌کنند. حل تعارض‌ها گاه با دست برداشتن از بخشی از ذخیره دانشی به نفع بخشی دیگر و گاه با طرح ایده‌های جدید انجام می‌شود.

(۴) در چنین شرایطی، ارتباط دوسویه میان دانش عمومی و دانش علمی قطع می‌شود، دانش علمی از رشد و رونق باز می‌ماند و دغدغه و توان لازم برای حل مسایل دانش عمومی را از دست می‌دهد.

۲۲۹- در ارتباط با یک پدیده اجتماعی (مانند اعتیاد)، به ترتیب هر یک از رویکردهای سه‌گانه جامعه‌شناسی، «پوزیتیویسم،

تفهیمی و انتقادی» چگونه به مطالعه آن می‌پردازند؟

(۱) پرداختن به علت رواج اعتیاد در جامعه و یافتن راه‌هایی برای کنترل آن - ورود به جمع معتادان و ارزیابی این پدیده با ملاک‌های ارزشی خوب یا بد - توصیف و تبیین پدیده اعتیاد در جامعه و تقبیح رواج آن

(۲) مطالعه اعتیاد به منظور پیش‌بینی روند و چگونگی کنترل آن در جامعه - ورود به جمع معتادان و تلاش در جهت توصیف عقاید و رفتارهای آن‌ها - فهم این پدیده و داوری درباره ارزش‌ها و هنجارهای آن

(۳) نشان دادن علت ایجاد آن و چگونگی افزایش اعتیاد در جامعه - مطالعه اعتیاد با روش غیرتجربی و نقد وضعیت موجود جامعه - توصیف و فهم پدیده اعتیاد به عنوان یک کنش اجتماعی و ارائه راهکار برای کاهش آن

(۴) مطالعه اعتیاد به روش حسی و تجربی و یافتن راه‌حل‌هایی برای کنترل آن - فهم و تفسیر پدیده اعتیاد با توجه به فرهنگ جامعه - مطالعه پدیده اعتیاد به منظور داوری ارزشی و هنجاری در مورد آن، بدون استفاده از روش تجربی

۲۳۰- مطالعه کنش اجتماعی فقط به روش تجربی چه پیامدهایی دارد؟

- (۱) نادیده گرفتن اراده و خلاقیت - اخلاق‌گریزی - معنزدایی
- (۲) قابل مشاهده بودن همه اهداف کنشگران - معنزدایی - خلاقیت‌زدایی
- (۳) داوری رفتارهای قابل مشاهده - سرکوب خلاقیت انسان‌ها - اخلاق‌گریزی
- (۴) عدم توجه به انگیزه و هدف - داوری رفتارهای قابل مشاهده - نادیده گرفتن معنای کنش

۲۳۱- در رویکرد تفهیمی - تفسیری:

- (۱) امکان مقایسه ارزش‌ها برای تشخیص ارزش‌های صحیح از ارزش‌های غلط، به وجود می‌آید.
- (۲) جوامع و فرهنگ‌ها باید از منظر خودشان مطالعه شوند و امکان داوری و مقایسه فرهنگ‌ها وجود ندارد.
- (۳) یافتن راهی برای داوری علمی درباره ارزش‌های اجتماعی به ویژه در عرصه قدرت ضروری دانسته می‌شود.
- (۴) ارزش‌های انسانی را قابل مطالعه نمی‌داند، از این رو با ارزش‌زدایی از قدرت، آن را به عنوان پدیده‌ای خنثی مطالعه می‌کند.

۲۳۲- به ترتیب این اعتقادات، متعلق به کدام رویکرد به نابرابری اجتماعی است؟

- باید مالکیت خصوصی را از میان برداشت.

- از ثروتمندان مالیات گرفته شود.

- قشربندی اجتماعی توسط انسان‌ها پدید آمده و تغییر یا تداوم آن نیز به دست آن‌هاست.

- (۱) مخالفان قشربندی اجتماعی - طرفداران قشربندی اجتماعی - طرفداران عدالت اجتماعی
- (۲) طرفداران عدالت اجتماعی - طرفداران قشربندی اجتماعی - مخالفان قشربندی اجتماعی
- (۳) مخالفان قشربندی اجتماعی - طرفداران عدالت اجتماعی - مخالفان قشربندی اجتماعی
- (۴) طرفداران قشربندی اجتماعی - عادلانه - مخالفان قشربندی اجتماعی

۲۳۳- به ترتیب ویژگی مدل «هماندسازی» و «تکثرگرایی» کدام است؟

- (۱) مدل رایج سیاست‌گذاری در دوره پسامدرن بود - در دوران مدرن مورد توجه و تأکید قرار گرفت.
- (۲) وجود یک ساختار مشترک سیاسی و اقتصادی ضروری دانسته می‌شود - سیاست دولت‌ها برای از بین بردن تفاوت‌های هویتی گروه‌های مختلف است.
- (۳) ارزش‌ها و سبک زندگی یک گروه توسط سایر گروه‌های جامعه پذیرفته می‌شود - تفاوت‌های موجود میان گروه‌های قومی و زبانی حفظ و حتی تشدید می‌گردد.
- (۴) ارزش‌ها و سبک زندگی یک گروه توسط سایر گروه‌های جامعه پذیرفته می‌شود - برای از بین بردن تفاوت‌های موجود میان گروه‌های قومی و زبانی سعی می‌کنند.

۲۳۴- در دسته‌بندی فارابی از جوامع، به ترتیب مدینه جاهله، فاسقه و ضالّه چه ویژگی‌هایی دارند؟

- (۱) وجود علوم ابزاری - انحراف عملی از مدینه فاضله - عمل نکردن به علوم وحیانی و عقلانی
- (۲) شناخت حقیقت و عدالت - بی‌بهره بودن از علوم عقلی - تحریف نظرات علمی مدینه فاضله
- (۳) انحراف نظری از مدینه فاضله - عدم بهره‌گیری از علوم وحیانی و عقلانی - وجود علوم ابزاری
- (۴) بی‌بهره بودن از علوم عقلی - شناخت حقیقت و عدالت - تحریف نظرات علمی پذیرفته شده در مدینه فاضله

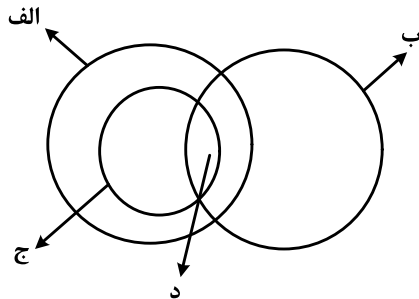
۲۳۵- میرزای نائینی، در مورد مشروطه چه نظری داشت و کدام ویژگی جامعه مطلوب فقه شیعه را قابل تحقق می‌دانست؟

- (۱) مجلس شورا، با مشارکت مردم تشکیل می‌شود - مجلس خبرگان موظف به روی کار آوردن حاکمان عالم و عادل می‌باشد.
- (۲) آن را نظام مطلوب در زمان غیبت امام معصوم می‌دانست - حاکمان در مشروطه با کمک مجلس شورا، نظام اسلامی را محقق کنند.
- (۳) مشروط کردن حاکمان و حکومتی است که در چارچوب مقررات عادلانه مجلس عمل کند - حاکمان و کارگزاران جامعه عالم و عادل باشند.
- (۴) گرچه نظام مطلوب در زمان غیبت امام معصوم نیست، ولی بهترین نظام ممکن در شرایط موجود آن روزگار است - روابط و ساختارهای آن با مشارکت و همراهی مردم عادلانه باشد.

۲۳۶- کدام عبارت درباره دانش منطق درست است؟

- (۱) چپستی ذهن را مورد بررسی قرار می‌دهد.
- (۲) ناچار است مواد خود را از سایر دانش‌ها بگیرد.
- (۳) قواعد آن به تدریج توسط منطق‌دانان طراحی شده است.
- (۴) چگونگی و ماهیت شناخت‌های انسان را توضیح می‌دهد.

۲۳۷- شکل زیر، نسبت میان مصادیق کدام مفاهیم را به درستی نشان می‌دهد؟



- (۱) الف: درخت؛ ب: سبز؛ ج: میوه؛ د: سیب
- (۲) الف: میوه؛ ب: سیب؛ ج: سبز؛ د: سیب سبز
- (۳) الف: میوه؛ ب: شیرین؛ ج: سیب؛ د: سیب شیرین
- (۴) الف: سیب؛ ب: شیرین؛ ج: میوه؛ د: سیب شیرین

۲۳۸- کدام عبارت درست است؟

- (۱) از وظایف دانش منطق، تعریف مفاهیم مختلف است.
 - (۲) سنجش رعایت قواعد تعریف، از طریق دانش منطق امکان‌پذیر است.
 - (۳) ذهن برای شناختن مفاهیم مختلف، ناچار است از تعریف استفاده کند.
 - (۴) استفاده از تعریف در فرهنگ لغات، نمونه‌ای از کاربرد منطق در علوم است.
- ۲۳۹- محمول در قضیه «هرکس وسیله‌ای با خود آورده بود» و موضوع در قضیه «بی‌شک این سی مرغ آن سیمرغ بود»، کدام‌اند؟

- (۱) آورنده وسیله با خود - بی‌شک
- (۲) وسیله‌ای با خود - این سی مرغ
- (۳) با خود آوردن - بی‌شک این سی مرغ
- (۴) آورنده وسیله با خود - این سی مرغ

۲۴۰- کدام عبارت، قضیه شخصی است؟

- (۱) دست‌هایت را بشوی.
 - (۲) از کار دست کشید.
 - (۳) انسان عصر ما، تنها است.
 - (۴) سرب برای انسان مضر است.
- ۲۴۱- در کدام گزینه، رابطه قضیه دوم و سوم با قضیه اول، به ترتیب، تضاد و عکس مستوی است؟
- (۱) همه بچه‌ها بازیگوش‌اند - هیچ بچه‌ای بازیگوش نیست - بعضی بازیگوش‌ها بچه‌اند.
 - (۲) هیچ‌یک از دانش‌آموزان غایب نبودند - همه دانش‌آموزان غایب بودند - همه حاضران دانش‌آموز بودند.
 - (۳) هر انسانی زیبایی را دوست دارد - هیچ انسانی زیبایی را دوست ندارد - هر دوستدار زیبایی انسان است.
 - (۴) تمامی مسافران از اتوبوس پیاده شدند - همه مسافران در اتوبوس ماندند - بعضی از پیاده‌شدگان از اتوبوس، از مسافران بودند.

۲۴۲- کدام عبارت، بیانگر یک تمثیل است؟

- (۱) قابلمه و دسته آن هر دو فلزی هستند؛ پس هیچ‌یک نمی‌سوزند.
 - (۲) این حیوان سم‌دار است؛ بنابراین مانند سایر سم‌داران علفخوار است.
 - (۳) ماه تولد مریم با برادرش یکی است؛ بنابراین او خلق‌و‌خوی برادرش را دارد.
 - (۴) هر کتابی که مریم خوانده، داستانی است؛ پس مریم کتاب‌های داستانی می‌خواند.
- ۲۴۳- نتیجه قیاسی عبارت است از «هوا وزن دارد». این قضیه را از کدام‌یک از قیاس‌های زیر به‌طور معتبر می‌توان نتیجه گرفت؟

- (۱) هوا ماده است. هر دارای وزنی ماده است.
- (۲) هوا دارای ماده است. هر ماده‌ای وزن دارد.
- (۳) اگر چیزی ماده باشد، وزن دارد. هوا ماده است.
- (۴) اگر چیزی وزن داشته باشد، ماده است. هوا ماده است.

۲۴۴- کدام عبارت، بیانگر یک برهان آتی است؟

- (۱) مریم غذای تو را برده است؛ بنابراین در یخچال دنبال آن نگرد.
- (۲) لگن او به شدت شکسته است؛ بنابراین دچار پوکی استخوان است.
- (۳) سایه دزد را دیدم که از دیوار به پایین پرید؛ الان سگ پارس می‌کند.
- (۴) دندان‌های او ریخته است؛ پس به زودی دچار ناراحتی معده خواهد شد.

۲۴۵- اگر درستی دو قضیه زیر را بدانیم:

«الف مساوی ب است.»؛ «ب مساوی ج است.»، کدام عبارت را از نظر منطقی می‌توانیم درباره آن‌ها بیان کنیم؟

- (۱) دو قیاس معتبر شکل اول و چهارم با آن‌ها تشکیل می‌شود.
- (۲) با این دو قضیه، نمی‌توان یک قیاس اقترانی معتبر تشکیل داد.
- (۳) با توجه به درستی مقدمات، صدق نتیجه نیز ضروری است.
- (۴) فقط قیاسی از شکل اول با نتیجه: «الف مساوی ج است.» را تشکیل می‌دهد.

۲۴۶- روان‌شناسی رفتارگرا، مطالعات خود را بر کدام اساس قرار می‌دهد؟

- (۱) حقیقت ذهن
- (۲) شناخت شخصیت
- (۳) پدیده‌های مادی
- (۴) پدیده‌های مشاهده‌پذیر

۲۴۷- کدام عبارت درست است؟

- (۱) بررسی مصادیق رابطه علیت، برعهده علوم است.
- (۲) همه اشیاء در چپستی یا ماهیت با یکدیگر مشترک‌اند.
- (۳) فلسفه اولی کوششی است برای تبیین عقلانی پدیده‌ها
- (۴) مسئله ثابت یا متغیر، صرفاً در فلسفه اولی مطرح می‌شود.

۲۴۸- اساس ترس از مرگ از نظر سقراط، کدام است؟

- (۱) توهم دانایی نسبت به مرگ
- (۲) اشتیاق به توقف در دنیا
- (۳) آگاهی از زیان مرگ
- (۴) سرپیچی از امر خدا

۲۴۹- اساس استدلال پروتاگوراس بر این که «حقیقت امری نسبی است»، کدام است؟

- (۱) هیچ دانش پایدار و مطلق وجود ندارد.
- (۲) سخنان جهان‌شناسان با یکدیگر تعارض دارد.
- (۳) با بسط مقال، هر ادعایی را می‌توان ثابت کرد.
- (۴) شناخت حقیقی، شناختی است که با حواس به‌دست می‌آید.

۲۵۰- برترین نوع خوشبختی به نظر ارسطو کدام است؟

- (۱) رعایت حد اعتدال
- (۲) اندیشیدن به خداوند
- (۳) رعایت فضیلت اخلاقی
- (۴) زندگی همراه با اندیشیدن

۲۵۱- کدام مورد، ممتنع‌الوجود است؟

- (۱) اسب آتش‌خوار
- (۲) انسان هفت‌سر بالدار
- (۳) دایره منتظم‌الاضلاع
- (۴) فیلی به اندازه مورچه

۲۵۲- کدام عبارت، معنای تسلسل علل نامتناهی را به‌درستی نشان می‌دهد؟

- (۱) وجود علت العلل یا علت نخستین، ضامن تحقق زنجیره علت و معلول‌ها باشد.
- (۲) سلسله علت‌ها و معلول‌ها به علتی منتهی گردد که وجود آن علت، از علت دیگری صادر نمی‌شود.
- (۳) وجود یک شیء قائم به علتی باشد و آن علت نیز قائم به علت دیگر و این سلسله تا بی‌نهایت ادامه یابد.
- (۴) هر علتی معلول خاص خود را و آن معلول نیز معلول دیگری داشته باشد و این سلسله تا بی‌نهایت ادامه یابد.

۲۵۳- کدام عبارت، با نظرات ابن سینا دربارهٔ نفس انسان ناسازگار است؟

- (۱) کرامات و معجزات، علت قوت نفس انسان و تطابق آن با جهان است.
- (۲) نفس انسان در مواردی می‌تواند در سایر نفوس دخل و تصرف کند.
- (۳) نفس آدمی در برخی از مراتب خود، به مبادی هستی متصل می‌شود.
- (۴) نفس با صعود در مراتب تجرد، تناسبش با هستی بیشتر پدیدار می‌شود.

۲۵۴- در کدام مورد، هر دو آموزه، مورد انکار معتزله بوده است؟

- (۱) عمل خارق‌العاده از غیر نبی - فرشتگان حافظ عمل
- (۲) حساب و کتاب قیامت - کرام الکاتبین
- (۳) کرام الکاتبین - معجزات
- (۴) کرامات - معجزات

۲۵۵- کدام عبارت، با نظرات سهروردی سازگار است؟

- (۱) مرتبه واسطهٔ میان انوار قاهره و ارباب انواع، همان انوار اسفهدیه است.
- (۲) منظور از مغرب کامل، عالم ماده است که در آن نور و ظلمت به هم آمیخته است.
- (۳) با توجه به قاعدهٔ امکان اشرف، با مشاهدهٔ موجود اشرف می‌توانیم وجود غیراشرف را ثابت کنیم.
- (۴) در عالم مجردات، موجوداتی وجود دارند که با هم رابطهٔ علی ندارند و امور طبیعی را تدبیر می‌کنند.

۲۵۶- کدام عبارت، با توجه به جریان‌های فکری جهان اسلام درست است؟

- (۱) متکلمان با فلاسفه سر سازش نداشتند، اما برکات این مخالفت‌ها برای فلسفه اسلامی بسیار بوده است.
- (۲) شیخ اشراق بر همراهی عقل و ذوق عرفانی تأکید دارد؛ اما در نظام فکری او غلبه با روش عقلی و استدلالی است.
- (۳) مظهر و نمایندهٔ کامل عرفان اسلامی که عرفان را به صورت یک علم مدون درآورد، ابن عربی، معروف به معلم ثانی است.
- (۴) استدلال مشائیان در مورد خیر بودن نظام جهان بر این اساس است که خداوند کار قبیح نمی‌کند؛ پس آنچه شر به نظر می‌رسد، در واقع خیر است.

۲۵۷- کدام عبارت، بیانگر نظر ملاصدرا است؟

- (۱) وحی فقط همان را می‌گوید که عقل به آن رسیده باشد.
- (۲) هرچه را که وحی گفته باشد، باید بتوان با عقل اثبات کرد.
- (۳) عقل دو وظیفه دارد: ادارهٔ امور زندگی و اثبات حقانیت دین
- (۴) عقل و وحی دو منبع مستقل از یکدیگر، اما مؤید همدیگرند.

۲۵۸- بحث «اصالت وجود و اصالت ماهیت»، بلافاصله بعد از کدام مرحله قابل طرح است؟

- (۱) تعیین ملاک نیازمندی معلول به علت
- (۲) تجزیهٔ واقعیت یگانه، در ذهن، به دو مفهوم جداگانه
- (۳) پذیرش وجود واقعیت‌هایی مستقل از ذهن
- (۴) تبیین منشأ اختلاف موجودات از نظر خواص و آثار

۲۵۹- کدام عبارت درست است؟

- (۱) در فلسفهٔ جدید غرب، اعتقاد عمومی به اصل علیت مورد انکار قرار گرفته است.
- (۲) اصل علیت یک قضیهٔ بدیهی است و منشأ اولیهٔ درک آن، آگاهی از خویش است.
- (۳) تجربهٔ علمی معلوم می‌کند که تعاقب دو حادثه، دلیل بر وجود رابطهٔ علیت میان آن‌ها نیست.
- (۴) انسان با علم حضوری قانون کلی علیت را درک می‌کند و آن را ملاک درستی هر تجربه قرار می‌دهد.

۲۶۰- جدا شدن شاخه‌های گوناگون علوم از یکدیگر، کدام نتیجهٔ منفی را به دنبال دارد؟

- (۱) تضعیف اعتبار فلسفه نزد دانشمندان
- (۲) از بین رفتن امکان گفت‌وگو میان دانشمندان
- (۳) تضعیف دیدگاه کلی‌نگر نسبت به جهان
- (۴) ایجاد فاصله میان ارزش‌های اخلاقی و تفکر علمی

۲۶۱- به کدام دلیل، توصیف و تبیین پدیده‌های روان‌شناختی دشوار است؟

(۱) روان‌شناسی علم دقیق‌تری است.

(۲) پدیده‌های روان‌شناختی گسترده‌تر هستند.

(۳) روان‌شناسی علم پدیده‌های روانی ناخوش است.

(۴) پدیده‌های روان‌شناختی تحت تأثیر علت‌های متعدد است.

۲۶۲- شناسایی «مهم‌ترین علل شکست تحصیلی» به کدام مفهوم اشاره دارد؟

(۱) تبیین (۲) توصیف (۳) کنترل (۴) پیش‌بینی

۲۶۳- کدام گزینه، عبارت «گذشت زمان باعث تضعیف حافظه می‌شود.» را توصیف می‌کند؟

(۱) اصل (۲) مسئله (۳) فرضیه (۴) نظریه

۲۶۴- عبارت «افراد باهوش در زندگی موفق‌ترند.» بیانگر چه سطحی از بررسی رفتار انسان است؟

(۱) پیش‌بینی (۲) ارزشیابی (۳) توصیف (۴) تبیین

۲۶۵- این بیان نوجوان «من فقط به مصالح خودم اهمیت می‌دهم و مسائل دیگران به من مربوط نیست.» به کدام جنبه‌ای از

رشد مربوط می‌شود؟

(۱) اخلاقی (۲) اجتماعی (۳) شناختی (۴) هیجانی

۲۶۶- ابراز خشم، جزء کدام جنبه رشد انسانی، محسوب می‌شود؟

(۱) رفتاری (۲) هیجانی (۳) شناختی (۴) فیزیولوژیکی

۲۶۷- کدام عبارت، بیانگر مفهوم «ادراک» است؟

(۱) حل مسئله و تصمیم‌گیری (۲) تحریک گیرنده‌های حسی

(۳) فرایند بازنمایی اطلاعات (۴) فرایند تفسیر محرک‌های انتخابی

۲۶۸- کدام گزینه، رابطه علت و معلولی را نشان می‌دهد؟

(۱) بین قد و وزن افراد رابطه وجود دارد.

(۲) اندازه پا به اندازه قد فرد بستگی دارد.

(۳) از روی نمره ریاضی می‌توان نمره فیزیک را پیش‌بینی کرد.

(۴) روش تدریس فعال به یادگیری بیشتر دانش‌آموزان کمک می‌کند.

۲۶۹- کدام رفتار، در حوزه شناخت قرار می‌گیرد؟

(۱) ترس از سوار شدن به آسانسور (۲) برنامه‌ریزی برای مطالعه در طول سال

(۳) پرخاش در مقابل بی‌احترامی دیگران (۴) فرار کردن به هنگام روبه‌رو شدن با سگ

۲۷۰- وقتی دانش‌آموز زرنگی فکر می‌کند که در همه‌جا با اندک مطالعه‌ای بهترین نتیجه را می‌گیرد، با کدام مانع تصمیم‌گیری

سروکار دارد؟

(۱) سوگیری تأیید (۲) اعتماد افراطی

(۳) عدم کنترل هیجانات (۴) کوچک شمردن خود

۲۷۱- کدام ویژگی، بیشتر تابع رشد یا پختگی است؟

- (۱) زبان‌آموزی
(۲) رشد اجتماعی
(۳) کنترل هیجانات
(۴) کسب مهارت حل مسئله

۲۷۲- پژوهشگری قصد دارد تأثیر آموزش «مسئولیت‌پذیری» را بر «رفتار جامعه‌پسند» در نوجوانان بررسی کند، مناسب‌ترین روش تحقیق برای این موضوع، کدام است؟

- (۱) همبستگی
(۲) آزمایشی
(۳) مورد پژوهی
(۴) مشاهده طبیعی

۲۷۳- استفاده از مثال‌های مختلف جهت تبیین یک مفهوم چگونه باعث تقویت حافظه می‌شود؟

- (۱) بسط معنایی
(۲) تمایزبخشی
(۳) مطالعه چند حسی
(۴) رمزگردانی معنادار

۲۷۴- کدام مورد، از مسائل «بد تعریف شده» است؟

- (۱) علل ترافیک شهرهای بزرگ
(۲) انتخاب شهردار برای یک شهر
(۳) شرکت در یک مسابقه ورزشی
(۴) پخش غذا برای اعضای خانواده

۲۷۵- کدام عبارت، برای تصمیم‌گیری بهتر درست‌تر است؟

- (۱) باید تصمیم‌گیری غالب انسان‌ها، منطقی باشد.
(۲) سبک‌های تصمیم‌گیری مختلف تعارض‌های مکرر ایجاد می‌کنند.
(۳) تصمیم‌گیری منطقی استعدادی است که برخی از انسان‌ها ندارند.
(۴) اگر قادر به تصمیم‌گیری نبودیم استفاده از روش میان‌بر برای همه تصمیم‌گیری‌ها مناسب است.

۲۷۶- وقتی افراد بعد از انتخاب خود در مورد یک مدرسه یا دانشگاه فقط به مزایای آن اشاره می‌کنند، برای چه نوع هماهنگی تلاش می‌کنند؟

- (۱) هماهنگی عاطفی
(۲) هماهنگی شناختی
(۳) هماهنگی قبل از تصمیم
(۴) هماهنگی تصمیم‌گیری

۲۷۷- کدام علامت، عنصر «رفتاری» در فشار روانی محسوب می‌شود؟

- (۱) نداشتن تمرکز
(۲) درد معده
(۳) ترس
(۴) فرار

۲۷۸- آقای جعفری در مصاحبه استخدامی در شغل مورد علاقه خود پذیرفته نشده است، او با چه مسئله‌ای روبه‌رو شده است؟

- (۱) تعارض
(۲) ناکامی
(۳) اضطراب
(۴) فرسودگی

۲۷۹- به تغییرات بدنی و جنسی که جزئی از علائم رشد و قابل رؤیت هستند، چه می‌گویند؟

- (۱) بلوغ جنسی
(۲) رشد جنسی
(۳) ویژگی اولیه جنسی
(۴) ویژگی ثانویه جنسی

۲۸۰- یادآوری کدام محرک‌ها، بهتر و آسان‌تر است؟

- (۱) متباین و عادی
(۲) متباین و یکنواخت
(۳) غیرمنتظره و متباین
(۴) غیرمنتظره و عادی