

کد کنترل

321

A



321A



دفترچه شماره ۲
صبح پنجشنبه

«اگر دانشگاه اصلاح شود مملکت اصلاح می‌شود.»
امام خمینی (ره)

جمهوری اسلامی ایران
وزارت علوم، تحقیقات و فناوری
سازمان سنجش آموزش کشور

آزمون سراسری ورودی دانشگاه‌های کشور - ۱۴۰۰

گروه آزمایشی علوم انسانی آزمون اختصاصی

مدت پاسخ‌گویی: ۱۶۵ دقیقه

تعداد سؤال: ۱۸۰

ردیف	مواد امتحانی	تعداد سؤال	از شماره	تا شماره	مدت پاسخ‌گویی
۱	ریاضی	۲۰	۱۰۱	۱۲۰	۲۵ دقیقه
۲	اقتصاد	۱۵	۱۲۱	۱۳۵	۱۰ دقیقه
۳	زبان و ادبیات فارسی	۳۰	۱۳۶	۱۶۵	۳۰ دقیقه
۴	زبان عربی	۲۰	۱۶۶	۱۸۵	۲۰ دقیقه
۵	تاریخ	۱۵	۱۸۶	۲۰۰	۲۵ دقیقه
۶	جغرافیا	۱۵	۲۰۱	۲۱۵	
۷	علوم اجتماعی	۲۰	۲۱۶	۲۳۵	۱۵ دقیقه
۸	فلسفه و منطق	۲۵	۲۳۶	۲۶۰	۲۵ دقیقه
۹	روان‌شناسی	۲۰	۲۶۱	۲۸۰	۱۵ دقیقه

سال ۱۴۰۰

حق چاپ، تکثیر و انتشار سؤالات به هر روش (الکترونیکی و ...) پس از برگزاری آزمون، برای تمامی اشخاص حقیقی و حقوقی تنها با مجوز این سازمان مجاز می‌باشد و با متخلفان برابر مقررات رفتار می‌شود.

* داوطلب گرامی، عدم درج مشخصات و امضاء در مندرجات جدول ذیل، به منزله عدم حضور شما در جلسه آزمون است.

اینجانب..... با شماره داوطلبی..... با آگاهی کامل، یکسان بودن شماره صندلی خود را با شماره داوطلبی مندرج در بالای کارت ورود به جلسه، بالای پاسخنامه و دفترچه سؤالات، نوع و کد کنترل درج شده بر روی دفترچه سؤالات و پائین پاسخنامه را تأیید می نمایم.

امضاء:

- ۱۰۱- تابع درآمد شرکتی به ازای تولید x واحد از یک کالای مصرفی به صورت $R(x) = -\frac{1}{4}x^2 + 8x$ و تابع هزینه آن به صورت $C(x) = 4x + b$ است. اگر فاصله دو نقطه سر به سر تابع سود این شرکت، ۱۲ واحد کالا باشد، مقدار b کدام است؟

(۱) ۵ (۲) ۶ (۳) ۷ (۴) ۸

- ۱۰۲- اگر عبارت‌های گویا تعریف شده باشند، مجموع جواب‌های معادله $\frac{4x^2 - (2-x)^2}{x+2} - \frac{7}{x} = 2$ ، کدام است؟

(۱) -۱ (۲) $\frac{2}{3}$ (۳) $\frac{4}{3}$ (۴) $\frac{7}{3}$

- ۱۰۳- تابع $f(x) = -\frac{1}{4}x + 4$ را در دامنه $\{-99, -98, \dots, 0, 1, \dots, 99, 100\}$ در نظر بگیرید. مقدار متوسط عضوهای برد تابع f ، کدام است؟

(۱) $3/5$ (۲) $3/75$ (۳) ۴ (۴) $4/25$

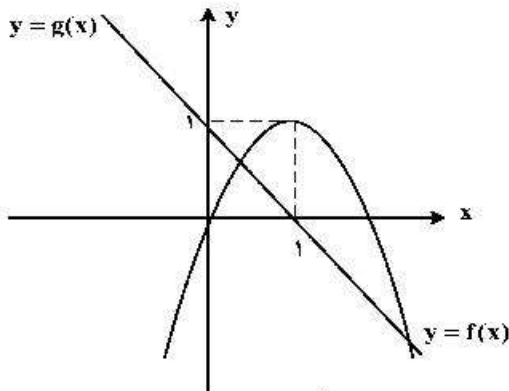
- ۱۰۴- ضابطه تابع $y = [-2x + |x|] + x$ در دامنه $-\frac{2}{3} < x < -\frac{1}{3}$ ، کدام است؟ ([] نماد جزء صحیح است.)

(۱) $-2x$ (۲) $x+1$ (۳) $x-2$ (۴) $2x + \frac{1}{3}$

- ۱۰۵- معادله $\frac{ax^2 + 2x}{x+1} = x^2 - x$ دارای سه ریشه حقیقی متمایز است. کدام نامساوی زیر همواره برقرار است؟

(۱) $a < -2$ (۲) $a \geq -2$ (۳) $a \leq 1$ (۴) $a < 1$

۱۰۶- نمودار تابع با ضابطه‌های سهمی $y = f(x)$ و خط راست $y = g(x)$ در صفحه مختصات مطابق شکل زیر داده شده



است. مجموع جواب‌های معادله $f(x) = g^2(x)$ کدام است؟

(۱) -۲

(۲) $-\frac{1}{2}$ (۳) $\frac{1}{2}$

(۴) ۲

۱۰۷- فرض کنید تابع f به صورت $f = \{(a, a^2); a = 0, 1, 2\} \cup \{(a, a+b) | a, b \in \{0, 1, 2\}\}$ توصیف شده باشد.

تعداد عناصر f کدام است؟

(۴) ۱۲

(۳) ۱۰

(۲) ۹

(۱) ۸

۱۰۸- نمودار تابع با ضابطه $f(x) = a\left(\frac{1}{4}\right)^x + b$ محور x ها را با طول ۱- و محور y ها را با عرض ۲ قطع می‌کند. مقدار تابع

f در $x = 1$ کدام است؟

(۴) ۴

(۳) ۳

(۲) ۲

(۱) ۱

۱۰۹- مقدار عبارت $3^{256} \times 3^{16} \times 3^{8} \times 3^{4}$ کدام است؟

(۴) $\frac{255}{3512}$ (۳) $\frac{63}{3256}$ (۲) $\frac{127}{3512}$ (۱) $\frac{127}{3256}$

۱۱۰- اگر $x, y, z, x - \frac{3}{4}$ و $x - \frac{3}{4}$ جملات متوالی یک دنباله هندسی باشند، مقدار $|x| + |y| + |z|$ کدام است؟

(۴) ۷

(۳) ۵

(۲) ۳

(۱) ۱

۱۱۱- مجموع ۱۰ جمله اول یک دنباله حسابی ۲۶- و نسبت جمله پانزدهم به جمله ششم دنباله ۶ است. جمله یازدهم دنباله، کدام است؟

(۴) $-16\frac{1}{8}$ (۳) $-15\frac{1}{6}$ (۲) $-14\frac{1}{8}$ (۱) $-13\frac{1}{6}$

۱۱۲- جمله چهاردهم دنباله بازگشتی $a_{n+1} = \frac{1}{a_n} + 1$ یا فرض $a_{16} = \frac{1597}{987}$ کدام است؟

(۴) $\frac{610}{277}$ (۳) $\frac{277}{233}$ (۲) $\frac{277}{610}$ (۱) $\frac{233}{277}$

۱۱۳- جدول ارزشی کدام یک از گزاره‌های زیر با جدول ارزشی گزاره $(p \vee q) \Rightarrow (q \vee r)$ ، یکسان نیست؟

$$(1) \quad p \Rightarrow (q \vee r) \quad (2) \quad (p \wedge q) \vee r$$

$$(3) \quad \sim p \vee q \vee r \quad (4) \quad (p \Rightarrow q) \vee r$$

۱۱۴- اگر گزاره‌های $p \Rightarrow q$ و $\sim p \Rightarrow q$ هر دو درست باشند، آنگاه کدام گزاره زیر همواره درست است؟

$$(1) \quad q \vee p \Rightarrow q \quad (2) \quad q \vee p \Rightarrow p$$

$$(3) \quad p \wedge \sim q \quad (4) \quad q \vee p \Rightarrow p \wedge q$$

۱۱۵- اگر متمم مجموعه $(A - B) \cup (B - A)$ برابر $A \cap B$ باشد، کدام عبارت درست است؟ (S مجموعه مرجع است.)

$$(1) \quad A \subseteq B \quad (2) \quad A \subseteq B'$$

$$(3) \quad A \cup B = S \quad (4) \quad A = \emptyset \text{ یا } B = \emptyset$$

۱۱۶- یک کتابخانه شامل ۵ کتاب ریاضی، ۳ کتاب ادبیات و ۲ کتاب داستان است. ۴ کتاب به دلخواه انتخاب می‌کنیم. با

کدام احتمال این چهار کتاب، حداقل در دو موضوع مختلف هستند؟

$$(1) \quad \frac{19}{21} \quad (2) \quad \frac{13}{14} \quad (3) \quad \frac{20}{21} \quad (4) \quad \frac{41}{42}$$

۱۱۷- برای اندازه‌گیری داده‌هایی که قابل مرتب‌کردن بوده و اختلاف بین مقادیر داده‌ها با معنا است، از کدام مقیاس

اندازه‌گیری استفاده می‌شود؟

(۱) اسمی (۲) نسبی (۳) ترتیبی (۴) فاصله‌ای

۱۱۸- میانگین و واریانس داده‌های یک جامعه به ترتیب ۱۵۲ و ۳۶ است. تقریباً ۹۶ درصد داده‌ها در کدام فاصله قرار می‌گیرند؟

$$(1) \quad (116, 188) \quad (2) \quad (134, 170)$$

$$(3) \quad (146, 158) \quad (4) \quad (140, 164)$$

۱۱۹- دامنه میان چارکی نمودار جعبه‌ای شامل ۱۰ داده، ۲۵ و اختلاف چارک اول با سبیل‌ها ۳۸ و ۲۶ است. اگر

کوچک‌ترین عضو داده‌ها ۳ باشد، مجموع مقادیر ممکن برای چارک سوم، کدام است؟

$$(1) \quad 120 \quad (2) \quad 100 \quad (3) \quad 64 \quad (4) \quad 36$$

۱۲۰- تعداد کالای فروخته شده توسط یک فروشگاه در هفته‌های اول تا هفتم به صورت جدول زیر است:

هفته	۱	۲	۳	۴	۵	۶	۷
تعداد کالاهای فروخته شده	۸	x	۵	y	۱۵	۱۰	۱۲

پیش‌بینی‌ها نشان می‌دهد که تعداد کالایی که در هفته نهم به فروش می‌رسد ۸ کالا است. مقدار $x + y$ ، کدام است؟

$$(1) \quad 26 \quad (2) \quad 36 \quad (3) \quad 50 \quad (4) \quad 76$$

۱۲۱- پاسخ درست و کامل پرسش‌های زیر در کدام گزینه مطرح شده است؟

(الف) همهٔ گزینه‌ها بیانگر مفهوم کالاهای سرمایه‌ای است، به جز:

(ب) از نظر اقتصاددانان، معنا و مفهوم اصطلاح «کمیابی» کدام است؟

(ج) کدام گزینه، به ترتیب بیانگر: نمونه کالاهای ضروری - نمونه کالاهای سرمایه‌ای - نمونه کالاهای لوکس و تجملی است.

(۱) (الف) در فرایند «تولید» خدمات آن‌ها مورد استفاده قرار می‌گیرد. (ب) منابع و امکانات موجود امکان مصارف متعدد دارند - با روش‌های مختلفی می‌توان از منابع و امکانات در دسترس استفاده کرد. (ج) دارو - مسکن - ماشین‌آلات
(۲) (الف) شامل ابزار تولید و تجهیزاتی است که به وسیلهٔ بنگاه‌های تولیدی به کار گرفته می‌شود. (ب) منابع و امکانات و ثروت‌های طبیعی محدود است - روش‌های استفاده از منابع و امکانات متنوع است. (ج) نمک - پوشاک - داروهای ویتامینه

(۳) (الف) در طول زمان با دوام هستند و تولیدکننده به وسیلهٔ آن‌ها ارزش افزوده ایجاد می‌کند. (ب) انسان در بهره‌برداری هم‌زمان از منابع و امکانات محدودیت دارد - منابع و ثروت‌های طبیعی کاربردهای گوناگون دارند. (ج) نمک - فرش‌های گران قیمت - ابزار تولید.

(۴) (الف) با تبدیل به «عوامل تولید» به فرایند تولید کمک می‌کند. (ب) انسان در بهره‌برداری از منابع و امکانات موجود محدودیت دارد - منابع و امکانات موجود محدود است. (ج) دارو - یخچال در مغازهٔ بستنی فروشی - لوستر نورافشان

۱۲۲- در یک جامعهٔ فرضی، یک دستگاه کالای سرمایه‌ای را به قیمت: ۷۲ میلیارد ریال خریداری کرده‌ایم و عمر مفید آن ۱۲ سال است. در این صورت:

(الف) هر سال چه میزان سرمایه به عنوان هزینهٔ استهلاکی باید کنار گذاشته شود؟

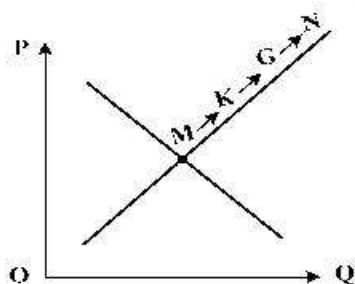
(ب) چنانچه در سه سال آخر عمر مفید این کالای سرمایه‌ای، ۵٪ کاهش بها یافته باشد، مجموع هزینهٔ استهلاکی سه سال آخر چه مقدار خواهد بود؟

(ج) قیمت جدید کالای سرمایه‌ای کدام است؟

توجه: ارقام به میلیون و میلیارد ریال است.

(۱) (الف) ۶ (ب) ۱۷,۱۰۰ (ج) ۶۸,۴۰۰,۰۰۰ (۲) (الف) ۶ (ب) ۱۷,۱۰۱ (ج) ۶۴,۸۰۰,۰۰۰
(۳) (الف) ۷ (ب) ۱۷,۱۰۰ (ج) ۶۴,۸۰۰,۰۰۰ (۴) (الف) ۷ (ب) ۱۷,۱۰۱ (ج) ۶۸,۴۰۰,۰۰۰

۱۲۳- با توجه به نمودار منحنی «.....» علت حرکت از نقطهٔ M به N، کدام است؟



(۱) عرضه - قیمت بالاتر و عرضهٔ کمتر

(۲) تقاضا - قیمت پایین‌تر و تولید بیشتر

(۳) عرضه - قیمت بیشتر و عرضهٔ بیشتر

(۴) تقاضا - توانایی تولید کمتر و قیمت بالاتر

۱۲۴- پاسخ درست و کامل سؤالات زیر در کدام گزینه، مطرح شده است؟

(الف) مطلب زیر مربوط به کدام مورد است؟

«در تحکیم بنیان‌های اقتصادی اصل، رفع نیازهای انسان در جریان رشد و تکامل اوست نه همچون دیگر نظام‌های اقتصادی، تمرکز و تکاثر ثروت و سودجویی، زیرا در مکاتب مادی، اقتصاد عامل تخریب و فساد و تباهی می‌شود و در اسلام» است و از آن جزء کارآیی بهتر در راه وصول به مقصد و منظور مطلوب انتظار دیگری نمی‌توان داشت.»

(ب) بانک مستقر در جده بوده و بانک محسوب می‌شود.

(ج) مطلب زیر مربوط به کدام مورد است؟

«هر کشوری در پی جذب سرمایه‌گذاری خارجی برای کشور خود است. تا بدین ترتیب نه تنها پس‌اندازهای داخلی بلکه پس‌اندازهای کشورهای دیگر را نیز در جهت رشد و افزایش کارخانه‌ها و بخش‌های تولید داخل به کار گیرد.»

(د) علاوه بر خرید حضوری روش دیگر برای سرمایه‌گذاری در بورس، کدام است؟

(۱) (الف) اصل ۴۴ قانون اساسی - اقتصاد وسیله است نه هدف (ب) توسعه اسلامی - وابسته به سازمان ممالک اسلامی حوزه خلیج فارس - تعاونی اسلامی (ج) جابه‌جایی عوامل تولید - سرمایه‌گذاری‌های استعماری در ممالک جهان سوم (د) اشخاص می‌توانند از طریق اینترنت به خرید سهام در بورس، اقدام کرده و تأیید عضویت خود را از سامانه معاملاتی بورس تقاضا نمایند.

(۲) (الف) مقدمه قانون اساسی - اقتصاد وسیله است نه هدف (ب) توسعه اسلامی - وابسته به سازمان کنفرانس اسلامی - توسعه‌ای (ج) مبادلات بین‌المللی در بازارهای نیروی کار و سرمایه - حرکت سرمایه (د) اشخاص می‌توانند از طریق اینترنت نیز به خرید اقدام کنند و پس از عملیات، نمونه چاپی آن را به‌عنوان رسید دریافت نمایند.

(۳) (الف) مقدمه قانون اساسی - اقتصاد هدف است، نه وسیله (ب) توسعه تعاونی جهان اسلام - وابسته به سازمان ممالک اسلامی حوزه خلیج فارس - توسعه‌ای (ج) مبادلات بین‌المللی در بازارهای نیروی کار و سرمایه - مصادره سرمایه‌های خارجی (د) با ثبت نام در اینترنت تأیید عضویت خود را از سامانه معاملاتی بورس، درخواست نمایند.

(۴) (الف) اصل ۴۳ قانون اساسی - اقتصاد هدف است، نه وسیله (ب) توسعه تعاونی جهان اسلام - وابسته به سازمان کنفرانس اسلامی - تعاونی اسلامی (ج) جابه‌جایی عوامل تولید - فرار سرمایه‌ها به خارج (د) از طریق اینترنت ثبت نام کرده و رسید واریز مبلغ سرمایه‌گذاری را به کارگزاری مربوطه ارسال نمایند.

۱۲۵- مندرجات جدول زیر، مربوط به یک جامعه فرضی است. چنانچه مجموع ارزش اقلام: مواد غذایی، پوشاک و

ماشین‌آلات ۱۴۵ میلیارد ریال باشد، در این صورت:

(الف) تولید خالص ملی (ب) تولید ناخالص داخلی (ج) تولید خالص داخلی سرانه

در این جامعه، کدام است؟

۱	هزینه استهلاک	$\frac{1}{4}$ ارزش خدمات ارائه شده
۲	جمعیت کل کشور	۲۵ میلیون نفر
۳	ارزش تولید خارجیان مقیم کشور	۳۳ میلیارد ریال
۴	ارزش تولید مردم کشور که در خارج اقامت دارند.	$\frac{1}{3}$ ارزش تولید خارجیان مقیم کشور
۵	ارزش خدمات ارائه شده	۴۴ میلیارد ریال

(۲) (الف) ۱۸۹ (ب) ۲۲۲ (ج) ۸/۴۴

(۱) (الف) ۱۸۹ (ب) ۲۱۱ (ج) ۷/۳۳

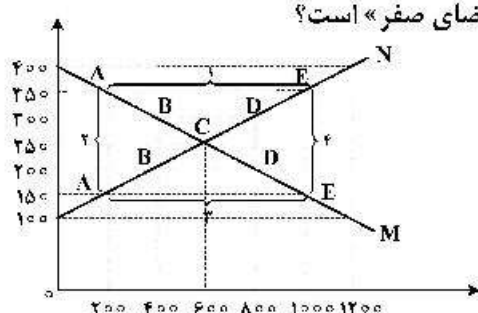
(۴) (الف) ۲۰۰ (ب) ۲۲۲ (ج) ۸/۴۴

(۳) (الف) ۲۰۰ (ب) ۲۱۱ (ج) ۷/۳۳

۱۲۶- کدام گزینه، بیانگر پاسخ درست و کامل سؤالات زیر است؟

- (الف) به تمامی مراحل «.....»، «.....» اطلاق می‌شود.
 (ب) کالاها و خدماتی را که تولید آن‌ها بدون توجه به میزان: سود، هزینه و بازار انجام می‌شود، «.....» می‌نامند.
 (ج) همه فعالیت‌های تولیدی در «محاسبه تولید کل جامعه» مورد سنجش قرار می‌گیرند، به جز:
 (۱) الف) کارآفرینی - ایجاد ارزش افزوده (ب) محصولات تاکتیکی (ج) فعالیت زنان در کارگاه‌های فالی‌بافی
 (۲) الف) کارآفرینی - زنجیره خلق ارزش (ب) محصولات حیازت شده (ج) کشت میوه و سبزیجات گلخانه‌ای
 (۳) الف) زنجیره خلق ارزش - ایجاد ارزش افزوده (ب) محصولات نرم (ج) فعالیت تولیدی زنان در خانه و تربیت فرزندان
 (۴) الف) ایجاد ارزش افزوده - زنجیره خلق ارزش (ب) محصولات راهبردی (ج) کاشت سبزیجات در منزل برای مصرف خانگی

۱۲۷- با توجه به نمودار زیر:



(ه) کدام دو عدد بیانگر «عرضه صفر» است؟ و کدام دو عدد مبین «تقاضای صفر» است؟

- (الف) کدام شماره، بیانگر مازاد عرضه است؟
 (ب) کدام دو نقطه، به ترتیب بیانگر قیمت و مقدار و مفهوم تعادلی است؟
 (ج) کدام شماره، مبین مفهوم کمبود عرضه است؟
 (د) کدام حروف به ترتیب، بیانگر منحنی تقاضا و عرضه است؟

- (۱) الف) ۱ (ب) $C = 250 - 600$ (ج) ۳ (د) M و N (ه) $100, 1200$ و $400, 1200$
 (۲) الف) ۱ (ب) $B = 250 - 600$ (ج) ۴ (د) M و N (ه) $100, 1200$ و $400, 1200$
 (۳) الف) ۳ (ب) $B = 250 - 600$ (ج) ۲ (د) N و M (ه) $100, 1200$ و $400, 1200$
 (۴) الف) ۳ (ب) $C = 250 - 600$ (ج) ۱ (د) M و N (ه) $100, 1200$ و $400, 1200$

۱۲۸- در یک جامعه فرضی، چنانچه کشاورزان یک کیلوگرم پنبه تولیدی خود را به ارزش ۶۵۰۰ ریال به کارگاه‌های

ریسندگی بفروشند. کارگاه‌های ریسندگی نیز این مقدار پنبه را به مقداری نخ تبدیل کرده و به ارزش ۷۵۰۰ ریال به کارگاه‌های پارچه‌بافی بفروشند و در کارگاه‌های پارچه‌بافی، نخ به پارچه تبدیل شده و به مبلغ ۱۱,۰۰۰ ریال به کارگاه‌های تولید پوشاک فروخته شود و در این کارگاه‌ها پارچه به پوشاک تبدیل شده و به مبلغ ۱۹,۰۰۰ ریال به دست مصرف‌کنندگان می‌رسد. با توجه به این داده و ستاده‌ها:

(الف) ارزش افزوده مرحله دوم و چهارم، کدام است؟

- (ب) به جز این روش چه روش‌های دیگری برای محاسبه تولیدات کلی وجود دارد و عناوین آن کدام است؟
 (ج) در کدام روش محاسبه «تولیدات کلی» نگران اندازه‌گیری «تولیدات واسطه‌ای و مواد اولیه» نیستیم چرا که ارزش پولی همه آن‌ها در محاسبه کالاها و خدمات نهایی خودبه‌خود اندازه‌گیری شده است. در ضمن روشی که در آن با جمع زدن همه اجزای سهم در روند تولید، عایدی همه بازیگران و فعالان اقتصادی داخلی یا ملی، «تولید کل» محاسبه شود، چه نام دارد؟

(د) اقتصاددانان چه روشی را جهت اجتناب از اشتباه در محاسبه تولید کل ارائه می‌کنند؟

- (۱) الف) $8000 - 10000$ (ب) روش هزینه‌ای - روش تولید (ج) روش درآمدی - روش هزینه‌ای (د) دو روش را به کار می‌گیرند و میانگین آن‌ها را منظور می‌دارند.
 (۲) الف) $3500 - 6500$ (ب) روش درآمدی - روش تولید (ج) روش هزینه‌ای - روش درآمدی (د) هر سه روش را به کار می‌گیرند و میانگین آن‌ها را منظور می‌دارند.
 (۳) الف) $10000 - 8000$ (ب) روش درآمدی - روش هزینه‌ای (ج) روش هزینه‌ای - روش درآمدی (د) حداقل دو روش را به کار می‌گیرند و نتایج را با هم مقایسه می‌کنند.
 (۴) الف) $6500 - 3500$ (ب) روش هزینه‌ای - روش درآمدی (ج) روش درآمدی - روش هزینه‌ای (د) هر سه روش مورد استفاده قرار می‌گیرد، هر کدام بیشتر بود آن منظور می‌شود.

۱۲۹- کدام گزینه، بیانگر پاسخ درست و کامل سؤالات زیر است؟

(الف) کدام دو بانک اگرچه جزء بانک‌های تخصصی محسوب می‌شوند، ولی بیشتر نقش بانک تجاری را ایفا می‌کنند؟
(ب) انسان محصول آمادۀ طبیعت را مستقیماً بدون هیچ‌گونه انجام کاری روی آن برداشت می‌کند، سه نمونه از آن کدام است؟ و نتیجه، این اقدام و نام اصطلاح اسلامی آن کدام است؟

(ج) گاهی توسعه‌یافتگی معادل غربی شدن تلقی شده است، دلیل آن کدام است؟

(د) هرگاه اقتصاددانان برای به‌دست آوردن شکاف درآمدی، شکاف هزینه‌ای را محاسبه کنند، در این حالت:

(۱) الف) مسکن و ملت (ب) بهره‌برداری از معادن، زراعت، باغبانی - مالکیت عمومی - احیاء (ج) در واقع الگوهای توسعه، با توجه به زمان توسعه یافتن کشورهای غربی در عصر کنونی، کاملاً تغییر یافته و متفاوت شده است. (د) درآمد خانوار، نماینده‌ای از هزینه آن است.

(۲) الف) مسکن و کشاورزی (ب) بهره‌برداری از علف و مراتع، چوب جنگل‌ها و معادن - مالکیت فردی - حیات (ج) زیرا الگوهای توسعه به‌طور معمول به تفاوت‌های بومی و محلی کشورها و همچنین به تاریخ، فرهنگ، باورها و ارزش‌های آن‌ها توجه لازم ندارند. (د) هزینه خانوار، نماینده‌ای از درآمد آن است.

(۳) الف) ملی و توسعه صادرات (ب) بهره‌برداری از ماهی دریاها، جنگل‌ها، کاشت گندم - مالکیت عمومی - حیات (ج) چون این شاخص در زمان‌ها و مکان‌های متفاوت با الگوهای مختلفی باید مورد توجه اقتصاددانان قرار گیرد. (د) شاخص دهک‌ها یکی از معیارهای تشخیص وضعیت «توزیع درآمد» تلقی می‌شود.

(۴) الف) کشاورزی و صادرات (ب) بهره‌برداری از چوب جنگل‌ها، معادن، پرورش ماهی، مالکیت فردی - احیاء (ج) زیرا اقتصاددانان برای مقایسه بهتر کشورها و روند تغییرات آن‌ها علاوه بر شاخص‌های توسعه به شاخص‌های دیگر نیز توجه یافته‌اند. (د) با محاسبه نسبت دهک دهم به دهک اول شاخصی مطمئن برای محاسبه به‌دست می‌آید.

۱۳۰- جدول زیر مبین اطلاعات ارائه شده در یک جامعه مفروض است. با توجه به مندرجات جدول:

(الف) ارزش پولی مسکوکات موجود در دست مردم چقدر است؟

(ب) میزان حجم شبه پول این جامعه، کدام است؟

(ج) حجم کل پول یا کل نقدینگی این جامعه، کدام است؟

۱	ارزش پولی مجموع سپرده‌های دیداری و غیردیداری	۱۰۰۰ واحد
۲	ارزش پولی موجودی سپرده‌های مدت‌دار	۲۳۰ واحد
۳	ارزش پولی سپرده‌های دیداری	۱۸۰ واحد
۴	ارزش پولی مجموع اسکناس‌ها	۲۰۰۰ واحد
۵	ارزش پولی مجموع مسکوکات در دست مردم	$\frac{۲}{۵}$ موجودی اسکناس‌ها
۶	ارزش پولی حساب‌های قرض‌الحسنه	۱۲۸۰ واحد

(۱) الف) ۸۰۰ (ب) ۲۰۱۰ (ج) ۵۸۰۰ (۲) الف) ۸۰۰ (ب) ۲۱۰۰ (ج) ۵۰۸۰
(۳) الف) ۸۲۰ (ب) ۲۰۱۰ (ج) ۵۸۰۰ (۴) الف) ۸۲۰ (ب) ۲۱۰۰ (ج) ۵۰۸۰

۱۳۱- جدول زیر، نمودار: «تقاضا، عرضه، قیمت» در یک جامعه بازاری فرضی است. به ترتیب کدام ردیف‌های جدول بیانگر: الف) برابری میان «تقاضا و عرضه» است و نام اصطلاح اقتصادی آن کدام است؟

ب) کمبود عرضه است؟
ج) مازاد عرضه است؟

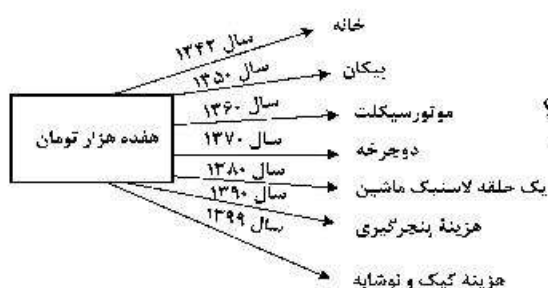
ردیف	قیمت را «به ریال»	مقدار تقاضا «به کیلو»	مقدار عرضه «به کیلو»
۱	۱۰۰	۱۲۰۰	۰
۲	۱۵۰	۱۰۰۰	۲۰۰
۳	۲۰۰	۸۰۰	۴۰۰
۴	۲۵۰	۶۰۰	۶۰۰
۵	۳۰۰	۴۰۰	۸۰۰
۶	۳۵۰	۲۰۰	۱۰۰۰
۷	۴۰۰	۰	۱۲۰۰

- ۱) الف: ردیف: ۴ - مقدار قیمت تعادلی (ب) ردیف: ۳ (ج) ردیف: ۵
۲) الف: ردیف: ۴ - مقدار تعادلی (ب) ردیف: ۵ (ج) ردیف: ۳
۳) الف: ردیف: ۷ - قیمت و مقدار تعادلی (ب) ردیف: ۵ (ج) ردیف: ۳
۴) الف: ردیف: ۷ - قیمت تعادلی (ب) ردیف: ۳ (ج) ردیف: ۵

۱۳۲- پاسخ درست و کامل پرسش‌های زیر در کدام گزینه مطرح شده است؟
الف) به‌طور کلی سیاست‌های تثبیت اقتصادی به:

- ب) دولت‌ها برای مدیریت کلان کشور:
ج) برای تداوم پیشرفت اقتصادی، علاوه بر ارتقای توان تولید، به‌عنوان عنصر اساسی پیشرفت، مقاوم‌سازی اقتصاد و آسیب‌پذیری آن از فشارها و تکانه‌های مختلف الزامی است. اقتصاددانان با اصطلاحاتی نظیر: «.....» مسئله مقاوم‌سازی اقتصاد را پیگیری و اجرا می‌کنند.
د) نفت خام «.....» است و همانطور که فروش و اثاث خانه برای خانوار «.....» به‌شمار برود، صادرات و فروش نفت نیز «.....» محسوب «.....»

- ۱) الف) سیاست‌های انبساط پولی و سیاست‌های انقباض پولی طبقه‌بندی می‌شود. ب) علاوه بر سیاست‌های انبساط پولی از سیاست‌های انقباض مالی، نیز استفاده می‌کنند. ج) اقتصاد مقاومتی ضامن پیشرفت - درونزایی - برونگرایی و گسترش ارتباطات - اقتصاد دانش بنیان - اقتصاد مردمی - ثروت عمومی - باید درآمد - درآمد - می‌شود.
۲) الف) سیاست‌های افزایش حجم پول در گردش و سیاست‌های کاهش حجم پول در گردش طبقه‌بندی می‌شود. ب) از سیاست‌های انبساط مالی برای تحریک تقاضای عمومی بهره می‌گیرند. ج) اقتصاد مردمی - اقتصاد مقاومتی ضامن پیشرفت - پایداری - مدیریت مصرف و بهره‌وری حداکثری - درونزایی د) یک کالای کانی و معدنی - باید درآمد - درآمد - می‌شود.
۳) الف) سیاست‌های انقباض مالی و سیاست‌های انبساط مالی تقسیم می‌شود. ب) سیاست‌های انقباض مالی را برای کاهش تقاضای کل اقتصاد در مواقع تورم به‌کار می‌گیرند. ج) استحکام اقتصادی - تاب‌آوری اقتصاد - توان تحریم‌شکنی - توزیع عادلانه ثروت و درآمد - اقتصاد دانش بنیان د) یک کالای کانی و معدنی - نباید درآمد - درآمد - نمی‌شود.
۴) الف) سیاست‌های پولی و سیاست‌های مالی تقسیم می‌شود. ب) علاوه بر سیاست‌های پولی از ابزارهای سیاست‌های مالی استفاده می‌کنند. ج) ثبات اقتصادی - استحکام اقتصادی - ضدشکنندگی - تاب‌آوری اقتصاد - پایداری د) ثروت عمومی - نباید درآمد - درآمد - نمی‌شود.



۱۳۳- با توجه به نمودار زیر در رابطه با قدرت خرید پول:

(الف) نتیجه کاهش قدرت خرید پول، کدام است؟

(ب) پول در مقابل چه چیزی قدرت خرید خود را حفظ نکرده است؟

(ج) یکی از دلایل مهم کاهش قدرت خرید پول جامعه، کدام است؟

(د) رابطه پول با چه چیزی یک رابطه غیرمستقیم است؟

(ه) چرا گفته می شود قدرت خرید پول دستخوش تغییر است؟

(و) قدرت خرید پول جامعه وابسته به چیست؟

(۱) (الف) تورم (ب) سطح عمومی قیمت ها (ج) حجم زیاد پول نسبت به تولید جامعه (د) سطح عمومی قیمت ها

(ه) چون یک واحد پول نتوانسته ارزش خود را در طول زمان حفظ کند. (و) سطح عمومی قیمت ها

(۲) (الف) تورم رکودی (ب) افزایش نقدینگی (ج) نابرابری عرضه و تقاضای کل جامعه (د) سطح عمومی قیمت ها

(ه) چون ارزش پول متناسب با رونق و شکوفایی اقتصادی افزایش هماهنگ نداشته است. (و) سطح عمومی قیمت ها

(۳) (الف) تورم رکودی (ب) سطح عمومی قیمت ها (ج) نابرابری عرضه و تقاضای کل جامعه (د) حجم پول در گردش

(ه) چون یک واحد پول نتوانسته ارزش خود را در طول زمان حفظ کند. (و) قدرت موازنه پرداختی های خارجی آن است.

(۴) (الف) تورم (ب) افزایش نقدینگی (ج) حجم زیاد پول نسبت به تولید جامعه (د) حجم پول در گردش (ه) چون ارزش پول

متناسب با شکوفایی اقتصادی افزایش هماهنگ نداشته است. (و) قدرت موازنه پرداختی های خارجی آن است.

۱۳۴- با فرض جدول مالیاتی زیر:

(الف) میزان مالیات سالانه تولیدکننده ای که در ماه ۱۵ میلیارد ریال درآمد دارد، کدام است؟

(ب) میزان مانده خالص ماهیانه او چقدر است؟

(ج) این محاسبه مربوط به کدام یک از انواع نرخ مالیاتی: ثابت، تصاعدی کلی و تصاعدی طبقه ای است؟

(د) کدام مورد، در رابطه با ویژگی نوع نرخ مالیاتی مورد محاسبه نادرست است؟

قابل توجه: ارقام به میلیون و میلیارد ریال است.

A	درآمدهای تا: ۱۵۰ میلیون ریال	معاف از مالیات
B	درآمدهای تا: ۲۵۰ میلیون ریال	با نرخ: ۱۵٪ نسبت به مازاد: ۱۵۰ میلیون ریال
C	درآمدهای تا: ۳۵۰ میلیون ریال	با نرخ: ۲۰٪ نسبت به مازاد: ۲۵۰ میلیون ریال
D	درآمدهای تا: ۴۵۰ میلیون ریال	با نرخ: ۲۵٪ نسبت به مازاد: ۳۵۰ میلیون ریال
E	درآمدهای تا: ۹۰۰ میلیون ریال	با نرخ: ۳۵٪ نسبت به مازاد: ۴۵۰ میلیون ریال
F	درآمد بالاتر از: ۹۰۰ میلیون ریال	با نرخ: ۴۵٪ نسبت به مازاد: ۹۰۰ میلیون ریال

(۱) (الف) ۷۸,۷۵۰ (ب) ۸,۴۳۷,۵۰۰ (ج) ثابت (د) این نوع نرخ مالیاتی در تعدیل درآمد و ثروت افراد جامعه مؤثر است.

(۲) (الف) ۸۷,۵۷۰ (ب) ۷,۴۳۸,۵۰۰ (ج) تصاعدی (د) در این نظام مالیاتی نرخ مالیات با افزایش درآمد یا دارایی زیاد

و به عکس با کاهش درآمد یا دارایی کم می شود.

(۳) (الف) ۷۸,۷۵۰ (ب) ۸,۴۳۷,۵۰۰ (ج) تصاعدی طبقه ای (د) در این نوع مالیات، میزان مالیات پرداختی افراد

متناسب با تغییر در درآمد یا دارایی آنها کم و زیاد می شود.

(۴) (الف) ۸۷,۵۷۰ (ب) ۷,۴۳۸,۵۰۰ (ج) تصاعدی کلی (د) در این نوع مالیات، افراد با درآمدهای بیشتر با نرخ بیشتر

و افراد با درآمدهای پایین تر با نرخ کمتری مالیات می پردازند.

۱۳۵- جدول اطلاعاتی زیر مربوط به شاخص‌های اقتصادی و انسانی کشورهاست. از کتاب درسی اقتباس شده است. گزینه کامل‌کننده اطلاعات، به ترتیب حروف، کدام است؟

ردیف	گروه کشورها	متوسط نرخ باسوادی بزرگسالان به درصد	متوسط نرخ مرگ‌ومیر نوزادان در هر ۱۰۰۰ تولد	متوسط امید به زندگی در آغاز تولد به سال
الف	کشور با توسعه انسانی ضعیف	۵۷/۱	؟	؟
ب	کشور با توسعه انسانی زیاد	؟	۶	؟
ج	درآمد سرانه سالانه در «.....» کشور در حال توسعه فقیر از «.....» کمتر است در حالی که هیچ‌یک از «.....» کشور توسعه یافته درآمد سرانه سالیانه‌شان کمتر از «.....» نیست.			
د	در سال ۲۰۱۵ م. تولید ناخالص داخلی سرانه در کشور سوئیس: «.....» و در سودان «.....» بوده است.			

- (۱) الف) ۴۹-۶۹/۲-۴۰/۵ ب) ۴۳ - حدود ۸۰-۶۰/۵ ج) ۵۰-۱۸۰۰-۲۰ کمتر از ۴۰,۰۰۰ دلار
 د) ۶۰/۵۶۷ دلار - حدود ۳۳۲ دلار
- (۲) الف) ۴۹-۸۹/۴-۶۰/۵ ب) ۴۳ - نزدیک به ۱۰۰-۶۰/۵ ج) ۵۰-۱۸۰۰-۲۰ کمتر از ۶۰,۰۰۰ دلار
 د) ۸۰/۶۷۵ دلار - حدود ۳۳۲ دلار
- (۳) الف) ۴۳-۶۹/۲-۴۰/۵ ب) ۴۹ - حدود ۸۰-۸۰/۵ ج) ۵۰-۱۶۰۰-۲۰ کمتر از ۶۰,۰۰۰ دلار
 د) ۶۰/۵۶۷ دلار - حدود ۲۲۱ دلار
- (۴) الف) ۴۳-۸۹/۴-۶۰/۵ ب) ۴۹ - نزدیک به ۱۰۰-۸۰/۵ ج) ۵۰-۱۶۰۰-۲۰ کمتر از ۴۰,۰۰۰ دلار
 د) ۸۰/۶۷۵ دلار - حدود ۲۲۱ دلار

۱۳۶- کدام موارد، از ویژگی‌های «فکری» سبک خراسانی محسوب می‌شود؟

- (الف) حاکم بودن روح حماسه بر ادبیات این دوره
(ب) واقع‌گرا بودن شعر، محسوس و عینی بودن آن و سادگی توصیفات
(ج) بهره گرفتن از تشبیهات حسی در توصیف پدیده‌ها
(د) رشد قالب غزل در اواخر این دوره
- (۱) الف - ب (۲) الف - د (۳) ب - د (۴) ب - ج

۱۳۷- متن زیر برگزیده‌ای از کدام اثر ادبی است و مربوط به کدام دوره است؟

«پس عبدالمطلب گفت که ای‌ها الملک، من خداوند آشترم نه خداوند خانه و مرا این خانه را خداوندی هست و او خود خانه خود را نگاه دارد.»

- (۱) قابوس‌نامه - دوره غزنوی
(۲) کشف المحجوب - دوره غزنوی
(۳) کیمیای سعادت - دوره سلجوقی
(۴) ترجمه تفسیر طبری - دوره سامانی
- ۱۳۸- پدیدآورندگان «مکاتیب - صد پند - نفحات الانس - عشاق‌نامه» به ترتیب خالق آثار نیز هستند.

- (۱) مجالس سبیه - رساله دلگشا - بهارستان - لمعات
(۲) فیه مافیه - تاریخ گزیده - تحفة الاحرار - جامع التواریخ
(۳) مثنوی معنوی - اخلاق الاشراف - تذکرة الاولیا - تاریخ جهانگشا
(۴) دیوان شمس - موش و گربه - مرصادالعباد - جمشید و خورشید
- ۱۳۹- از دیدگاه تاریخ ادبیات همه موارد کاملاً درست است، به جز:

- (۱) بازماندگان تیمور کم و بیش از فرهنگ ایرانی تأثیر پذیرفتند و ادبیات رونقی تازه گرفت و تاریخ‌نویسی نیز ادامه یافت.
(۲) جامی در کتاب نفحات الانس خود به شیوه تحفة الاحرار نظامی به بیان حقایق عرفانی و ذکر احوال عارفان پرداخته است.
(۳) بایسنقر میرزا هنرمند و هنردوست بود و در زمان او هنرمندان قرآن کریم و شاهنامه فردوسی را به خط خوش نگاشتند.
(۴) پس از مرگ تیمور، شاهرخ با علاقه‌ای که به هنر و فرهنگ اسلامی پیدا کرده بود، از هنرمندان خوش‌نویس، نقاش و شاعر حمایت نمود.

۱۴۰- در همه ابیات ویژگی‌های «فکری» سبک عراقی مشهود است، به جز:

- (۱) می صوفی افکن کجا می فروشدند
(۲) بیا که هاتف میخانه دوش با من گفت
(۳) نعمت عاجل و اجل به تو داد از ملکدان
(۴) خبر از عشق نبوده است و نباشد همه عمر
- که در تا بزم از دست زهد ریایی
که در مقام رضا باش و ز قضا مگریز
زان که ضایع نشود هرچه به جای تو کند
هر که او را خبر از شنعت و رسوایی هست

۱۴۱- سراینده کدام بیت «غلط» معرفی شده است؟

- (۱) جنگ ننگ است در شریعت من
(۲) آن زمان که بنهادم سر به پای آزادی
(۳) غلغلی انداختی در شهر تهران ای قلم
(۴) گر این چنین به خاک وطن شب سحر کنم
- ز پی پاس دین و حفظ وطن (ادیب‌الملک فراهانی)
دست خود ز جان شستم از برای آزادی (عارف قزوینی)
خوش حمایت می‌کنی از شرع قرآن ای قلم (سید اشرف‌الدین گیلانی)
خاک وطن چو رفت چه خاکی به سر کنم (میرزاده عشقی)

۱۴۲- انتساب کدام آثار به پدیدآورنده آن «غلط» معرفی شده است؟

- (۱) (شمس و طغرا: حسن مقدم) (بره گمشده راعی: امین فقیری)
(۲) (تنگسیر: صادق چوبک) (شمس‌الدین و قمر: میرزا حسن خان بدیع)
(۳) (خداوندنامه: صبای کاشانی) (تاریخ تطوّر نظم فارسی: محمد تقی بهار)
(۴) (تاریخ بیداری ایرانیان: ناظم الاسلام کرمانی) (منتشآت: قائم مقام فراهانی)

۱۴۳- همه موارد، بیانگر ویژگی‌های «سطح ادبی» شعر معاصر است، به جز:

- (۱) انتخاب وزن، متناسب با لحن طبیعی گفتار و زبان شعر است.
(۲) صور خیال، جدید و نو هستند و تکرار تصاویر شاعران دوره‌های قبل نیستند.
(۳) سادگی و روانی زبان شعر و جمله‌بندی‌های ساده در شعر معاصر کاملاً چشمگیر است.
(۴) ابهام در شعر معاصر پسندیده است و معنی‌گریزی از ویژگی‌های شعر این دوره است.

۱۴۴- نویسنده «داستان باستان - جای پای خون - همسایه‌ها - تهران مخوف» به ترتیب، چه کسانی هستند؟

- (۱) میرزا حسن خان بدیع - سید مهدی شجاعی - جمال‌زاده - محمد باقر میرزا خسروی
- (۲) میرزا حسن خان بدیع - سید مهدی شجاعی - احمد محمود - مشفق کاظمی
- (۳) میرزا حبیب خراسانی - علی مؤذنی - جمال‌زاده - محمدباقر میرزا خسروی
- (۴) محمدباقر میرزا خسروی - علی مؤذنی - احمد محمود - مشفق کاظمی

۱۴۵- آرایه‌های مقابل همه ابیات کاملاً درست هستند، به جز:

- (۱) زان پیش که در زلف تو بندیدم دل خویش
- (۲) تا زلف و رخت بردم از سایه و روشن
- (۳) دور از لب شیرین تو چون شمع سیه روز
- (۴) با گریه خونین من و خنده مهتاب

- (۱) ما رشته مهر از همه بگسیخته بودیم (مجاز، تضاد)
- (۲) از شاخه سرو چمن آویخته بودیم (لف و نشر، مجاز)
- (۳) خوش آتش و آبی به هم آمیخته بودیم (استعاره، ایهام)
- (۴) آب رخی از شبنم و گل ریخته بودیم (استعاره مصرحه، استعاره مکنیه)

۱۴۶- نوع استعاره در همه ابیات با شعر زیر یکسان است، به جز:

- «می‌تراود مهتاب، می‌درخشد شب تاب
نیست یکدم شکند خواب به چشم کس و لیک
غم این هفته چند، خواب در چشم ترم می‌شکند
- (۱) کام حرص است که از شهد نگردهد شیرین
 - (۲) باغ سلام می‌کند سرو قیام می‌کند
 - (۳) از ترش‌روی گردون گله بی‌انصافی است
 - (۴) از لعل تو گر یابم انگشتری زنهار

- ورنه قانع ز نی خشک شکر می‌چیند
سبزه پیاده می‌رود غنچه سوار می‌رسد
خنده برق شنیدی به خس و خار چه کرد
صد ملک سلیمانم در زیر نگین باشد

۱۴۷- در کدام بیت، همه آرایه‌های «تشبیه، استعاره، ایهام تناسب و حس آمیزی» یافت می‌شود؟

- بند با عاشق بیدل چه تواند کردن
یادگاری که در این گنبد دوار بماند
نقش زخمی است که از تیشه فرهاد شکفت
در رهگذر باد نگهبان لاله بود

- (۱) پای خوابیده به فریاد نگردهد بیدار
- (۲) از صدای سخن عشق ندیدم خوش‌تر
- (۳) بر لب کوه جنون خنده شیرین بهار
- (۴) هر کاو نکاشت مهر و ز خوبی گلی نچید

۱۴۸- در ابیات زیر چند وجه شبه مشهود است؟

- (الف) روی چون خورشید بنمای از نقاب
(ب) بی آن لب چون شکر تنم را
(ج) روح ز تو خوبتر به خواب نبیند
(د) درفشان لاله در وی چون چراغی
- (۱) یک (۲) دو (۳) سه (۴) چهار

- کآبم از سر همچو نیلوفر گذشت
همچون شکر اندر آب دادی
چشم فلک چون تو آفتاب نبیند
ولیک از دود او بر جاننش داغی

(۳) سه (۴) چهار

۱۴۹- آرایه‌های روبه‌روی کدام ابیات، درست است؟

- (الف) عمری است که چون جام جگر تشنه عشقم
(ب) در بزم ز رخسار دو صد شمع برافروز
(ج) عشق را در پرده ناموس دیدن مشکل است
(د) شکوه تاج سلطانی که بیم جان در او درج است
- (۱) الف - ب (۲) ج - د (۳) ب - ج (۴) الف - د

- و ایام به من جرعه جامت نرسانید (مجاز، تشخیص)
وز لعل شکر بار می و نقل فرو ریز (لف و نشر، موازنه)
شمع را در جامه فانوس دیدن مشکل است (موازنه، تشخیص)
کلاهی دلکش است اما به ترک سر نمی‌آرزد (جناس، کنایه)
- (۳) ب - ج (۴) الف - د

۱۵۰- در تمام ابیات همه ارکان تشبیه وجود دارد، به جز:

- (۱) در غمش چون دانه ناز است آب چشم من
- (۲) مرغان چمن باز چو من عاشق و مستند
- (۳) خورشید را به روی تو تشبیه چون کنم
- (۴) پروای سرد و گرم خزان و بهار نیست

- وز لبش کام روانم نازدانی بیش نیست
کان نرگس مست و گل خندان من اینجاست
کاو همچو بندگان بدهد بوسه بر جناب
آن را که همچو سرو و صنوبر قبا یکی است

- ۱۵۱- آرایه‌های (کنایه - جناس - ایهام تناسب - استعاره - لف و نشر) به ترتیب، در کدام ابیات آمده است؟
 الف) بر آن سرم که جفای تو را به جان بخرم
 ب) من مات صورت تو که در کارگاه حسن
 ج) مژه و ابروی او دیدم و با دل گفتم
 د) کس مبادا به سیه‌روزی ما در ره عشق
 هـ) بی‌زلف سرکشش سر سودایی از ملال
 (۱) الف - د - ج - هـ - ب
 (۲) د - الف - ب - هـ - ج
 (۳) د - هـ - ج - الف - ب
 (۴) هـ - د - ب - الف - ج
- ۱۵۲- کدام ابیات «فاقد» ردیف است؟
 الف) من قصه خویشتن بدو چون گویم
 ب) تنگ شد از غم دل، جای به من
 ج) مشو تا توانی ز رحمت بری
 د) گدایی که بر خاطرش بند نیست
 هـ) خوش آن که نگاهش به سرو پای تو باشد
 (۱) ب - ج - د
 (۲) ب - د - هـ
 (۳) الف - ج - د
 (۴) الف - ج - هـ
- ۱۵۳- کدام بیت، براساس قاعده و تبصره «۱» قافیه سروده شده است؟
 الف) رفتی و نام تو ز زبانم نمی‌رود
 ب) از پسته تنگ خود آن یار شکر بوسه
 ج) زهی خورشید را داده رخ تو حسن و زیبایی
 د) میر من خوش می‌روی کندر سر و پا میرمت
 هـ) وزن مصراع زیر با کدام مصراع، یکسان است؟
 «گر خون من ز شیشه بریزد به جام او»
 (۱) کار فرو بسته‌ام هیچ گشایش ندید
 (۲) ز شرم عارض او لاله بست بر رخ ماه
 (۳) در همه ابیات هر دو اختیار «وزنی و رباعی» وجود دارد، به جز:
 (۱) گره به باد مزن گرچه بر مراد رود
 (۲) حافظ از آب حیات ازلی می‌خواهی
 (۳) مستم کن آن چنان که ندانم ز بی‌خودی
 (۴) زنه‌ار از آن عبارت شیرین دل‌فریب
- ۱۵۴- بیت زیر فاقد کدام «اختیار شاعری» است؟
 «هر که در سایه تو باشد نیست
 (۱) ابدال
 (۲) حذف همزه
 (۳) بلند بودن هجای پایان مصراع
 (۴) بلند تلفظ کردن مصوت کوتاه
- ۱۵۵- کدام بیت را «نمی‌توان» به دو صورت تقسیم‌بندی هجایی کرد؟
 الف) سپهر با همه بی‌مهریش به مهر آمد
 ب) گنجینه مهر او در سینه نمی‌گنجد
 ج) ای خواجه برو بنده آن زهره‌جبین باش
 د) شاخ گلی که ابش از جوی دیده دادم
 هـ) کدام بیت «فاقد» وزن دوری (همسان دو بخشی) است؟
 (۱) نا تو به گلشن آمدی با همه درکشاکش
 (۲) در وادی محبت دانی چه کار کردم
 (۳) تا خیل غمت خیمه زد اندر دل تنگم
 (۴) ای کعبه مقصودم وی قبله آمالم
- ۱۵۶- روز او را به آفتاب نیاز
 (۲) حذف همزه
 (۳) بلند بودن هجای پایان مصراع
 (۴) بلند تلفظ کردن مصوت کوتاه
- ۱۵۷- هنوز با من بیدل تو بر سر کینی
 کاشانه بدین تنگی یک باره خراب اولی
 در بندگی خاک درش صدرنشین باش
 دورم ز خویشتن کرد با صد هزار خواری
 وه که تو در کنار گل من به میان آتش
 اول به سر دویدم آخر ز پا افتادم
 از تنگ‌دلی با در و دیوار به جنگم
 میسند بدین روزم مگذار بدین حال

۱۵۹- وزن کدام مصراع در مقابل آن «غلط» آمده است؟

- (۱) راز همه کرد افشا ننموده رخ زیبا (مفعول مفاعیل مفاعیل فعولن)
- (۲) نشستم از سر زلفش ولی به روز سیاهی (مفاعیل فعلاتن مفاعیل فعلاتن)
- (۳) امشب ای زلف سیه سخت پریشان شده‌ای (فاعلاتن فعلاتن فعلاتن فعولن)
- (۴) دوش ز دست رقیب ساغر می خورده‌ای (مفتعلن فاعلن مفتعلن فاعلن)

۱۶۰- با توجه به عروض و قافیه کدام گزینه، در مورد رباعی زیر «غلط» ذکر شده است؟

«بازار قبول گل چو شد خوش خوش تیز
گل گفت که آب قدمش خیره مریز
گفتم که به باغ درشوای دلبر خیز
ما دست گلابگر گرفتیم و گریز»

- (۱) ابیات را می‌توان به دو صورت دسته‌بندی هجایی کرد.
- (۲) در بیت اول از اختیار شاعری ابدال استفاده شده است.
- (۳) در بیت دوم شاعر دو بار مصوت کوتاه را بلند تلفظ کرده است.
- (۴) قافیه رباعی براساس قاعده «۲» آمده است و حرف روی «ز» است.

۱۶۱- مفهوم کدام بیت با بیت زیر، یکسان است؟

«این که گاهی می‌زدم بر آب و آتش خویش را
(۱) کاش چون شمع همه سر شود اعضای کلیم
(۲) وصل جنان قسمت اهل هوس شد ای دریغ
(۳) تا گشودم دیده روشن در این ظلمت‌سرا
(۴) قسمت ما چون کمان از سهم خود خمیازه‌ای است

۱۶۲- مفهوم قطعه زیر از کدام بیت دریافت می‌شود؟

«چو دخلت نیست خرج آهسته‌تر کن
اگر بازاران به کوهستان ندارد
(۱) فروزد شمع اقبال به نور خویشتن آری
(۲) ابلهی کاو روز روشن شمع کافوری نهد
(۳) کرد خرج آب و گل کوتاه بینی‌ها مرا
(۴) قطره آبی که دارد در نظر گوهر شدن

۱۶۳- مفهوم همه ابیات یکسان است، به جز:

(۱) گر تمنای تو از خاطر ناشاد رود
(۲) این نغمه محبت بعد از من و تو ماند
(۳) از صدای سخن عشق ندیدم خوشتر
(۴) عالم از شور و شر عشق خبر هیچ نداشت

۱۶۴- کدام ابیات، دربردارنده مفهوم «انتظار» است؟

(الف) ما به غم خو کرده‌ایم ای دوست ما را غم فرست
(ب) ای صبح شب‌نشینان جانم به طاقت آمد
(ج) یک عمر دور و تنها، تنها به جرم این‌که
(د) شب چو درستم و مست از می ناپش کردم
(ه) همه شب در این امیدم که نسیم صبحگاهی
(۱) الف - ج (۲) الف - ه

۱۶۵- مفهوم «بی‌توجهی معشوق، انابت و تضرع، طلب جلوه‌گری، وفاداری» به ترتیب، در کدام ابیات آمده است؟

(الف) در بزم ز رخسار دو صد شمع برافروز
(ب) تا گنج غمت در دل ویرانه مقیم است
(ج) پیش کمان ابرویش لابه همی کنم ولی
(د) اشک سحر زداید از لوح دل سیاهی
(۱) ج - د - الف - ب (۲) ج - د - ب - الف

وز لعل شکر بار می و نقل فرو ریز
همواره مرا کوی خرابات مقام است
گوش کشیده است از آن گوش به من نمی‌کند
خرم کند جهان را باران صبحگاهی
(۳) ب - الف - د - ج (۴) د - ج - الف - ب

■ ■ عَيْنَ الْأَنْسَبِ لِلْجَوَابِ عَنِ التَّرْجُمَةِ أَوْ الْمَفْهُومِ مِنْ أَوْ إِلَى الْعَرَبِيَّةِ (١٦٦ - ١٧٤)

۱۶۶- ﴿إِنَّ هَذِهِ أُمَّتُكُمْ أُمَّةً وَاحِدَةً وَأَنَا رَبُّكُمْ فَاعْبُدُون﴾:

- (۱) قطعاً امت شما امتی واحد است و من پروردگارتان می باشم پس مرا پرستید!
- (۲) بی گمان این امت شما امتی یگانه است و من خدای شما هستم پس مرا پرستید!
- (۳) همانا این امت شماست امتی یگانه و من پروردگارتان هستم پس مرا پرستش کنید!
- (۴) بدون شک این امت شما است که امتی واحد می باشد و من خدای شما می باشم پس فقط مرا پرستش کنید!

۱۶۷- « إِنَّا نَرَى الْكَثِيرَ مِنَ الْبَطِّ يَسْبِغُ فِي الْمَاءِ الْبَارِدِ فِي الشِّتَاءِ، وَ الْإِنْسَانُ لَيْسَ كَذَلِكَ! »:

- (۱) ما بسیاری از اردکها را می یابیم که در آب سرد زمستان شنا می کنند، در حالی که انسان چنین نیست!
- (۲) اردکهای زیادی را می بینیم که در سرمای زمستان در آب شنا می کنند، و حال آنکه انسان چنین نمی باشد!
- (۳) ما بسیاری از اردکها را می بینیم که در زمستان در آب سرد شنا می کنند، و حال آنکه انسان این چنین نیست!
- (۴) اردکهای زیادی را می یابیم که در زمستان سرد در آب شنا می کنند، در حالی که انسان این چنین نمی باشد!

۱۶۸- « مَا مِنْ شَجَرَةٍ تُغْرِسُ إِلَّا وَ لَهَا فَائِدَةٌ لِلنَّاسِ، إِنْ لَيْسَ غَرْسُ الْأَشْجَارِ بِسَبَبِ أَنَّهَا تُثْمِرُ فَقَطْ! »:

- (۱) آنچه از درخت کاشته می شود فایده اش برای مردم است، ولی علت کاشتن درختان فقط بهره دادن آنها نیست!
- (۲) درخت فقط برای این کاشته می شود که فایده بخشی است، لذا کاشتن درختان بخاطر اینکه بهره بدهند نیست!
- (۳) هیچ درختی نیست که بکاری مگر اینکه برای مردم فایده داشته باشد، پس علت کاشتن درختان میوه دادنشان نیست!
- (۴) هیچ درختی نیست که کاشته شود مگر اینکه برای مردم فایده ای داشته باشد، بنابراین کاشتن درختان فقط بخاطر اینکه آنها میوه می دهند نیست!

۱۶۹- « مَا أَسْرَعَ تَلَوُّهُ الْهَوَاءِ فِي تَخْرِيبِ بَيْنَتِنَا إِنْ لَمْ يَتَحَقَّقِ التَّوَازُنُ فِيهَا، فَهُوَ مَهْدَدٌ لِلْبَشَرِيَّةِ! »:

- (۱) اگر تعادل در محیط زیست محقق نشود چقدر آلودگی هوا برای خراب شدن محیط زیست ما سریع، و برای بشریت چقدر تهدید کننده می باشد!
- (۲) آلودگی هوا در خراب کردن محیط زیست ما چقدر سریع است اگر تعادل در محیط زیست محقق نشود، و این امر تهدید کننده بشریت است!
- (۳) برای خراب شدن محیط زیست ما آلودگی هوا بسیار سریع است و برای بشریت تهدید کننده است، اگر تعادل در آن محقق نشود!
- (۴) آلودگی هوا برای خراب کردن محیط زیست ما سریع نیست اگر تعادل در آن محقق شود، وگرنه بشریت را تهدید می کند!

۱۷۰- «كأن المزارع يُراقب أمور المزرعة مراقبة ولكنّ البومات كانت تتغذى على الأقراخ، و هذه سنة الطبيعة!»:

- (۱) کشاورز مراقب امور مزرعه بود ولی تغذیه جغدها از جوجه‌ها انجام می‌گرفت، و این قانون طبیعت بود!
- (۲) مزرعه‌دار امور مزرعه را نگرهبانی می‌کرد اما جغدها جوجه‌ها را خورده بودند، و این سنت طبیعت بود!
- (۳) مزرعه‌دار از کارهای مزرعه با دقت مراقبت می‌کرد ولی جغدها جوجه‌ها را خورده بودند، و این قانون طبیعت است!
- (۴) کشاورز کارهای مزرعه را بی‌گمان مراقبت می‌کرد ولی جغدها از جوجه‌ها تغذیه می‌کردند، و این سنت طبیعت است!

۱۷۱- عین الخطأ:

- (۱) لِنَجْتَنِبَ أَيَّ إِسَاءَةٍ، و هذا رسالة الإسلام: ما باید از هر بدیی دوری کنیم، و این پیام اسلام است!
- (۲) تَعَالَ لِنُؤَكِّدَ عَلَى الْحَرِيَّةِ و عَلَى التَّعَايُشِ مَعًا: بیا تا بر آزادی و بر همزیستی با یکدیگر تأکید کنیم!
- (۳) كُلُّنَا بِمَا لَدَيْنَا فَرِحُونَ، فلهذا لَنُفَكِّرَ بِالتَّغْيِيرِ: ما به آنچه هستیم خوشحالیم، لذا هرگز به تغییر فکر نمی‌کنیم!
- (۴) نحنُ خمسُ ساكني العالم، نعيش فوق هذه الأرض: ما یک پنجم ساکنان جهان هستیم که روی این زمین زندگی می‌کنیم!

۱۷۲- عین الصحيح:

- (۱) تَوَيْتُنَا هَذِهِ الْأَشْجَارُ الْخَضِرَةَ بِسُنَّةٍ وَضَعَهَا اللَّهُ فِي الطَّبِيعَةِ، الثَّمَارُ اللَّذِيذَةُ: این درختان سرسبز با قانونی که خدا در طبیعت قرار داده، به ما میوه‌های لذیذ می‌دهد!
- (۲) يَزِدَادُ اسْتِهْلَاكُ الْبَنْزِينَ بِسَبَبِ ذَهَابِ الْعَائِلَاتِ لِقَضَاءِ الْعُطَّلَاتِ الْأُسْبُوعِيَّةِ: رفتن خانواده‌ها برای گذراندن تعطیلات آخر هفته سبب افزایش مصرف بنزین می‌شود!
- (۳) تُنتَجُ بَعْضُ الْأَضْوَاءِ مِنْ تَحْوِيلِ الطَّاقَةِ الْكِيمِيَاوِيَّةِ إِلَى الطَّاقَةِ الضَّوئِيَّةِ: بعضی نورها بر اثر تبدیل انرژی شیمیائی، انرژی نوری تولید می‌کنند!
- (۴) تَسْتَخْدَمُ الذَّلَافِينُ أَمْوَاجًا صَوْتِيَّةً لِلتَّعَرُّفِ عَلَى مَحَلِّ الْأَجْسَامِ: دلفینها امواج صوتی را بکار می‌برند تا محل اجسام شناسایی شود!

۱۷۳- «کشاورزان از چاه روستا آبی استخراج کردند»:

- (۱) استخرج الفلاحون ماءً من بئر القرية.
- (۲) استخرج هؤلاء الفلاحون ماءً من بئر القرية.
- (۳) استخرجوا الفلاحون ماءً من البئر في قرية.
- (۴) استخرجوا هؤلاء الفلاحون الماء من بئر في القرية.

۱۷۴- عین غیر المناسب عن المفهوم: ﴿إِنَّ النَّفْسَ لَأَمَّارَةٌ بِالسُّوءِ﴾

- | | |
|------------------------------------|-----------------------------------|
| (۱) ای شهان کشتیم ما خصم برون | مأند خصمی زو بتر اندر درون |
| (۲) نفس بی علم هیچ نتوانست | جز به علم این کجا توان دانست |
| (۳) مادر بتهای بت نفس شماست | ز آنکه آن بت مار و این بت اژدهاست |
| (۴) دشمن تو نفس توست خوار کن او را | تا نشود چیره و قوی، به تو دشمن |

■ ■ عَيْنُ الْخَطَا فِي الْإِعْرَابِ وَ التَّحْلِيلِ الصَّرْفِيِّ (۱۷۵ - ۱۷۷)

۱۷۵- « إِنَّ اللَّهَ لَذُو فَضْلٍ عَلَى النَّاسِ وَلَكِنَّ أَكْثَرَ النَّاسِ لَا يَشْكُرُونَ »:

- (۱) الله: لفظ الجلالة - اسم - معرفة (علم) / اسم « إِنَّ » المشبهة بالفعل، و خبره « عَلَى النَّاسِ »
 - (۲) أَكْثَرُ: اسم - مفرد مذكر - اسم تفضيل (مصدر فعله: كثرة) / اسم « لَكِنَّ » و منصوب
 - (۳) فضل: اسم - مفرد مذكر - نكرة - معرب / مضاف إليه و مجرور، و المضاف: ذو
 - (۴) يشكرون: فعل مضارع - متعد - معلوم / فعل و فاعل، و الجملة فعلية و خبر « لَكِنَّ »
- ۱۷۶- « أَصْبَحَ الشَّاتِمُ نَادِمًا مِنْ عَمَلِهِ الْقَبِيحِ »:

- (۱) عمل: اسم - مفرد مذكر - معرب / مجرور بحرف الجرّ ؛ من عمل: جار و مجرور
 - (۲) أصبح: فعل ماضٍ - مزيد ثلاثي (من باب إفعال) / فعل من الأفعال الناقصة اسمه « الشاتم »
 - (۳) الشاتم: مفرد مذكر - اسم فاعل (حروفه الأصلية: ش م ت) - مبني / اسم « أصبح » و مرفوع
 - (۴) نادمًا: مفرد مذكر - اسم فاعل (حروفه الأصلية: ن د م) - نكرة / خبر « أصبح » و منصوب
- ۱۷۷- « الطَّلَابُ الْمُؤَدَّبُونَ مُحْتَرَمُونَ عِنْدَ الْمُعَلِّمِينَ »:

- (۱) محترمون: اسم - اسم مفعول (فعله: « احترم » من باب افتعال) - نكرة - معرب / خبر و مرفوع بالواو
- (۲) الطَّلَابُ: اسم - جمع مكسر أو تكسير (مفردة: طالب، مذكر) - اسم فاعل - معرف بال / مبتدأ و مرفوع، و الجملة اسمية
- (۳) المعلمين: جمع سالم للمذكر - اسم فاعل (فعله: « علم » من باب تفعيل) - معرف بال - معرب / مضاف إليه و مجرور بالياء
- (۴) المؤدَّبون: جمع سالم للمذكر - اسم مفعول (فعله: « أدب » من باب تفعّل) / صفة و مرفوع بالواو بالتبعية للموصوف « الطَّلَابُ »

■ ■ عَيْنُ الْمُنَاسِبِ لِلْجَوَابِ عَنِ الْأَسْئَلَةِ التَّالِيَةِ (۱۷۸-۱۸۵)

۱۷۸- عَيْنُ الْخَطَا فِي ضَبْطِ حَرَكَاتِ الْحُرُوفِ:

- (۱) إِنَّ بَعْضَ الطُّيُورِ وَالْحَيَوَانَاتِ تَعْرِفُ بِغَرِيزَتِهَا الْأَعْشَابَ الطَّيْبَةَ.
- (۲) لِسَانُ الْقِطِّ سَلَاحٌ طَبِيعِيٌّ لِأَنَّهُ مَمْلُوءٌ بِغُدَدٍ تُفَرِّزُ سَائِلًا مُطَهَّرًا.
- (۳) قَرَّرَ الْمُزَارِعُ الْحِفَافَ عَلَى الْأَفْرَاحِ وَ السَّمَاحِ لِلْبُومَاتِ بِدُخُولِ مَرَرَتِهِ.
- (۴) كَانَ الْمُشْتَرِي مُتَرَدِّدًا فِي شِرَاءِ الْبِضَاعَةِ، وَلَكِنَّ الْبَائِعَ عَازِمًا عَلَى بَيْعِهَا.

١٧٩- عَيْنَ معنى حرف اللام يختلف عن الباقي في فعل «لننتبه»:

- (١) إن نقصد أن نُسبح في الماء فلننتبه إلى عمقه! (٢) نكلّم أبي معنا لننتبه إلى الخطرات التي أمامنا!
- (٣) لننتبه حتّى نشاهد جمال الطّبيعة في كلّ شيء! (٤) إن الامتحانات قريبة فلننتبه إلى فرصنا القليلة!

١٨٠- عَيْن «ما» شرطية (في المعنى):

- (١) ما تَتَخَب من هذه الكتب فهي مُفيدة لك!
- (٢) ما أَرْضَى الآباء والأمّهات إلا سعادة أولادهم!
- (٣) ما من عالم يعمل بعلمه إلا و هو يرى الخير في نتيجة عمله!
- (٤) ما هو عمل التلميذ الذي لا يدرس بعد إعلان نتائج الامتحانات!

١٨١- عَيْن الخطأ (عن العدد و المعداد):

- (١) إن تَطَلَب أن تُشاهد نتيجة عملك في عشر سنوات فاغرس الشجرة،
- (٢) و إذا تُريد أن تصل إلى نتيجة أسرع مثلاً في سنة واحدة فازرع القمح،
- (٣) و إن تعزم تربية إنسان فانظر إلى أكثر من تسعة و تسعين عاماً،
- (٤) و إذا تُريد أن تدخل الجامعة فعليك أن تدرس اثنتي عشرة سنوات!

١٨٢- عَيْن ما فيه أسماء مرفوعة أكثر:

- (١) حافظ الأولاد المؤدّبون على احترام الكبار لأنّ هذا العمل مقدّس.
- (٢) قد تُشاهد في البحر مصابيح منورة و ألوان هذه المصابيح متعدّدة.
- (٣) كانّ الحوت الأزرق أكبر الكائنات الحيّة في العالم.
- (٤) هذه صفات يُحبّها المؤمنون باحثين عنها.

١٨٣- عَيْن خبر الحروف المشبهة بالفعل فعلاً:

- (١) لعلّ العالم الذي أنتظره و تكلمت عنه، محبوب لك أيضاً!
- (٢) لا تيأسوا من رحمة الله، إنّها قريبة من المحسنين!
- (٣) أكرم أصدقاءك، كأنّهم جناحك الذي به تطير!
- (٤) ليت إطعام مساكيننا يكون ممّا نحن نأكل!

١٨٤- عَيْن ما فيه الحصر (في المعنى):

- (١) لا يُحسن إلينا أحدٌ إلا الذي يُحسنُ إليه!
- (٢) لا تأكل البومات في المزرعة غداءً إلا الفئران!
- (٣) لا تُسبّب الأمطار الحمضية إلا التلوّث في الهواء!
- (٤) لا يرى المتشائم شيئاً في كلّ فرصة إلا الصّعوبة!

١٨٥- عَيْن ما فيه المنادى:

- (١) ولدي اجعل هدفاً مهماً في حياتك اليومية!
- (٢) الأولاد المؤدّبون حافظوا على نظافة الطبيعة!
- (٣) ربّنا يُعين عباده في جميع أمورهم كلّ الأيام!
- (٤) إلهي هو الذي يُجيب دعواتي و إن تكن كثيرة!

- ۱۸۶- در گاه‌شماری اوستایی دورهٔ ساسانی، اصطلاح «اندرگاه» به کدام گزینه اشاره داشت؟
 (۱) پنج روزی که به آخر ماه دوازدهم افزوده می‌شد.
 (۲) ماه سیزدهم که هر سه سال یک بار به سال افزوده می‌شد.
 (۳) ماه سیزدهم که هر ۱۲۰ سال یک بار به پایان سال اضافه می‌شد.
 (۴) روزی که هر چهار سال یک‌بار به هنگام کبیسه کردن به سال افزوده می‌شد.
- ۱۸۷- نخستین شهرهای فلات ایران که در حدود پنج هزار سال پیش ساخته شدند، به ترتیب، چغامیش، شهداد، سیلک در کدام مناطق امروزی قرار دارند؟
 (۱) سیستان، کرمان، کاشان
 (۲) کرمان، کاشان، خوزستان
 (۳) خوزستان، کرمان، کاشان
 (۴) خوزستان، خراسان، سیستان
- ۱۸۸- چرا داریوش یکم هخامنشی به نواحی دوردست در شمال دریای سیاه و جنوب روسیه کنونی لشکرکشی کرد؟
 (۱) دفع حملات قبایل صحراگرد سکایی
 (۲) ایجاد امنیت و آرامش در راه‌های تجاری
 (۳) سرکوب گوماته مغ که یکی از مدعیان اصلی سلطنت بود.
 (۴) فرونشاندن شورش دولت شهرهایی که توسط یونانی‌ها تحریک شده بودند.
- ۱۸۹- در دورهٔ کدام سلسله‌های باستانی در ایران سکه‌های نقره‌ای و مسی در مبادلات تجاری در منطقهٔ وسیعی رایج بود؟
 (۱) سلوکیان و ساسانیان
 (۲) اشکانیان و ساسانیان
 (۳) هخامنشیان و سلوکیان
 (۴) هخامنشیان و اشکانیان
- ۱۹۰- گشایش جادهٔ موسوم به ابریشم، هم‌زمان با حکومت کدام سلسله‌ها در چین و ایران بود؟
 (۱) چه این - ساسانی
 (۲) چه این - اشکانی
 (۳) هان - ساسانی
 (۴) هان - اشکانی
- ۱۹۱- دلیل تغییر قبلهٔ مسلمانان از بیت‌المقدس به مکه به فرمان الهی چه بود؟
 (۱) بهانه‌جویی‌های یهودیان مدینه
 (۲) کارشکنی رؤسای سه قبیلهٔ بزرگ یهود
 (۳) پاسخ به بهانه‌جویی گروه‌های مسیحی ساکن یثرب
 (۴) احترام به سنت ابراهیمی حج و درخواست گروه حنفا
- ۱۹۲- کدام گزینه، دربارهٔ حَکَم بن ابی العاص درست است؟
 (۱) پیامبر (ص) وی را به طائف تبعید کرد و خلیفهٔ دوم وی را به مدینه بازگرداند.
 (۲) پیامبر (ص) وی را به طائف تبعید کرد و خلیفهٔ سوم وی را به مدینه بازگرداند.
 (۳) در دورهٔ پیامبر (ص) به یمن تبعید شد و در زمان خلافت عمر به مدینه بازگشت.
 (۴) در دورهٔ پیامبر (ص) به یمن تبعید شد و در زمان خلافت عثمان به مدینه بازگشت.
- ۱۹۳- کدام‌یک از سلسله‌های حکومتی ایران بعد از اسلام در قرن‌های ۳ و ۴ هجری، خاستگاه و منشأ دهقانی داشتند؟
 (۱) طاهریان - صفاریان
 (۲) سامانیان - آل بویه
 (۳) صفاریان - آل بویه
 (۴) طاهریان - سامانیان
- ۱۹۴- شاهنامه مصوّر مشهور به دموت، از دورهٔ کدام سلسله در ایران به یادگار مانده است؟
 (۱) زندیان
 (۲) صفویان
 (۳) تیموریان
 (۴) ایلخانان

۱۹۵- ویژگی‌های شاخص دو مسجد شیخ لطف‌الله و مسجد جامع عباسی (مسجد امام) کدام است؟

- (۱) شکوه و عظمت و کاربردهای متنوع آن‌ها
- (۲) هماهنگی رنگ‌ها و طراحی بی‌نظیر آن دو مسجد
- (۳) عظمت بنای این دو مسجد اعجاب‌آور و تحسین‌برانگیز است.
- (۴) کاشی‌کاری هنرمندانه که تحسین و شگفتی هر بیننده‌ای را برمی‌انگیزد.

۱۹۶- کدام موارد از اهداف امیرکبیر در تأسیس مدرسه دارالفنون است؟

- (الف) انتشار و ترویج افکار نو به‌ویژه تفکر مشروطه‌خواهی و ضد استبدادی
 - (ب) فراهم آوردن شرایط برای سوادآموزی به فرزندان تمام قشرهای مختلف جامعه
 - (ج) آموزش دانش نظامی جدید و اشاعه آن و تقویت توان جنگی و دفاعی کشور
 - (د) آموزش علوم جدید به دانشجویان ایرانی در داخل کشور و نظارت بر محتوا، اساتید و روش‌های تدریس
- (۱) الف - ب (۲) الف - ج (۳) ب - ج (۴) ج - د

۱۹۷- کدام گزینه، از نتایج قرارداد ۱۹۱۹ که در دوره نخست‌وزیری و ثوق‌الدوله با انگلستان منعقد شد، می‌باشد؟

- (۱) انگلستان با کمک سید ضیاءالدین طباطبایی، از وابستگان خود، رضاخان را به نخست‌وزیری رساند.
- (۲) انگلیسی‌ها همصد با رضاخان خواستار برقراری نظام جمهوری به جای حکومت سلطنتی شدند.
- (۳) انگلستان برای رسیدن به اهدافش درصدد تغییر حکومت در ایران برآمد.
- (۴) انگلیسی‌ها با آماده شدن اذهان مردم به سود رضاخان، وی را به سلطنت نشانند.

۱۹۸- مهم‌ترین مانع در راه تصویب طرح ملی شدن صنعت نفت ایران کدام بود و این مانع چگونه برداشته شد؟

- (۱) اتخاذ سیاست موازنه مثبت در مجلس شورای ملی - پیشنهاد طرح سیاست موازنه منفی توسط دکتر مصدق
- (۲) انعقاد قرارداد الحاقی معروف به قرارداد گس - گلشائیان - نطق طولانی حسین مکی در مجلس پانزدهم
- (۳) مخالفت شدید سپهبد حاجعلی رزم آرا با این طرح - اعدام انقلابی رزم آرا توسط خلیل طهماسبی
- (۴) روی کار آمدن احمد قوام‌السلطنه - قیام مردمی ۳۰ تیر ۱۳۳۱ به رهبری آیت الله کاشانی

۱۹۹- حضرت امام خمینی (ره) کدام رویداد را «از الطاف خفیه الهی برای انقلاب اسلامی» خوانده‌اند؟

- (۱) تظاهرات میلیونی مردم تهران در تاسوعا و عاشورای سال ۱۳۵۷ ش. در دوره نخست‌وزیری ازهارای
- (۲) قیام خونین مردم تهران در روز جمعه ۱۷ شهریور ۱۳۵۷ در میدان شهدا (ژاله سابق)
- (۳) عقب‌نشینی خفت‌بار دولت غلم در ماجرای تصویب نامه انجمن‌های ایالتی و ولایتی
- (۴) رحلت فرزند ارشدشان «حاج آقا مصطفی خمینی» در سال ۱۳۵۶ ش.

۲۰۰- کدام گزینه، درباره اقدامات اعضای گروهک تروریستی فرقان درست نیست؟

- (۱) شخصیت‌های برجسته انقلابی و مبارزان سرشناس را هدف قرار می‌دادند.
- (۲) تمرکز فعالیت‌های تروریستی آن‌ها بر مسئولان نظام جمهوری اسلامی و مردم عادی بود.
- (۳) سپهبد ولی الله قرنی، حاج مهدی عراقی و آیت الله قاضی طباطبایی را به شهادت رساندند.
- (۴) نتیجه کار آن‌ها شهادت برخی شخصیت‌های برجسته انقلابی و مبارزان سرشناس و چند سوء قصد نافرجام بود.

۲۰۱- در کدام گزینه، با توجه به عبارت زیر، «مسئله پژوهش» به درستی تدوین شده است؟
«میزان حضور وسایل نقلیه و عابران در خیابان‌های یک شهر، به اوج خود رسیده است.»

(۱) چرا پدیده مهاجرت شکل می‌گیرد؟

(۲) دلایل افزایش جمعیت در کلان شهرها چیست؟

(۳) افزایش کرین دی‌اکسید سبب افزایش دمای کره زمین شده است.

(۴) چگونه رشد جمعیت می‌تواند در ایجاد پدیده گرمایش جهانی نقش داشته باشد؟

۲۰۲- کدام گزینه، با دلیل شکل‌گیری «کوه‌های بشاگرد» مطابقت دارد؟



(۱) تکامل فرسایش بادی و آبی

(۲) برخورد خردده صفحات عمان و ایران

(۳) عوامل درونی و خروج گاز و یا بخار آب از اعماق زمین

(۴) جابه‌جایی رسوبات رودخانه‌ای و تشکیل شکل‌های جدیدی از ناهمواری در سطح زمین

۲۰۳- کدام گزینه، دلیل مناسبی برای عبارت زیر است؟

«میزان بارش در تبریز از شیراز بیشتر است.»

(الف) هوای سرد و مرطوب به سمت عرض‌های بالاتر حرکت می‌کند.

(ب) با صعود هوای گرم، رطوبت به صورت بارش نازل می‌شود.

(ج) تعداد مولکول‌های هوای سرد در واحد حجم بیشتر است.

(د) رطوبت موجود در هوای سرد، سریع‌تر متراکم می‌شود.

(۱) الف و ب (۲) الف و ج (۳) ج و د (۴) ب و د

۲۰۴- در کدام گزینه، راهکار مناسبی برای کنترل «پیری جمعیت» تدوین شده است؟

(۱) گسترش بهداشت اجتماعی

(۲) تغییر ساختمان سنی جمعیت

(۳) افزایش رشد طبیعی جمعیت

(۴) استخراج آمار و اطلاعات دقیق

۲۰۵- کدام گزینه، دلیل مناسبی برای عبارت زیر است؟

«در سطح زمین، اشکال مختلفی از سکونتگاه‌ها به وجود آمده است.»

(۱) چگونگی قرارگیری پدیده‌های طبیعی و انسانی

(۲) نحوه توزیع شبکه خطوط حمل‌ونقل ریلی و جاده‌ای

(۳) دسترسی به شرایط جغرافیایی (طبیعی، انسانی) مناسب

(۴) نقش عوامل طبیعی و انسانی در شکل‌گیری شهر و روستا

۲۰۶- چگونه جغرافیدانان، سطح زمین را ناحیه‌بندی می‌کنند؟

(۱) تقسیم‌بندی نواحی جغرافیایی

(۲) تعیین حدود نواحی جغرافیایی

(۳) مطالعه شباهت‌ها و تفاوت‌های مکان‌ها

(۴) وحدت‌یابی مکان‌ها و فضاهای جغرافیایی

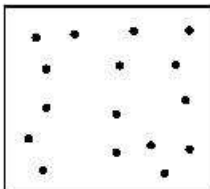
۲۰۷- کدام عبارت، دلیل مناسبی را برای «وضعیت مولکول‌های هوا» در مدل ترسیم شده، بیان می‌کند؟

(۱) نواحی قطبی در زمستان، انرژی کمتری را دریافت می‌کنند.

(۲) میزان پراکندگی زاویه تابش خورشید بر سطح زمین، متفاوت است.

(۳) اشعه خورشید در منطقه استوایی در طی سال عمود و نزدیک به عمود است.

(۴) پرتوهای خورشید در عرض‌های بالای جغرافیایی، مساحت بیشتری را در بر می‌گیرند.



۲۰۸- کدام عبارت، نادرست است؟

(الف) در عرض‌های جغرافیایی ۱۰ درجه جنوبی تا ۱۰ درجه شمالی، میزان تولید ناخالص اولیه زیاد است.

(ب) میزان تولید ماده آلی و سرعت رشد گیاهان در یک زیست بوم، متفاوت است.

(ج) میزان ترکیبات آلی و توده زیستی در جنگل‌های مخروطی به سرعت رشد آن‌ها بستگی دارد.

(د) کمترین میزان تولید مواد آلی سیاره زمین در مناطق نزدیک به قطب دیده می‌شود.

(۱) الف و ج (۲) الف و د (۳) ب و ج (۴) ب و د

۲۰۹- در کدام گزینه، هدف از تشکیل اتحادیه‌های اقتصادی - تجاری منطقه‌ای، به‌درستی بیان شده است؟

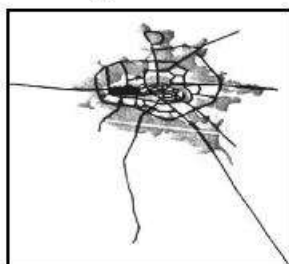
- (۱) کاهش مالیات و تعرفه‌های گمرکی و افزایش تجارت بین کشورهای عضو
- (۲) مقابله با کسری تجاری و بهبود استانداردهای زندگی و رفاه در کشورهای عضو
- (۳) دستیابی به موازنه تجاری مثبت و حذف تدریجی تعرفه‌های گمرکی کشورهای عضو
- (۴) محدود کردن واردات برخی کالاها و کاهش تأثیرات منفی تجارت در میان کشورهای عضو

۲۱۰- کدام گزینه، با توجه به «الگوی مدیریت سیاسی فضا» از وجوه شباهت دو کشور عراق و انگلستان به‌شمار می‌آید؟

- (الف) حکومت مرکزی، نقش هماهنگ‌کننده و ارتباط‌دهنده دارد.
- (ب) نظام قانون‌گذاری و سیاست‌گذاری، متمرکز است.
- (ج) مناطق خود مختار، اختیارات سیاسی و اجرایی ویژه‌ای دارند.
- (د) قوانین آموزش و پرورش و دوره‌های تحصیلی در نواحی مختلف، متفاوت است.

- (۱) الف و ج (۲) الف و د (۳) ب و ج (۴) ب و د

۲۱۱- کدام عبارت، با تصویر ترسیم شده از «هسته اولیه و روند توسعه کالبدی شهر رشت» در دوره‌های تاریخی مختلف مغایرت دارد؟



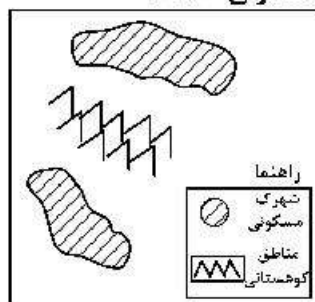
- (۱) حوزه نفوذ آن نسبت به سایر سکونتگاه‌ها، گسترده‌تر است.
- (۲) همانند سایر سکونتگاه‌های شهری و روستایی دارای مقر و موقعیت است.
- (۳) دسترسی به آب مهم‌ترین عامل طبیعی شکل‌گیری هسته اولیه آن سکونتگاه است.
- (۴) دسترسی به راه‌های ارتباطی سبب ارتقاء مرتبه آن در هرم سلسله مراتب سکونتگاهی شده است.

۲۱۲- عبارت زیر، از پیامدهای کدام ویژگی عمده «برنامه آمایش سرزمین» است؟

- (الف) توجه به آمایش دفاعی
- (ب) توجه به ظرفیت‌ها و توانمندی‌های همه مناطق
- (ج) توجه به نیازهای حال و آینده
- (د) توجه به عدالت در توسعه

- (۱) الف و ب (۲) الف و ج (۳) ب و د (۴) ج و د

۲۱۳- کدام گزینه، با توجه به تصویر زیر، «مسیر پیشنهادی مناسبی» برای «اتصال دو شهرک مسکونی» است؟

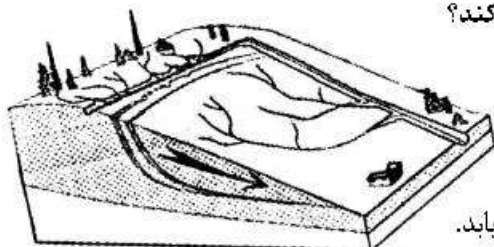


- (۱) ساخت طولانی‌ترین مسیر بدون حفر تونل
- (۲) ساخت کوتاه‌ترین مسیر از طریق حفر تونل
- (۳) ترکیبی از مسیر طولانی و کوتاه با احداث تونل کوتاه
- (۴) ترکیبی از مسیر طولانی و کوتاه با احداث تونل بلند

۲۱۴- در کدام شرایط، احتمال وقوع سیل افزایش می‌یابد؟

- (۱) سرریز شدن جریان آب، از بستر یک رود یا دریاچه
- (۲) جاری شدن آب حاصل از بارش، در بستر یک رود
- (۳) افزایش حجم آب در زمان مشخص از مقطع معین یک رود
- (۴) بیشتر شدن حجم آب رودخانه، از میانگین سالیانه دبی آن

۲۱۵- کدام عبارت، وضعیت «شبکه زهکشی» را در مدل زیر به‌درستی بیان می‌کند؟



- (۱) سرعت تخلیه رواناب، افزایش و نفوذپذیری کاهش می‌یابد.
- (۲) سرعت تخلیه رواناب، کاهش و زمین لغزش افزایش می‌یابد.
- (۳) میزان نفوذپذیری و سرعت تخلیه آب در سطح توده لغزشی، کاهش می‌یابد.
- (۴) با هدایت انشعابات شبکه زهکشی، سرعت نفوذپذیری و زمین لغزش افزایش می‌یابد.

۲۱۶- به ترتیب عناوین زیر، در رابطه با جهان اجتماعی چه چیزی را بیان می کنند؟

- پدیده های اجتماعی خرد مانند کنش های اجتماعی افراد
- عقاید و ارزش ها
- حقوق و تکالیف افراد

- (۱) لایه های جهان اجتماعی - اجزای جهان اجتماعی - ویژگی جهان اجتماعی
 - (۲) لایه های جهان اجتماعی - فرصت ها و محدودیت های جهان اجتماعی - اجزای جهان اجتماعی
 - (۳) فرصت ها و محدودیت های جهان اجتماعی - عمیق ترین لایه های جهان اجتماعی - اجزای جهان اجتماعی
 - (۴) اجزای جهان اجتماعی - عمیق ترین لایه های جهان اجتماعی - فرصت ها و محدودیت های جهان اجتماعی
- ۲۱۷- کدام یک، ویژگی های طبقه سوم جوامع فئودالی را به درستی بیان می کند؟

- (۱) این طبقه همان طبقه رعیت بود - از نظر اجتماعی مصرف کننده تلقی می شدند - از نظر قانونی دارای اعتبار بودند - از حیث هویت پست تلقی می شدند.
- (۲) پیدایش آن ها به جوامع صنعتی باز می گردد - از حیث هویت منفی و پست بودند - از لحاظ اجتماعی فاقد اعتبار بودند - این طبقه همان طبقه متوسط بود.
- (۳) طبقه ای از مردم عادی بودند - از نظر قانونی دارای اعتبار بودند - این طبقه، اشراف را مفید معرفی می کرد - در جوامع ماقبل فئودالی غربی ایجاد شده بودند.
- (۴) طبقه ای از مردم عادی که رعیت نبودند - دارای هویت منفی و پست بودند - از نظر اجتماعی و قانونی فاقد اعتبار بودند - تحمل آن ها به خاطر فواید و کارکردشان بود.

۲۱۸- پاسخ سؤال های زیر به ترتیب کدام است؟

- وقتی فردی به دیگری مهر می ورزد از چه جهانی به چه جهانی وارد می شود؟
 - به چه دلیل مبادلات تجاری در سطح جهانی نامتعادل می شود؟
 - چه کسی معتقد بود، در جهان متجدد کنش هایی که اهداف دنیوی را به وسیله علوم تجربی تعقیب می کنند به شدت رواج می یابد؟
 - برخی از متفکران، مشکل سرنوشت ساز قرن بیستم را چه چیزی می دانند؟
- (۱) فردی به فرهنگی - وابستگی اقتصادی کشورهای استعمارزده به کشورهای استعمارگر - ماکس وبر - بحران های زیست محیطی
 - (۲) فردی به تکوینی - اقتضای بازار مصرف - اگوست کنت - بحران معرفتی
 - (۳) تکوینی به فرهنگی - تعدیل جهانی ثروت - مارکس - تقابلی های جهانی
 - (۴) فرهنگی به اجتماعی - اقتصاد تک محصولی - ماکس وبر - فقر و غنا

۲۱۹- به ترتیب پاسخ پرسش های زیر چیست؟

- در چه شرایطی بشر امکان تشخیص خوب یا بد بودن هنجارها و رفتارها را از دست می دهد؟
 - بسیاری از آدابی که ما مراعات می کنیم، محصول چیست؟
 - شکل گیری تولید ملی ضعیف و شکننده نتیجه چیست؟
 - چه چیزی، سکولاریسم را از لایه های سطحی فرهنگ غرب به لایه های عمیق آن تسری داد؟
- (۱) بحران معرفت شناختی - پدیده های اجتماعی اطراف ما - اقتصاد وابسته به نفت - فلسفه های روشنگری
 - (۲) بحران هویتی - سنت ها و قوانین اجتماعی - اقتصاد دولتی - جریان های پست مدرن
 - (۳) تعارض فرهنگی - هنجارهای اجتماعی - اقتصاد تک محصولی - فلسفه های روشنگری
 - (۴) تزلزل فرهنگی - کنش های اجتماعی - شیوه سرمایه داری - اومانیسم

۲۲۰- به ترتیب هر یک از عناوین زیر مربوط به کدام قسمت در جدول است؟

- علم تجربی سکولار
- عقل گرایی، نفی وحی
- افول حس گرایی
- دنیسم

روشنگری		
دوره زمانی	ویژگی	پیامد
قرون هفدهم و هجدهم	ب	هـ
قرون نوزدهم و بیستم	الف	د
پایان قرن بیستم	و	ج

(۴) هـ - و - ب - د

(۳) د - ب - و - هـ

(۲) ج - و - هـ - الف

(۱) الف - د - ج - ب

۲۲۱- شکل گیری نظام نوین جهانی چگونه بود؟

(۱) در دو سده نوزدهم و بیستم، سازماندهی سیاسی و فرهنگی جدیدی شکل گرفت که جوامع غربی را به صورت جوامع مرکزی و دیگر جوامع را به صورت جوامع پیرامونی درآورد و بدین سان نظام نوین جهانی شکل گرفت.

(۲) در سده های هفدهم تا بیستم، اقتصاد گسترده ای شکل گرفت که تقسیم کارش از مرزهای سیاسی و فرهنگی موجود فراتر رفت و نظامی در سطح جهان با عنوان «نظام نوین جهانی» پدید آورد که جوامع غربی را به صورت مرکز و سایر جوامع را به صورت پیرامون درآورد.

(۳) سازماندهی نظامی و سیاسی در دو سده هجدهم و نوزدهم، موجب شد کشورهای غیرغربی در حاشیه روابط و سازمان های سیاسی و اقتصادی جهانی وضعیتی متزلزل پیدا کرده و در نظام نوین جهانی ادغام شوند.

(۴) در سده شانزدهم فرهنگ غرب برای بسط و گسترش ابعاد دنیوی خود به سوی حذف پوشش دینی گام برداشت و به تفسیر غیرتوحیدی فرهنگ یونان و رم بازگشت و از این به بعد نظام نوین جهانی پدید آمد.

۲۲۲- نگرش کشورهای عضو بریکس نسبت به گروه خود چیست و از سازمان همکاری شانگهای با چه عنوانی یاد می شود؟

(۱) برداشتن موانع موجود بر سر راه تجارت بین المللی و حفظ منافع خود - پیمان باسل

(۲) حامی و ارتقاءدهنده وضعیت کشورهای در حال رشد و نیرویی برای حفظ صلح جهن - ناتوی شرق

(۳) شکل گیری براساس سیاست جهانی سازی اقتصادی قدرت های برتر اروپایی و آمریکایی - ناتوی شرق

(۴) شناسایی تغییرات اقتصادی در سطح جهانی با سرمایه گذاری شرکت های بین المللی - جنبش عدم تعهد

۲۲۳- کدام روند، منجر به بسنده کردن به شناخت عقلی و تجربی شد؟

(۱) فرهنگ قرون وسطی - توجه به شناخت از راه عقل و تجربه - نادیده گرفتن جایگاه وحی و شهود در شناخت علمی - ایجاد بحران معرفتی در دوران رنسانس - بسنده کردن به شناخت عقلی و تجربی

(۲) روش تجربی تنها راه درست شناخت حقایق امور - بحران معرفتی جدید - آشکار شدن محدودیت معرفت های غیرحسی و غیرتجربی - نیاز به استدلال عقلی - پرداختن به شناخت عقلی و تجربی

(۳) نادیده گرفتن شناخت از راه عقل و تجربه - توجه به کتاب مقدس و شهود آباء کلیسا به عنوان معتبرترین راه شناخت - ایجاد بحران معرفتی در دوران رنسانس - روش تجربی به عنوان تنها راه شناخت - استدلال عقلی جدید

(۴) کتاب مقدس و شهود آباء کلیسا معتبرترین راه شناخت جهان در قرون وسطی - نادیده گرفتن شناخت از راه عقل و تجربه - ایجاد بحران معرفتی در دوران رنسانس - نادیده گرفتن جایگاه وحی و شهود در شناخت علمی - بسنده کردن به شناخت عقلی و تجربی

۲۲۴- چه زمانی، انقلاب اسلامی به رهبری امام خمینی آغاز شد؟

(۱) مردم و عالمان در موضع فعالیت رقابت آمیز بودند و این فعالیت رقابت آمیز، با اعتراض به کاپیتولاسیون و رفتار استعماری شاه آغاز شد.

(۲) زمانی که ایشان در نظر داشتند حرکت ناتمامی که در جنبش تنباکو آغاز شده بود، ادامه یابد و یک حرکت اصلاحی رفتار و ساختار را آغاز کردند.

(۳) شاه تحت حمایت دولت های غربی بود و مأموریت حفظ امنیت منطقه را برعهده داشت - روشنفکران چپ نیز از صحنه رقابت های سیاسی داخلی کشور حذف شده بودند.

(۴) روشنفکران چپ از صحنه رقابت های سیاسی خارجی کشور حذف شده بودند و مأموریت حفظ امنیت منطقه را شاه برعهده داشت و تحت حمایت دولت های غربی بود.

۲۲۵- علت پیدایش هر یک از موارد زیر چیست؟

- استفاده از منابع عقلانی و وحیانی در تبیین های علمی جهان اسلام
- سرعت بخشیدن به انباشت ثروت سرمایه داران
- هویت زدایی از پدیده های اجتماعی و انسانی
- حاشیه نشینی

(۱) توجه به عقل در معنای عام - تداوم انتقال ثروت به کشورهای غربی - استفاده از روش های تجربی و دست یابی به نتایج علمی و پیش بینی وقوع پدیده ها - مرکز، پیرامون

(۲) محدود نشدن به شناخت تجربی - صنعت - دست یابی به پاسخ های ساده و کاملاً قابل پیش بینی درباره جرایم وقوع پدیده های اجتماعی - بحران زیست محیطی

(۳) عدم ساماندهی همه عرصه های علمی توسط عقلانیت - کاهش قدرت چانه زنی - تنوع و تفاوت معنای پدیده های اجتماعی و غیرقابل پیش بینی بودن - فقر و غنا

(۴) اخذ این تفاسیر از فلسفه یونان - تک محصولی شدن - امکان پذیر نبودن مطالعه عمق و پیچیدگی کنش های اجتماعی - بحران اقتصادی

۲۲۶- به ترتیب هر یک از موارد زیر نتیجه چیست؟

- امکان پذیر نمودن پیش بینی رفتار دیگران
- افول معانی
- حذف اراده و خلاقیت از زندگی اجتماعی
- ایجاد مانع در برابر توسعه
- (۱) نظم اجتماعی - نادیده گرفتن کنش اجتماعی - تأکید بیش از اندازه رویکرد تبیینی بر نظم و ساختارهای اجتماعی - ارزیابی های اخلاقی و نگاه وسیله ای به قدرت و ثروت
- (۲) معنای زندگی - نادیده گرفتن قواعد اجتماعی - تأکید بیش از اندازه رویکرد انتقادی بر نظم و ساختارهای اجتماعی - ایجاد نابرابری های اجتماعی

(۳) نظم اجتماعی - بحران هویت - روی آوردن به جامعه شناسی تفسیری - نادیده گرفتن دانش و نقش تعادل بخش آن

(۴) قواعد اجتماعی - تزلزل فرهنگی - سبب شور زندگی از انسان ها - ممانعت از دستیابی به سعادت و کمال حقیقی

۲۲۷- به ترتیب مشخص کنید موارد ذکر شده با کدام نوع جامعه شناسی در ارتباط هستند؟

- بر آن چه مشاهده می شود تمرکز می کند.
- موضوع آن، کنش های اجتماعی و پیامدهای آن است.
- انتظار دارد علوم اجتماعی با تشخیص و افشای سلطه در مناسبات انسانی، به رهایی انسان کمک کند.
- از منظر آن برخی جوامع از برخی دیگر پیچیده ترند، در رفع نیازهای خود توانا ترند و به همین دلیل پیشرفته ترند.
- (۱) انتقادی - تبیینی - تفسیری - تبیینی
- (۲) تفسیری - تبیینی - انتقادی - تبیینی
- (۳) تبیینی - انتقادی - انتقادی - تبیینی
- (۴) تبیینی - تفسیری - تبیینی - تفسیری

۲۲۸- به ترتیب هریک از این موارد با چه موضوعی ارتباط دارند؟

- جایگاه فرد در جامعه یا در یک گروه اجتماعی
- تفاوت نوع لباس پوشیدن در موقعیت های مختلف
- عبور از ظاهر پدیده های اجتماعی و راهیابی به معانی نهفته در کنش ها برای فهم زندگی اجتماعی

(۱) هویت اجتماعی - پدیده اجتماعی - نگرش جامعه شناسی انتقادی

(۲) طبقه اجتماعی - فایده نظم اجتماعی - روش جامعه شناسی تفسیری

(۳) موقعیت اجتماعی - کنش اجتماعی - رویکرد جامعه شناسی تفسیری

(۴) پایگاه اجتماعی - فایده قواعد اجتماعی - هدف جامعه شناسی انتقادی

۲۲۹- کدام یک، ویژگی جامعه شناسی تفسیری است، اما ویژگی جامعه شناسی انتقادی نیست؟

- (۱) تفاوت میان جوامع مختلف را تنها تفاوتی کمی می داند - بر ضرورت انتقاد علمی از ساختارهای سرکوبگر تأکید می کند.
- (۲) روش مطالعه، روش کمی است - صرفاً به توصیف و تبیین تبعیض نژادی در جوامع نمی پردازد، بلکه آن را تقبیح و از آن انتقاد می کند.
- (۳) به بیان چرایی یک پدیده یا نشان دادن علت ایجاد و زوال آن می پردازد - به نقد سطه در روابط و مناسبات میان افراد و گروه ها می پردازد.
- (۴) هدف متنبخشی و انسجام بخشی به زندگی اجتماعی است - حقیقت یا فضیلت را کشف می کند تا براساس آن به نقد کنش ها و روابط میان انسان ها و جوامع بپردازد.

۲۳۰- به ترتیب کدام یک از متفکران مسلمان:

- با استفاده از روش عقلی به ارزیابی انتقادی فرهنگ هند پرداخت.
- به علت یابی واقعیت های اجتماعی و بررسی تغییرات و تحولات آن ها می پرداخت.
- با تأثیر پذیری از قرآن، به دنبال شناخت سنت های الهی در جامعه بود.
- روش او در علوم اجتماعی مشابه روش کنت در جامعه شناسی تبیینی بود.

(۱) ابن خلدون - فارابی - ابن خلدون - ابوریحان بیرونی

(۲) ابوریحان بیرونی - فارابی - ابن خلدون - ابن خلدون

(۳) فارابی - ابوعلی مسکویه - ابن خلدون - ابوریحان بیرونی

(۴) ابوریحان بیرونی - ابن خلدون - ابوعلی مسکویه - فارابی

۲۳۱- عبارت درست در رابطه با ویژگی‌های علوم اجتماعی جهان اسلام، کدام است؟

- (۱) علم اجتماعی جهان اسلام از منابع و ابزارهای تجربی برای توصیف و تبیین مسایل اجتماعی استفاده خواهد کرد.
- (۲) علم اجتماعی جهان اسلام به تبیین وضعیت موجود و آرمانی جامعه اسلامی پرداخته و درباره جامعه جهانی داوری نمی‌کند.
- (۳) عقلانیت جهان اسلام در تبیین‌های علمی بدون استفاده از حس و تجربه، با استفاده از وحی و عقل به ساماندهی می‌پردازد.
- (۴) عقلانیت در جهان اسلام به رغم تعامل با فرهنگ و سنت‌های تاریخی محیط خود، ارزش‌ها و اعتبار روشنگرانه خود را از متن فرهنگ و کنش‌های عاملان می‌گیرد.

۲۳۲- به ترتیب، این نظریه‌ها توسط چه کسانی مطرح شده است؟

- این جهان فرصت‌ها و محدودیت‌هایی را برای بشر ایجاد کرده است.
- زمانی که مردم، شیفته غلبه بر اقوام و ملل دیگر باشند، با یکدیگر همکاری می‌کنند.
- چالش‌های جامعه سرمایه‌داری، فقط با یک انقلاب قابل حل است.
- اگر جامعه‌شناس درباره درست یا غلط بودن عقاید و ارزش‌ها داوری کند، از دایره علم خارج می‌شود و با نام علم کار غیر علمی می‌کند.

- (۱) وبر - فارابی - مارکس - وبر
(۲) مارکس - وبر - فارابی - ابوعلی مسکویه
(۳) ابن خلدون - مارکس - وبر - هانتینگتون
(۴) فارابی - مارکس - هانتینگتون - ابن خلدون

۲۳۳- پاسخ سؤال‌های زیر به ترتیب کدام است؟

- روزنه ورود استعمار و نابودی هویت سیاسی، اجتماعی و فرهنگی جوامع چیست؟
- اقدام اروپائیان برای تأمین سلطه خود بر قاره آمریکا چه بود؟
- در اواخر قرن بیستم، چه چیزی محور مباحثات فکری و سیاسی شد؟
- سلطه هژمونیک از چه شیوه‌ای استفاده می‌کند؟

- (۱) سیاست - ایجاد برده‌داری - کشمکش طبقاتی - انقلاب‌های رنگین
(۲) فرهنگ - پیشرفت در فنون دربانوردی - قشربندی - قدرت نرم رسانه‌ها
(۳) ارتباطات - گسترش اقتصاد صنعتی - عدالت اجتماعی - مهندسی رضایت عمومی
(۴) اقتصاد - تسلط کشی و از بین بردن ساکنان بومی - هویت - شیوه‌ها و ابزارهای فرهنگی

۲۳۴- درست و غلط بودن عبارت‌های زیر را تعیین کنید.

- با تغییرات و تفاوت‌هایی که در جهان اجتماعی به وجود می‌آید، مانند افول یا رشد اقتصاد و ... هویت جهان اجتماعی تغییر می‌کند.

- تأمین جمعیت مناسب برای جهان‌های اجتماعی، مسئله‌ای هویتی است.
- بیداری اسلامی در جهان امروز از مردم و فرهنگ عمومی جهان اسلام به سطح نخبگان منتقل شده است.
- مدینه ضاله، جامعه‌ای است که در اثر انحراف عملی از مدینه فاضله شکل می‌گیرد.

- (۱) د - غ - د - غ (۲) د - د - غ - د (۳) غ - د - غ - غ (۴) غ - د - د - د

۲۳۵- در ارتباط با یک کنش اجتماعی، مانند گرایش افراطی به فضای مجازی، به ترتیب هر یک از رویکردهای سه‌گانه جامعه‌شناسی تبیینی، تفسیری و انتقادی، چگونه به بررسی آن می‌پردازند؟

- (۱) بین میزان پرخاشگری با اعتیاد به فضای مجازی رابطه وجود دارد - به زمینه فرهنگی که جوانان در آن به استفاده افراطی از اینترنت می‌پردازند رجوع می‌کنند - اعتیاد به فضای مجازی برای جوانان خطرناک است و آن‌ها را از فضای واقعی زندگی جدا می‌کند.

- (۲) اعتیاد به فضای مجازی موجب اخلاق‌گریزی جوانان و سقوط ارزش‌ها می‌شود - سرگرمی، هیجان، آزادی و به روز بودن، انگیزه و عامل اصلی حضور در فضاهای مجازی است - با وجود پیچیدگی این مسئله و همه‌گیر بودن آن، می‌توان به راهکارهایی برای بهبود این وضعیت دست یافت.

- (۳) در هر جامعه، با توجه به ویژگی‌های فرهنگی و اجتماعی آن، می‌توان این پدیده را مورد مطالعه تجربی قرار داد - برای فهم و تفسیر این کنش، باید بفهمیم که این اعتیاد بر چه چیزی دلالت می‌کند - با استفاده از روش‌های کمی، بدون تحمیل و سرکوب این کنش، وضع مطلوب را تجویز می‌کند.

- (۴) با استفاده از روش‌های کمی، به پیش‌بینی این کنش اجتماعی و راه‌های کنترل آن می‌پردازد - با توجه به پیچیدگی پدیده اعتیاد به فضای مجازی، به فهم معنای آن در گروه‌های مختلف می‌پردازد - با پذیرش معانی و اراده افراد و کشف حقیقت و فضیلت، به نقد این کنش پرداخته و وضعیت مطلوب را تجویز می‌کند.

۲۳۶- اگر کسی استدلال کند که قضیه «مریم دختر متواضعی است» یک قضیه موجبه جزئیه است؛ زیرا «مریم» مفهومی جزئی است، دچار چه مغالطه‌ای شده است؟

- (۱) تمثیل ناروا
(۲) اشتراک لفظ
(۳) تعمیم شتابزده
(۴) توسل به معنای ظاهری

۲۳۷- در کدام یک، هر سه نوع دلالت برای «مدرسه» به کار رفته است؟

- (۱) نقاش بعد از نقاشی مدرسه، به مدیر مدرسه گفت که از دانش‌آموزان بخواهد که در حفظ نظافت مدرسه همکاری کنند.
(۲) علی هنگام ورود به مدرسه، متوجه شد مدرسه را دزد برده و دانش‌آموزان با ناراحتی در حال مرتب کردن مدرسه‌اند.
(۳) دانش‌آموزان از مدرسه اجازه گرفتند تا مدرسه را برای جشن تزئین کنند و پس از اتمام کار از مدرسه خارج شوند.
(۴) مدرسه ما نزدیک یک کارخانه است. تمام مدرسه از صدای کارخانه ناراضی‌اند و قرار است مدرسه را به جای دیگر ببرند.

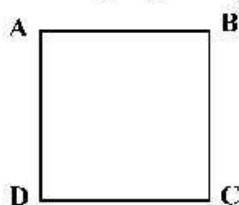
۲۳۸- کدام طبقه‌بندی درست است؟

- (۱) مقدار > شکل > مثلث > پاره خط
(۲) عم > تصدیق > قضیه > قضیه شرطی
(۳) تصدیق > شکل اول > قیاس > استدلال
(۴) مربع > لوزی > متوازی‌الاضلاع > چهارضلعی

۲۳۹- در کدام استدلال، مقدمات از نتیجه حمایت مطلق می‌کنند؟

- (۱) در سایت مدرسه آمده بود معلمان این مدرسه دارای مدرک دکتر هستند؛ پس دبیر ما هم دکتر دارد.
(۲) دبیران دارای سابقه بالا، مانند قطعات فرسوده یک دستگاه هستند؛ باید کنار گذاشته شوند تا بتوان از نیروهای جدید و تازه نفس استفاده کرد.
(۳) با چند نفر از مدرسان این مؤسسه که صحبت می‌کردم، در تیزهوشان درس خوانده بودند؛ پس همه مدرسان آن فارغ‌التحصیل مدارس خاص‌اند.
(۴) دیروز از جلوی مدرسه‌ای عبور می‌کردم، درهایش بسته بود، جمعه یا روز تعطیل هم نبود، هوا هم که آلوده نیست؛ حتماً برای تعمیرات تعطیل کرده‌اند.

۲۴۰- اگر مربع روبه‌رو مربع تقابل باشد، امکان موارد زیر را به ترتیب بررسی کرده و پاسخ درست را انتخاب کنید؟



- جمع میان A و B در کذب
- جمع میان A و C در کذب
تشخیص صدق یا کذب A، در صورت کذب D

- (۱) امکان‌پذیر - غیرممکن - غیرممکن
(۲) غیرممکن - غیرممکن - امکان‌پذیر
(۳) غیرممکن - امکان‌پذیر - امکان‌پذیر
(۴) امکان‌پذیر - غیرممکن - امکان‌پذیر

۲۴۱- کدام مورد برای نشان دادن بطلان یک فرضیه علمی مناسب‌تر است و چرا؟

- (۱) تمثیل؛ زیرا توجه به وجوه اختلاف در تمثیل، می‌تواند عدم قطعیت و نادرستی فرضیه نامبرده را نشان دهد.
(۲) استنتاج بهترین تبیین؛ زیرا در مسائل علمی از این نوع استنتاج جهت بررسی فرضیه‌ها استفاده بسیار می‌شود.
(۳) استقراء؛ زیرا در بررسی یا نقض قانون‌های علمی، روش تجربی که مبتنی بر استدلال‌های استقرایی قوی است، به کار می‌رود.
(۴) آوردن مثال نقض؛ زیرا برای ابطال یک قانون علمی، کافی است نشان دهیم که محمول در مورد یکی از افراد موضوع صدق نمی‌کند.

۲۴۲- نتیجه و مقدمه دوم یک قیاس به ترتیب عبارتند از: «بعضی الف ب است» و «هر ج ب است». مقدمه اول آن، کدام یک از قضایای زیر باشد، تا اعتبار قیاس حفظ شود؟

- (۱) بعضی الف ج است.
(۲) هیچ ج الف نیست.
(۳) بعضی ج الف نیست.
(۴) هیچ الف ج نیست.

۲۴۳- کدام قیاس معتبر است؟

- (۱) اگر این قلم می‌نویسد، پس جوهر دارد. قلم جوهر دارد؛ پس می‌نویسد.
(۲) اگر علی به خانه آمده بود، در قفل نبود. در قفل است، پس علی نیامده است.
(۳) هیچ درنده‌ای علفخوار نیست. بعضی از علفخوارها یال دارند؛ پس بعضی از درندگان یال ندارند.
(۴) اگر جسمی فلزی باشد، در اثر حرارت داغ می‌شود. این ظرف فلزی نیست؛ پس در اثر حرارت داغ نمی‌شود.

۲۴۴- کدام مورد را می‌توان پرسش فلسفی دانست؟

- (۱) فلسفه چگونه دانشی است؟
 (۲) فلسفه خواندن نماز چیست؟
 (۳) زندگی کردن چه فایده‌ای دارد؟
 (۴) آیا تفکر تابع قواعد خاصی است؟

۲۴۵- کدام عبارت بیان‌کننده اندیشه‌های فیثاغورس و پیروان او است؟

- (۱) نظم ریاضی در همه موجودات جریان دارد و جهان را فقط با دانش ریاضیات می‌توان شناخت.
 (۲) جهان ساختاری ریاضی دارد و مبادی اولیه موجودات، همان اصول شکل‌ها و عددها هستند.
 (۳) اصول ریاضیات درباره همه موجودات صادق است؛ زیرا عناصر اولی موجودات، سازنده اعداد هستند.
 (۴) اصول و مبادی اولیه جهان، سازنده اعداد و اصول اعدادند و اعداد، موجودات جهان را شکل داده‌اند.

۲۴۶- با بیان کدام یک از عبارات‌های زیر، فرد دچار تناقض شده است؟

- (۱) هیچ‌کس نیست که بتواند آن چه را خودش فهمیده، به دیگری هم منتقل کند.
 (۲) هیچ‌کس نیست که بتواند واقعیت داشتن یا واقعیت نداشتن جهان را با علم اثبات کند.
 (۳) هیچ‌یک از شناخت‌هایی که تاکنون درباره ساختار جهان به‌دست آورده‌ایم، عین واقعیت نیست.
 (۴) حواس ما کم و بیش دچار خطا می‌شود، بنابراین هیچ‌یک از یافته‌های حواس قابل اعتماد نیستند.
 ۲۴۷- این گزاره که «حواس برخلاف عقل، به‌تنهایی قادر به درک خطاهای خود نیستند»، با کدام یک از حیطه‌های زیر در معرفت‌شناسی ارتباط بیشتری پیدا می‌کند؟

- (۱) ماهیت شناخت (۲) امکان شناخت (۳) ابزارهای شناخت (۴) ارزش شناخت

۲۴۸- کدام عبارت بیانگر نظر دکارت است؟

- (۱) با استفاده از دلایل استوار عقلی، پی می‌بریم که انسان دارای نفس مجرد است.
 (۲) اعتقاد به اموری مانند علت و خدا، جزء ساختارهای ذهن و ذاتی انسان‌ها است.
 (۳) بخشی از معرفت‌های ما بدون استفاده از هر نوع تجربه و مقدم بر آن درک می‌شود.
 (۴) معرفت‌های ذاتی اموری شهودی هستند که درک آن‌ها به عقل یا تجربه علمی نیازی ندارد.
 ۲۴۹- پروانه و دوستش درباره موضوعی با هم گفت‌وگو می‌کنند. پروانه به دوستش می‌گوید من برخلاف ارسطو معتقدم

انسان یعنی موجود اخلاقی. موضوع این سخن پروانه و دوستش، کدام است؟

- (۱) مسائل اخلاقی (۲) فلسفه اخلاق (۳) موجودیت انسان (۴) حقیقت انسان

۲۵۰- کدام عبارت مورد اختلاف ابن‌سینا و ملاصدرا است؟

- (۱) انسان حقیقتی دو بعدی دارد.
 (۲) روح، موجودی مجرد با ظرفیت بی‌پایان است.
 (۳) روح موجودی غیرزمینی و از جنس مجردات است.
 (۴) هر اتفاقی برای جسم رخ دهد، روح خبردار می‌شود.

۲۵۱- کدام عبارت درست است؟

- (۱) به اعتقاد ارسطو یکی از عملکردهای اخلاقی عقل این است که برای مثال، درک می‌کند فضیلت قوه غضب، خویشتن‌داری است.
 (۲) کانت معتقد است کاری که انسان در آن نفع شخصی نداشته باشد، فضیلت شمرده می‌شود؛ مانند وقتی که از روی دلسوزی به کسی کمک می‌کند.
 (۳) به اعتقاد فیلسوفان مسلمان، گرایش به خیر اخلاقی و تمایلات متضاد با آن، کم و بیش در همه انسان‌ها، چه معتقد به خدا باشند و چه نباشند، وجود دارد.
 (۴) از آن‌جا که فیلسوفان طبیعت‌گرا و ماتریالیست فقط منافع شخصی را به رسمیت می‌شناسند، معتقدند هرگاه انسان بتواند، باید به هر میزان که می‌خواهد آزاد باشد.

۲۵۲- حمل یگانه بر غنی بالذات، از نظر نسبت، مانند کدام حمل است؟

- (۱) شکل بر دوزنقه (۲) گیاه بر دارای حیات
 (۳) منحصر به فرد بر مولود کعبه (۴) دوزنقه بر دارای چهار ضلع

۲۵۳- کدام عبارت دربارهٔ علیّت، مورد اختلاف دکارت و فیلسوفان مسلمان است؟

- (۱) اصلی فطری و بدیهی است.
 - (۲) دانش بشری متکی بر آن است.
 - (۳) درک آن از طریق تجربه امکان‌پذیر نیست.
 - (۴) مصادیق آن بدون تجربه قابل شناخت نیستند.
- ۲۵۴- پدیدهٔ «A»، کدام یک از موارد باشد تا بتوانیم بگوئیم از حالت امکان ذاتی به حالت وجوب بالغیر رسیده است؟

- (۱) A، ساختمانی در ذهن یک معمار است.
 - (۲) A، نهال یک بذر است که باغبان می‌خواهد آن را بکارد.
 - (۳) A، خاکستر چوبی است که قرار است در آتش انداخته شود.
 - (۴) A، حرکت مژگان چشم است زمانی که پلک‌ها حرکت می‌کنند.
- ۲۵۵- در کدام عبارت، روش به‌کار گرفته شده برای اعتقاد به خداوند با بقیه متفاوت است؟

- (۱) هرچا که خوب‌تر و بهتر هست، خوب‌ترین و بهترین هم هست، پس حقیقتی هست که خوب‌ترین و بهترین است و او همان واقعیت الهی است.
- (۲) باور خدا به زندگی معنا می‌دهد و ارزش‌های اخلاقی را به‌همراه می‌آورد؛ خدایی که مبدأ خیر و زیبایی و ناظر بر انسان باشد؛ پس باید او را باور داشت.
- (۳) نمی‌شود نظم و انتظامی بر جهان حاکم باشد، مگر این که موجودی جاودان و برتر از ماده در کار باشد؛ زیرا هرچا که نظمی وجود دارد، باید ناظمی هم باشد.
- (۴) انسان از حقیقت نامتناهی تصویری دارد؛ این تصور نمی‌تواند از خود انسان که متناهی است، باشد؛ پس از جانب وجودی نامتناهی به انسان داده شده است.

۲۵۶- کدام عبارت درست است؟

- (۱) براساس قاعده علیّت، هر چیزی باید علّی داشته باشد.
- (۲) اسّس برهان قارایی در اثبات خدا، تقدم علت بر معلول است.
- (۳) نتیجهٔ برهان وجوب و امکان، تقسیم واجب‌الوجود به بالذات و بالغیر است.
- (۴) تسلسل علل نامتناهی یعنی موجودات زیادی وجود داشته باشند که با یکدیگر رابطه علی دارند.

۲۵۷- کدام عبارت بیانگر نظر اگوست کنت است؟

- (۱) نهایت تلاش عقل در شناخت واقعیات، استفاده از مشاهدات برای دستیابی به دانش‌های تجربی و پیشرفت در آن است.
 - (۲) شناخت واقعیت کار حواس است و آن چه نقش عقل در علم تجربی نداشته می‌شود، بر ساختهٔ فیلسوفان است.
 - (۳) روش معتبر در شناخت واقعیت، تجربهٔ علمی است و عقل که به امور انتزاعی اختصاص دارد، دخالتی در آن ندارد.
 - (۴) در دستگاهی که فیلسوفان از جهان ارائه می‌دهند، اصول عقلی را با ساخته‌های ذهن خود، ارائه می‌دهند.
- ۲۵۸- در صورتی که برخی از دستاوردهای عقل با داده‌های وحی متعارض به نظر برسند، با توجه به نظرات ملاصدرا، کدام احتمال مطرح نمی‌شود؟

- (۱) در دستاوردهای عقل خطایی رخ داده است.
- (۲) برخی از داده‌های وحی را به‌درستی نفهمیده‌ایم.
- (۳) آن چه را که به اشتباه، دادهٔ وحی تصور کرده‌ایم، دادهٔ وحی نیست.
- (۴) وقتی دستاوردهای عقل، با قرآن و سنت معارض به‌نظر رسد، باید عقل را کنار گذاشت.

۲۵۹- کدام عبارت را می‌توان از دیدگاه ابن سینا در طبیعت‌شناسی نتیجه گرفت؟

- (۱) همهٔ موجودات طبیعی، دارای طبیعت خاصی هستند که براساس حرکات و تحولات آن‌ها شکل می‌گیرد.
- (۲) تحقیق در ماورای طبیعت، دانشمند را از روابط میان پدیده‌ها آگاه می‌کند و به خشوع در برابر حق و اوست.
- (۳) با توجه به این که نظام عالم احسن است، دوری در مورد وقایع مخرب طبیعی که خیرند یا شر، غیرممکن است.
- (۴) وجود هر موجود طبیعی، از جهاتی خیر است و از جهاتی دیگر شر؛ اما در مجموعهٔ عالم، وجودش جز خیر نیست.

۲۶۰- کدام عبارت نظر ملاصدرا را به درستی بیان می‌کند؟

- (۱) از میان دو مفهوم «انسان» و «وجود»، وجود مفهومی واقعی و انسان مفهومی ساختهٔ ذهن اشخاص است.
- (۲) ماهیت‌ها اموری ذهنی هستند که ما آن‌ها را به موجودات گوناگون نسبت می‌دهیم.
- (۳) در خارج از ذهن ما، آن چه که واقعاً هست، یک حقیقت است و آن، وجود است.
- (۴) با توجه به واقعی بودن وجود، هیچ جایی برای تکثر و کثرت در عالم نیست.

۲۶۱- کدام عبارت، در خصوص قوانین روان شناسی به عنوان یک علم تجربی درست است؟

- (۱) اصل روان شناسی از ترکیب نظریه های مختلف به دست می آید.
 - (۲) در پژوهش روان شناسی پاسخ نخست به مسئله پژوهشی قانون است.
 - (۳) فرضیه ای که در پژوهش های روان شناسی تأیید شود، به عنوان قانون پذیرفته می شود.
 - (۴) روان شناسان یک اصل را به طور تجربی آزمون می کنند تا درستی آن را مشخص کنند.
- ۲۶۲- یک روان شناس قصد دارد در یک پژوهش علمی، اضطراب ابتلاء به بیماری کووید - ۱۹ (کرونا) را در بین بزرگسالان بررسی کند، کدام مورد، برای اینکه خوانندگان این پژوهش مفهوم اضطراب ابتلاء به این بیماری را تقریباً به طور مشابه درک کنند، لازم است؟

- (۱) توصیف (۲) ارائه فرضیه (۳) تعریف نظری (۴) تعریف عملیاتی
- ۲۶۳- در پاسخ به این سؤال که «چرا یک فرد وقتی که در جمع قرار می گیرد، متفاوت از سایر موقعیت ها عمل می کند» کدام هدف علم روان شناسی دنبال می شود؟

- (۱) تبیین (۲) توصیف (۳) پیش بینی (۴) کنترل

۲۶۴- کدام عبارت، ارتباط بین رشد شناختی و رشد اخلاقی را نشان می دهد؟

- (۱) رشد اخلاقی وابسته به رشد شناختی است.
- (۲) رشد شناختی وابسته به شکل گیری درک اخلاقی است.
- (۳) اخلاقی که به باور و ارزش تبدیل شده است منجر به شناخت می شود.
- (۴) داشتن شناخت نسبت به مسائل در اکثر موارد به درک اخلاقی منتهی می شود.

۲۶۵- کدام عبارت، از ویژگی های رشد در طی دوره کودکی است؟

- (۱) در اوایل بازی های مشترک و گروهی انجام می دهند، اما به تدریج به بازی های انفرادی می پردازند.
- (۲) بعد از نشان دادن هیجانات ساده پشیمانی و ترحم، هیجانات مرکب ترس و محبت را نشان می دهند.
- (۳) بعد از دستیابی به مهارت های حرکتی ظریف بلافاصله می توانند حرکات درشت را با مهارت انجام دهند.
- (۴) در اوایل درکی از اخلاق ندارند، اما به تدریج اصول و قوانین تعیین کننده رفتار با دیگران را یاد می گیرند.

۲۶۶- در بین جنبه های مختلف رشد، پدیده «ریش یا پختگی» در کدام جنبه مؤثرتر است؟

- (۱) اخلاقی (۲) جسمانی (۳) شناختی (۴) رفتاری

۲۶۷- فرهاد جهت ارتقای پیشرفت تحصیلی تصمیم می گیرد احتمال های مختلف را بررسی کند تا با اجرای یکایک آن ها نمرات

درسی افزایش یابد. به نظر شما تصمیم فرهاد بیانگر کدام جنبه رشد و مخصوص کدام یک از دوره های رشدی است؟

- (۱) هیجانی - نوجوانی (۲) شناختی - نوجوانی
- (۳) اخلاقی - کودکی (۴) اجتماعی - کودکی

۲۶۸- کدام عبارت، در خصوص فرایندهای شناختی درست است؟

- (۱) درگیری حواس پنجگانه با محرک های مختلف آزردهنده است.
 - (۲) ادراک، فرایند تحریک گیرنده های حسی اندام های حسی است.
 - (۳) تمرکز، توجه به یک محرک از بین محرک های مختلف به صورت مداوم است.
 - (۴) آگاهی نسبت به همه محرک هایی که در دامنه توجه قرار می گیرند، کامل است.
- ۲۶۹- در کدام مورد، کیفیت و کارایی عملکرد در انجام هم زمان چند تکلیف کاهش بیشتری می یابد؟

- (۱) تکالیف ساده و منحصر به فردی که فرد توانایی بالایی در انجام آن ها برخوردار است.
- (۲) تکالیف دشوار و مشابهی که فرد از یک حس برای انجام دادن آن ها استفاده می کند.
- (۳) تکالیف دشوار و منحصر به فردی که فرد از توانایی کمی در انجام آن ها برخوردار است.
- (۴) تکالیف ساده و مشابهی که فرد از حواس مختلف برای انجام دادن آن ها استفاده می کند.

۲۷۰- «چیزی را ادراک می کنیم که احساس نشده است»، این پدیده چه نام دارد؟

- (۱) توهم (۲) علامت انحرافی (۳) خطای ادراکی (۴) هشدار کاذب

- ۲۷۱- چه عاملی باعث می‌شود که محرک‌های بیرونی به اطلاعات روان‌شناختی معنا دار تبدیل شوند؟
 (۱) ادراک (۲) جست‌وجو (۳) انگیزختگی ذهنی (۴) ردیابی درست
- ۲۷۲- کدام مورد، در خصوص «حافظه‌کاری» درست است؟
 (۱) حافظه‌کاری در استدلال و قضاوت نقش دارد.
 (۲) در حافظه‌کاری اطلاعات برای مدت نامحدودی ذخیره می‌شود.
 (۳) جایگزینی اطلاعات جدید یا گذشت زمان باعث فراموشی در این حافظه نمی‌شود.
 (۴) از طریق تمرین و بازگویی می‌توان اطلاعات این حافظه را به حافظه کوتاه‌مدت منتقل کرد.
- ۲۷۳- بهترین شیوه کنترل اثر گذشت زمان در فراموشی، کدام است؟
 (۱) تداخل اطلاعات (۲) استفاده از نشانه‌های حسی
 (۳) مرور اطلاعات در زمان مناسب (۴) کاربرد نشانه‌های غیرمعنایی
- ۲۷۴- مشکل بسیاری از افرادی که احساس شکست می‌کنند، کدام است؟
 (۱) مشکلات عاطفی جدی دارند.
 (۲) مهارت حل مسئله را ندارند.
 (۳) از حمایت اجتماعی کافی برخوردار نیستند.
 (۴) مشکلات جسمانی جدی دارند.
- ۲۷۵- دانش آموزی در مواجهه با یک مسئله، با استفاده از روش‌های اکتشافی آن را حل کرده است. کدام مورد، در خصوص این دانش آموز درست است؟
 (۱) همه دانش‌آموزان راه حل او را قبول دارند.
 (۲) زمان کمی را برای حل مسئله صرف کرده است.
 (۳) با کمترین خطا به راه حل مسئله دست پیدا کرده است.
 (۴) براساس پردازش دقیق اطلاعات و قواعد مشخص عمل کرده است.
- ۲۷۶- کدام عبارت، در خصوص فردی که دچار تعارض گرایش - گرایش شده درست است؟
 (۱) به روش تصمیم‌گیری خود و نتایج آن اعتماد زیادی دارد.
 (۲) با موقعیتی روبه‌رو است که هم خواستنی و هم ناخواستنی است.
 (۳) قادر به تصمیم‌گیری نیست و حالت ناخوشایندی را تجربه می‌کند.
 (۴) دارای دو اولویت است که یکی ساده و معمولی و یکی پیچیده و مهم است.
- ۲۷۷- کدام سبک‌های تصمیم‌گیری به ترتیب، براساس ملاک‌های زیر است؟
 عواطف و هیجانات زودگذر
 - ناگهانی، عجله‌ای و بدون محاسبه
 - پیروی چشم بسته از دیگران
 (۱) تکانشی، اجتنابی، منطقی
 (۲) وابسته، احساسی، اجتنابی
 (۳) اجتنابی، وابسته، احساسی
 (۴) احساسی، تکانشی، وابسته
- ۲۷۸- فرد بزرگسالی که از چاقی مفرط رنج می‌برد، روش‌های مختلفی را برای کاهش وزن امتحان کرده است ولی در همه آن‌ها شکست خورده است و در نهایت به این باور رسیده است که هیچ کاری برای کاهش وزن از او ساخته نیست. این مثال بیانگر کدام مفهوم است؟
 (۱) اسناد پایدار (۲) مقابله ناکارآمد
 (۳) ناهماهنگی شناختی (۴) درماندگی آموخته شده
- ۲۷۹- دانش آموزی را در نظر بگیرید که قرار است در کنکور سراسری شرکت کند. این دانش آموز وقتی در خانه تست می‌زند، نمره‌های بالایی کسب می‌کند در حالی که نمره‌های آزمون‌های آزمایشی وی به علت استرس زیاد بسیار ضعیف است. کدام عبارت، می‌تواند در مورد این دانش آموز درست باشد؟
 (۱) می‌تواند از آرام‌بخش ضعیف قبل از آزمون استفاده کند تا استرس وی کنترل شود به عنوان مقابله سازگارانه
 (۲) شناسایی روش‌های کنترل استرس در آزمون و به کارگیری آن‌ها در آزمون‌های آزمایشی به عنوان مقابله سازگارانه
 (۳) کمک گرفتن از یک مشاور متخصص برای شناسایی روش‌های کنترل استرس در آزمون به عنوان مقابله ناسازگارانه
 (۴) منبع استرس را به عنوان یک متغیر مزاحم در نظر بگیرد و آن متغیر را از زندگی خود دور کند به عنوان مقابله سازگارانه
- ۲۸۰- کدام عبارت، در مورد روش‌های مقابله درست‌تر است؟
 (۱) ورزشکاری که برای فراموشی احساس ضعف در شوتزنی و استرس خود از شوخ‌طبعی استفاده می‌کند.
 (۲) ورزشکاری که برای فراموشی احساس ضعف در شوتزنی و استرس خود، از تمرین آرام‌سازی استفاده می‌کند.
 (۳) کسی که روزانه با موقعیت‌های استرس‌زای زیادی روبه‌رو است و برای حفظ سلامتی خود روزانه فعالیت بدنی می‌کند.
 (۴) کسی که روزانه با موقعیت‌های استرس‌زای زیادی روبه‌رو است و برای حفظ سلامتی خود روزانه دارو مصرف می‌کند.